



Piena accessibilità fisica e digitale

Sommario

Premessa	1
Piena accessibilità fisica delle strutture	3
Piena accessibilità digitale	6
Gestione del capitale umano e obiettivi di formazione in materia di piena accessibilità	8
Obiettivi di performance per la piena accessibilità.....	10
Appendice	14

PREMESSA

La normativa di riferimento

Ai sensi dell'articolo 6 del decreto-legge 9 giugno 2021, n. 80, convertito, con modificazioni, dalla legge 6 agosto 2021, n. 113, la Provincia di Brescia è chiamata ad approvare il "Piano integrato di attività e organizzazione" che comprende una serie di aspetti tra i quali, per quanto qui di interesse, *"le modalità e le azioni finalizzate a realizzare la piena accessibilità alle amministrazioni, fisica e digitale, da parte dei cittadini ultrasessantacinquenni e dei cittadini con disabilità"*.

Con il decreto legislativo 13 dicembre 2023, n. 222 sono state approvate *"Disposizioni in materia di riqualificazione dei servizi pubblici per l'inclusione e l'accessibilità"* volte a garantire, per un verso, l'*"accessibilità alle pubbliche amministrazioni"* da parte dei *"cittadini con disabilità"* e, per altro verso, l'*"uniformità della tutela dei lavoratori con disabilità"* presso le pubbliche amministrazioni.

Sotto entrambi questi profili, l'obiettivo generale è quello della *"piena inclusione"*, che opera:

- a) sia sul piano *sociale*, declinandosi allora, in particolare, nel senso della garanzia dell'effettivo, pieno e paritario *"accesso al sistema dei servizi, delle prestazioni, dei trasferimenti finanziari previsti e di ogni altra relativa agevolazione"*;
- b) sia sul piano lavorativo, per il quale si tratta, segnatamente, di *"promuovere l'autonomia della persona con disabilità e il suo vivere su base di pari opportunità con gli altri"*.

In entrambi i casi descritti sopra, l'obiettivo è quello di promuovere, con riguardo alle pubbliche amministrazioni, sia in quanto erogatrici di servizi pubblici in favore della collettività, sia quali controparte datoriale dei rapporti di lavoro, il *"pieno esercizio dei diritti civili e sociali"* delle persone con disabilità (cfr. articolo 1 della Convenzione delle Nazioni Unite sui diritti delle persone con disabilità, sottoscritta dall'Italia il 30 marzo 2007 e ratificata con legge n. 18/2009).

Detto in altri termini, la disposizione mira a favorire:

- a) sia, *in senso materiale*, all'*"accesso all'ambiente fisico"* agli *"edifici"* ed alle *"strutture"*, interne od esterne, in cui sono erogati *"i servizi aperti o forniti al pubblico"* (ivi *"comprese scuole, alloggi, strutture sanitarie e luoghi di lavoro"*): accesso *"ai luoghi"*;
- b) sia, *in senso funzionale*, alla fruizione dei *"sistemi e [...] tecnologie di informazione e comunicazione"*, compresi *"i servizi informatici e quelli di emergenza"*: accesso *"ai servizi"*;
- c) sia, *in senso strumentale*, all'apparato *informativo* idoneo ad agevolare l'uno e l'altro (sia mediante adeguata *"segnaletica [...] in formati facilmente leggibili e comprensibili"*, sia mediante *"forme di assistenza"* ed appositi *"servizi di mediazione"*, incluse guide, lettori e interpreti professionisti esperti): accesso *"alle informazioni"*.

I passi compiuti dalla Provincia di Brescia

Il Piano integrato di attività e organizzazione della Provincia di Brescia, già dalle sue prime versioni, comprende anche gli aspetti organizzativi e gli obiettivi per la piena accessibilità, fisica e digitale, dell'Ente.

Più di recente, in attuazione alla nuova normativa sopra richiamata (d.lgs. n. 222/2023), la Provincia di Brescia ha individuato nel Segretario Generale dell'Ente il responsabile dell'attività di coordinamento e di proposta per la definizione di obiettivi per la piena accessibilità fisica e digitale dei cittadini ultrasessantacinquenni e dei cittadini con disabilità (art. 6, comma 2-bis, d.l. n. 80/2021, convertito in l. n. 113/2021), attribuendo allo stesso anche le funzioni di responsabile del processo di inserimento delle persone con disabilità nell'ambiente di lavoro (art. 39-ter, comma 1, d.lgs. n. 165/2001).

Come previsto dal decreto di nomina n. 30/2024, il suddetto responsabile è supportato dai Settori dell'Ente che si occupano delle tematiche oggetto dell'incarico e, in particolare, i Settori competenti in materia di Personale, Patrimonio, Edilizia Scolastica e Direzionale, Innovazione.

È possibile contattare il suddetto responsabile tramite gli uffici dello Staff di Direzione ai seguenti recapiti: telefono 030.3749332; e-mail segreteria.generale@provincia.brescia.it

Le finalità del presente documento quale allegato del PIAO

Considerata la eterogeneità degli aspetti organizzativi e degli obiettivi finalizzati alla piena accessibilità dell'Ente (es. accessibilità fisica delle strutture, accessibilità digitale di attività e servizi, aspetti relativi alla gestione del personale anche sotto il profilo della formazione, inserimento delle persone con disabilità nell'ambiente di lavoro, fissazione di obiettivi di performance organizzativa ed individuale, ecc.) gli stessi trovano collocazione nelle diverse partizioni del Piano integrato di attività e organizzazione, secondo la struttura definita con apposito Decreto Ministeriale (DM n. 132/2022).

Il presente allegato del PIAO ripropone, in una logica d'insieme, i diversi aspetti, contenuti nelle diverse parti del Piano, legati tra loro dalla comune finalità della piena accessibilità fisica e digitale dell'Ente.

Si confida che tale documento a carattere ricognitivo possa facilitare la lettura di tali obiettivi ed attività, anche in un'ottica di migliore comunicazione e partecipazione da parte dei soggetti interessati, soggetti che la normativa di riferimento individua nei cittadini ultrasessantacinquenni e nei cittadini con disabilità.

Il coinvolgimento delle organizzazioni del Terzo Settore

La normativa di riferimento più sopra richiamata prevede (art. 5, d.lgs. n. 222/2023) la possibilità, per le *"associazioni delle persone con disabilità maggiormente rappresentative"*, di

concorrere alla elaborazione della programmazione strategica, nonché di formulare osservazioni, relativamente ai profili di interesse, al Piano ed alla Relazione sulla *performance*.

A tal fine le associazioni rappresentative delle persone con disabilità, iscritte al Registro unico nazionale del Terzo Settore di cui all'articolo 45 del decreto legislativo 3 luglio 2017, n. 117, hanno facoltà: *a)* di partecipare alla formazione della "sezione" del Piano integrato relativa alle modalità e alle azioni finalizzate a realizzare la piena accessibilità; *b)* di concorrere alla predisposizione delle proposte di definizione degli "obiettivi programmatici e strategici della performance" e della "strategia di gestione del capitale umano e di sviluppo organizzativo e degli obiettivi formativi annuali e pluriennali".

Tali prerogative sono esercitate: *a)* nel rispetto dei criteri di "maggiore rappresentatività nazionale o territoriale" e sulla base di "specifiche competenze per materia"; *b)* con le modalità definite dall'Organismo indipendente di valutazione/Nucleo di Valutazione e *c)* previa audizione del dirigente preposto.

In relazione a quanto sopra, sono state definite le seguenti modalità per il coinvolgimento delle Associazioni rappresentative delle persone con disabilità: viene pubblicato sul sito istituzionale dell'Ente apposito avviso, mettendo a disposizione uno schema del presente documento e relativa modulistica di supporto, al fine di favorire la presentazione di osservazioni/proposte; si procede inoltre a notiziare di tale avviso tutti i soggetti presenti nel Registro del Terzo Settore, potenzialmente interessati, tramite comunicazione.

Delle osservazioni/proposte pervenute si terrà conto nella stesura del documento finale.

PIENA ACCESSIBILITÀ FISICA DELLE STRUTTURE

Gli istituti scolastici provinciali

Il Settore Edilizia Scolastica ha un'attenzione particolare per quanto riguarda l'abbattimento delle barriere architettoniche fisiche negli istituti scolastici. Nei plessi scolastici vengono sperimentati strumenti di lettura ed interpretazione dello spazio architettonico attraverso esercizi di mappatura delle barriere fisiche e percettive.

Nelle recenti progettazioni di nuovi istituti scolastici, particolare cura è stata posta nello studio della fruibilità degli spazi per tutti, nell'ottica del cosiddetto "Design for all".

Nella scheda riportata in appendice si dà conto di puntuali installazioni di impianti ascensore o piattaforme elevatrici.

Le misure a sostegno dei Comuni per la redazione dei Piani per l'accessibilità (P.E.B.A.)

L'abbattimento delle barriere architettoniche si consegue mediante la cooperazione di tutti i soggetti, pubblici e privati.

In questo contesto e con questo obiettivo la Provincia di Brescia, insieme ad altre Province, ha aderito alla proposta di Regione Lombardia per sensibilizzare sul tema dei P.E.B.A. i Comuni tramite attività di supporto.

Con apposita deliberazione del 2020 Regione Lombardia ha approvato l'Intesa tra Regione stessa, le Province Lombarde, rappresentate da UPL e Città Metropolitana, al fine di regolamentare l'attuazione di una misura a sostegno dei Comuni per la predisposizione dei P.E.B.A., entro il quadro dispositivo di cui alla L.R. 6/89, come modificata dalla L.R. 14/2020.

La Provincia di Brescia, tramite il Settore Edilizia Scolastica e Direzionale, ha accolto la richiesta di Regione Lombardia per offrire un supporto ed ha svolto un'indagine di ricognizione nei Comuni bresciani per valutare quanti enti erano già dotati di P.E.B.A.

È stato quindi approvato (determinazione dirigenziale del 24.01.2022) e pubblicato l'avviso per l'assegnazione di contributi regionali finalizzati alla redazione o l'aggiornamento dei Piani di Eliminazione delle Barriere Architettoniche (P.E.B.A.) per Comuni al di sotto dei 5.000 abitanti del territorio della provincia di Brescia, indicando modalità e termini per l'ammissione al finanziamento.

Tutti gli atti e adempimenti inerenti alla procedura P.E.B.A. sono stati pubblicati in una apposita sezione del sito istituzionale provinciale (Amministrazione Trasparente).

Anche per l'annualità 2025 la Provincia di Brescia, tramite il Protocollo d'Intesa con Regione Lombardia, attiverà misure a sostegno dei Comuni per la predisposizione dei P.E.B.A.

Palazzo Martinengo, Infopoint turistico: una piattaforma per l'accoglienza turistica inclusiva

Con decreto del 28 settembre 2021, il Ministero per le disabilità, di concerto con il Ministero dell'economia e delle finanze, del lavoro e delle politiche sociali e del turismo, ha istituito il "Fondo per l'inclusione delle persone con disabilità", di cui all'articolo 34, comma 1, del decreto legge 22 marzo 2021, n. 41, convertito, con modificazioni, dalla legge 21 maggio 2021, n. 69, al fine di dare attuazione alle politiche per l'inclusione, l'accessibilità e il sostegno a favore delle persone con disabilità.

Regione Lombardia ha candidato il progetto "STAI – SERVIZI PER TURISMO ACCESSIBILE E INCLUSIVO", riguardante i territori montani e lacustri delle province di Bergamo e Brescia, in collegamento all'evento "Bergamo e Brescia Capitale Italiana della Cultura 2023", ritenuto di altissimo richiamo anche internazionale. L'obiettivo generale è stato quello di sfruttare la visibilità dell'evento per dare rilevanza al tema del Turismo Inclusivo come leva strategica per valorizzare e incrementare l'attrattività, l'accessibilità e l'accoglienza per tutti di questo territorio e delle iniziative che ospita. La platea di riferimento del progetto è costituita in particolare da: persone con disabilità motoria permanente o temporanea; persone con disabilità visiva e uditiva; persone con disabilità cognitiva; persone anziane; famiglie con bambini; donne

in gravidanza; persone con intolleranze alimentari. Si ambisce dunque a rendere il territorio di Bergamo e Brescia attraente e accogliente a 360 gradi per i potenziali turisti con disabilità ed esigenze specifiche.

L'aspirazione ultima del progetto è stata la sua replicabilità. Il format, infatti, potrebbe essere esportato in altre province lombarde, anche in vista dell'appuntamento con Olimpiadi e Paralimpiadi invernali Milano-Cortina 2026.

Il progetto S.T.A.I. - SERVIZI PER UN TURISMO ACCESSIBILE E INCLUSIVO è stato ammesso e finanziato.

A seguito dell'ammissione al finanziamento del progetto è stata costituita l'Associazione Temporanea di Scopo (A.T.S.), in cui l'Agenzia per lo Sviluppo e la Promozione Turistica della Provincia di Bergamo è stata indicata quale capofila cui è stata demandata l'attuazione delle azioni secondo gli ambiti, le modalità, i criteri definiti nel progetto attuativo.

L'Azione 2, denominata "Azioni per un'accoglienza turistica di tipo inclusivo", ha previsto il potenziamento dell'accessibilità, fruibilità e capacità di risposta degli Infopoint turistici locali; l'oggetto dell'azione è costituito da 43 Infopoint turistici situati sul territorio dei Comuni individuati nelle province di Bergamo e Brescia.

Per quanto riguarda la Provincia di Brescia, si sono realizzati lavori per approntare una piattaforma di accesso automatica di ultima generazione all'ingresso dell'Infopoint turistico in Piazza del Foro, accanto al Sito Unesco di Brescia.

Palazzo Martinengo: realizzazione di un hub culturale accessibile

Fra gli edifici del Settore Edilizia Direzionale, particolare importanza riveste il recente intervento di recupero di alcuni spazi presso Palazzo Martinengo a seguito della vincita del bando promosso da Fondazione Cariplo "Luoghi di Innovazione culturale" approvati lo scorso anno che si intende riconfermare, eventualmente precisandoli e adattandoli al nuovo contesto, unitamente ai nuovi obiettivi che si intendono introdurre.

Il progetto avviato nel 2021 ha previsto la sistemazione di alcuni spazi espositivi permanenti, denominati "HUB Culturale", che sono stati risanati, messi a norma e dotati di una piattaforma elevatrice pantografata. Questa piattaforma consente il collegamento per disabili dalla corte interna principale del palazzo, con l'ala del giardino storico, in via dei Musei.

In **appendice** al presente documento, vengono resi disponibili ulteriori elementi anche di carattere tecnico, con particolare riferimento alle **sedì provinciali** e all'elenco degli ascensori ubicati nei **pleSSI scolastici** di competenza della Provincia di Brescia e nelle **sedì istituzionali** dell'Ente.

PIENA ACCESSIBILITÀ DIGITALE

Gli obiettivi per raggiungere la piena accessibilità digitale, si rintracciano nell'allegato D al PIAO concernente il *Piano triennale per la transizione digitale*. In particolare, vengono di seguito riepilogati i principali obiettivi in materia di piena accessibilità digitale:

Il Piano triennale

Introduzione

La Provincia di Brescia ha nominato Responsabile per la Transizione al Digitale (RTD) il dirigente del Settore della Innovazione. L'Ente è suddiviso in 4 Aree e 16 Settori; ogni Settore, sotto il coordinamento del RTD all'interno dell'Ufficio per la Transizione al Digitale (UTD), si impegna a sostenere operativamente la trasformazione digitale.

Contesto Strategico e obiettivi generali della Provincia di Brescia

Prosegue l'impegno della Provincia di Brescia sui temi della trasformazione digitale nel segno del percorso dettato dal RTD e proponendo una politica di sviluppo dei servizi pubblici digitali, coordinando le iniziative per l'adozione di modelli di relazione trasparenti e aperti sia fra i dipendenti dell'Ente, sia verso i cittadini.

Il Piano ricalca il modello strategico di evoluzione del sistema informativo e delle tecnologie adottate dalle Pubbliche Amministrazioni proposto dall'Agenzia per l'Italia Digitale (AgID) secondo i principi di seguito dettagliati:

- **digital & mobile first** per i servizi, che devono essere accessibili in via esclusiva con sistemi di identità digitale definiti dalla normativa assicurando almeno l'accesso tramite SPID;
- **cloud first** (cloud come prima opzione): le pubbliche amministrazioni, in fase di definizione di un nuovo progetto e di sviluppo di nuovi servizi, adottano primariamente il paradigma cloud, tenendo conto della necessità di prevenire il rischio di lock-in;
- **servizi inclusivi e accessibili** che vengano incontro alle diverse esigenze delle persone e dei singoli territori e siano interoperabili by design in modo da poter funzionare in modalità integrata e senza interruzioni in tutto il mercato unico esponendo le opportune API;
- **sicurezza e privacy by design**: i servizi digitali devono essere progettati ed erogati in modo sicuro e garantire la protezione dei dati personali;
- **user-centric, data driven e agile**: le amministrazioni sviluppano i servizi digitali, prevedendo modalità agili di miglioramento continuo, partendo dall'esperienza dell'utente e basandosi sulla continua misurazione di prestazioni e utilizzo e rendono disponibili a livello transfrontaliero i servizi pubblici digitali rilevanti secondo il principio transfrontaliero by design;

- **once only:** le pubbliche amministrazioni devono evitare di chiedere ai cittadini e alle imprese informazioni già fornite;
- **dati pubblici un bene comune:** il patrimonio informativo della pubblica amministrazione è un bene fondamentale per lo sviluppo del Paese e deve essere valorizzato e reso disponibile ai cittadini e alle imprese, in forma aperta e interoperabile;
- **codice aperto:** le pubbliche amministrazioni devono prediligere l'utilizzo di software con codice aperto e, nel caso di software sviluppato per loro conto, deve essere reso disponibile il codice sorgente;
- **sostenibilità digitale:** le pubbliche amministrazioni devono considerare l'intero ciclo di vita dei propri servizi e la relativa sostenibilità economica, territoriale, ambientale e sociale, anche ricorrendo a forme di aggregazione.

Obiettivi cardine del Piano Triennale per la Transizione Digitale della Provincia di Brescia sono l'agevolazione della **piena accessibilità digitale** e l'incremento della digitalizzazione, semplificazione e reingegnerizzazione dei processi attraverso l'attuazione delle linee di azione di seguito illustrate.

La Provincia di Brescia intende mettere in atto un **cambiamento strategico dei flussi di lavoro** al fine di migliorare l'efficienza complessiva dell'organizzazione.

Le componenti tecnologiche

OB.1.2 – Incremento dell'accessibilità dei servizi digitali

Obiettivo 1.2.A – Incremento e diffusione dei modelli standard di siti e servizi digitali, disponibili in Designers Italia

Esperienze acquisite

Pubblicazione del nuovo Portale Amministrazione Trasparente, e migrazione dei contenuti dal vecchio portale.	Sett. Innovazione	Target 2024 – Raggiunto – In data 01/05/2024 è stato pubblicato il nuovo Portale di Amministrazione Trasparente; migrazione completata al 31/12/2024.
Progettazione della "nuova" intranet dell'Ente con le osservazioni emerse al tavolo UTD, tramite presentazione primo mock-up durante la riunione dell'UTD di settembre 2024.		Target 31/12/2024 – Raggiunto

Aggiornamento 2025 – 2027

Pubblicazione del nuovo Portale Istituzionale e migrazione dati.	Ufficio URP oltre al Sett.	28/02/2025
Implementazione del Portale con l'aggiunta di funzionalità che, in base alle nuove Linee Guida per i servizi web della PA, consentano di rispettare compiutamente la nuova definizione che prevede anche un'area personale riservata al cittadino.	Innovazione grazie alla collaborazione nata tramite il Protocollo di	31/12/2025

Impostazione dei redirect automatici dalle vecchie pagine del sito alle rispettive nuove versioni, in caso di navigazione delle vecchie pagine, al fine di migliorare l'esperienza degli utenti interni e cittadini.	Intesa con la Comunità Montana Valle Sabbia	28/02/2025
Pubblicazione della nuova Intranet.	Sett. Innovazione con la collaborazione del UTD	31/03/2025

Obiettivo 1.2.B – Incremento dell'accessibilità dei servizi digitali

Esperienze acquisite

Rilevazione completa dell'intero portafoglio di servizi digitali dell'Ente.		Target 31/12/2024 – Raggiunto
---	--	-------------------------------

Aggiornamento 2025 – 2027

Verifica dell'accessibilità degli strumenti informatici (siti web e app) per valutarne lo stato di conformità e avvio del "Meccanismo di Feedback" per consentire agli utenti di inviare una segnalazione (prima istanza).	Tutti i Settori tramite l'UTD con il supporto del Sett. Innovazione	31/03/2025
OBIETTIVO PER LA CREAZIONE DI VALORE PUBBLICO Valutazione della fattibilità tecnica ed economica dell'implementazione della versione ad alto contrasto per ipovedenti dei Portali dell'Ente.	Sett. Innovazione	30/06/2025
Analisi di fattibilità per l'introduzione di un sistema di storicizzazione.	Sett. Innovazione	30/09/2025

GESTIONE DEL CAPITALE UMANO E OBIETTIVI DI FORMAZIONE IN MATERIA DI PIENA ACCESSIBILITÀ

Gli aspetti organizzativi e la figura di coordinamento

Dal punto di vista organizzativo, come anche anticipato in premessa, con decreto del Presidente della Provincia n. 30 in data 13 febbraio 2024 si è provveduto ad individuare nel Segretario Generale, che riveste l'incarico amministrativo di vertice nell'Ente, il responsabile dell'attività di coordinamento e di proposta per la definizione di obiettivi per la piena accessibilità fisica e digitale dei cittadini ultrasessantacinquenni e dei cittadini con disabilità (art. 6, comma 2-bis, d.l. n. 80/2021, convertito in l. n. 113/2021), attribuendo allo stesso anche le funzioni di responsabile del processo di inserimento delle persone con disabilità nell'ambiente di lavoro (art. 39-ter, comma 1, d.lgs. n. 165/2001). Come previsto dal decreto di nomina, il suddetto responsabile è supportato dai Settori dell'Ente che si occupano delle tematiche oggetto dell'incarico e, in particolare, i Settori competenti in materia di Personale, Patrimonio,

Edilizia Scolastica e Direzionale, Innovazione. Si provvede pertanto, in fase di definizione e di monitoraggio degli obiettivi, a specifici incontri con i referenti di questi Settori al fine di favorire l'integrazione e il coordinamento delle previste attività. A ciò si aggiunge, sempre dal punto di vista organizzativo, l'attività del gruppo di lavoro per il PIAO, costituito con nota del Segretario Generale protocollo n. 94714/2023 e successivo aggiornamento n. 181719/2024, sempre con il compito di definire tutti gli aspetti di cui si compone il Piano integrato di attività ed organizzazione in un'ottica di integrazione e coordinamento.

Il reclutamento del personale

Il Piano triennale dei fabbisogni di personale (allegato M al PIAO), individua e programma le esigenze di personale programmandole nel triennio di riferimento. In tale ambito, per favorire l'inserimento delle persone con disabilità, in ogni procedura selettiva è specificata la riserva dei posti (nei concorsi ove prevista la possibilità).

La formazione del personale

Gli obiettivi di formazione per la piena accessibilità, si rintracciano nell'allegato N al PIAO concernente il *Piano triennale di formazione del personale*. In particolare, nella tabella che segue vengono riepilogati i principali obiettivi formativi in materia di piena accessibilità:

ACCESSIBILITÀ DEI SERVIZI PUBBLICI DIGITALI	
Obiettivi dell'azione formativa	Migliorare l'esperienza rispetto ai servizi digitali erogati al pubblico, con particolare riguardo alle persone con disabilità
Competenze attese	Acquisizione di competenze in ordine a: "user experience" per l'accessibilità digitale, strumenti e buone pratiche per soluzioni di accessibilità, strumenti per la comunicazione accessibile, legislazione vigente, "disability management"
Destinatari (Numero ipotetico /tipologia)	Referenti de i Settori: componenti dell'Ufficio per la Transizione al Digitale
Anno di riferimento (in cui verrà svolta)	2025

AGGIORNAMENTO DEL PERSONALE TECNICO	
Obiettivi dell'azione formativa	Formazione e aggiornamento normativo attinenti agli adempimenti di competenza degli uffici tecnici
Competenze attese	Tra le competenze attese risultano presenti, tra le altre, quelle relative all'abbattimento delle barriere architettoniche
Destinatari	Personale degli uffici tecnici
Anno di riferimento (in cui verrà svolta)	2025

LE PUBBLICAZIONI IN AMMINISTRAZIONE TRASPARENTE: LA QUALITÀ DEI DATI PUBBLICATI IN UN'OTTICA DI PIENA ACCESSIBILITÀ DELLE INFORMAZIONI	
Obiettivi dell'azione formativa	Migliorare la qualità delle pubblicazioni effettuate in un'ottica di piena accessibilità delle informazioni.
Competenze attese	Migliore conoscenza delle caratteristiche di qualità di dati e documenti da pubblicare e delle relative tecniche per la loro formazione e pubblicazione.
Destinatari	Personale URP e Referenti in materia di trasparenza presenti nei Settori
Anno di riferimento (in cui verrà svolta)	2026

Le azioni presenti nel Piano triennale delle azioni positive

Di seguito si riporta quanto previsto dal Piano triennale delle azioni positive (allegato G al PIAO) relativamente al tema della piena accessibilità:

AZIONE 11: Indagine presso i dipendenti per favorire iniziative di inclusione sociale

Obiettivo: l'attuale contesto e le recenti normative aprono a nuove sfide per migliorare servizi e competenze e per promuovere la partecipazione attiva delle persone con disabilità nella realizzazione del proprio progetto di vita.

Presidio dell'intervento: CUG, Staff di Direzione

Azioni Positive: Proporre un'indagine presso i dipendenti, volta a favorire azioni significative per l'inclusione sociale e l'accessibilità di persone con disabilità

Destinatari: tutto il personale






Tempi: 2026

OBIETTIVI DI PERFORMANCE PER LA PIENA ACCESSIBILITÀ

Al fine di dare effettività alla realizzazione delle attività preordinate alla piena accessibilità, fisica e digitale, dell'Ente, nell'allegato F al PIAO concernente il *Piano della Performance* sono inseriti specifici obiettivi, di struttura e individuali, rispetto al cui raggiungimento vengono valutate le diverse strutture interessate, i relativi dirigenti e tutto il personale.

Nella tabella che segue vengono riepilogati i principali obiettivi in materia di piena accessibilità fisica e digitale:

Settore 30510 - AREA DELLE RISORSE - SETTORE RISORSE UMANE							
Servizio erogato	06.003 - Servizio concorsi e procedure selettive per la Provincia di Brescia e anche per l'Area Vasta						
Descrizione	Azioni funzionali all'attività di espletamento selezioni e procedure concorsuali, anche a supporto dei Comuni del Territorio; accordi con i comuni per la gestione di selezioni Uniche per la Formazione di Elenchi di idonei. Particolare attenzione viene data alle persone con disabilità. Per favorire l'inserimento delle persone con disabilità, in ogni procedura selettiva è specificata la riserva dei posti (nei concorsi ove prevista la possibilità).						
Area strategica	5 - Provincia Casa dei Comuni			Obiettivo strategico	11 - Supporto agli Enti per lo sviluppo		
Missione di bilancio	01 - Servizi istituzionali, generali e di gestione			Missione / Programma	0110 - Servizi istituzionali, generali e di gestione - Risorse umane		
Risorse finanziarie dell'Obiettivo operativo (**)	06 - SERVIZI DI SUPPORTO AGLI ENTI TERRITORIALI NELLA GESTIONE DEL PERSONALE NELL'AMBITO DEL RECLUTAMENTO DI PERSONALE						
Indicatore				Udm	Previsionale 2025	Previsionale 2026	Previsionale 2027
Iniziative attuate a supporto dei Comuni a seguito di stipula di accordo (numero minimo)				Num.	3		
Concorsi previsti con riserva (n. concorsi con riserva / n. concorsi svolti nell'anno)				Perc.	100		
Assunzioni previste in corso d'anno (n. di assunzioni previste nel PTFP/ n. di assunzioni effettuate)				Perc.	80		
Struttura			Categoria				Anni Persona (*)
Ufficio Organizzazione e Gestione del Personale			Area Funzionari ad Elevata Qualificazione				0,25
Ufficio Organizzazione e Gestione del Personale			Area Istruttori				0,50
Ufficio Procedure Selettive e Concorsuali			Area Istruttori				
						Totale Anni Persona	0,75



Settore 30510 - AREA DELLE RISORSE - SETTORE RISORSE UMANE						
Obiettivo di performance	13.003 - OBIETTIVO DI SVILUPPO STRATEGICO: Realizzazione dei Piani per la sottosezione del PIAO					
Descrizione	Predisposizione dei Piani per la realizzazione del PIAO: Piano Triennale delle Azioni Positive; Piano Organizzativo del Lavoro Agile; Piano della Formazione; Piano Triennale dei Fabbisogni di Personale. Nelle procedure selettive programmate dal Piano Triennale dei Fabbisogni di Personale è specificata, ove prevista la possibilità, la riserva dei posti a favore delle persone disabili.					
Area strategica	6 - Provincia efficiente e trasparente	Obiettivo strategico	14 - Gestione delle risorse umane, finanziarie e del patrimonio, accessibilità fisica			
Missione di bilancio	01 - Servizi istituzionali, generali e di gestione	Missione / Programma	0110 - Servizi istituzionali, generali e di gestione - Risorse umane			
Risorse finanziarie dell'Obiettivo operativo (**)	13 - GESTIONE DELLE RISORSE UMANE					
Indicatore			Udm	Previsionale 2025	Previsionale 2026	Previsionale 2027
01 n. azioni realizzate / n. azioni previste nel Piano delle Azioni Positive			Perc.	80		
02 Settori monitorati / settori interessati (Lavoro Agile)			Perc.	80		
03 eventi formativi realizzati / eventi previsti nel piano			Perc.	80		
04 Rispetto della parità di genere nella nomina delle commissioni di concorso (n. commissioni parità di genere/n. commissioni totali)			Perc.	100		
01 Piano triennale delle Azioni Positive			S/N	Si		
02 Piano organizzativo del lavoro agile			S/N	Si		
03 Piano di formazione			S/N	Si		
04 Piano triennale dei fabbisogni del personale			S/N	Si		
Fase		Data inizio		Data fine	Mesi 2025	
					01 02 03 04 05 06 07 08 09 10 11 12	
04	04 Predisposizione del Piano triennale dei fabbisogni del personale 25-27	Prevista	01/09/2024	31/01/2025	<- 	
05	01 Predisposizione del Piano triennale delle Azioni Positive 26-28	Prevista	01/09/2025	31/12/2025		
06	02 Predisposizione del Piano organizzativo del lavoro agile 26-28	Prevista	01/09/2025	31/12/2025		
07	03 Predisposizione del Piano di formazione 26-28	Prevista	01/09/2025	31/12/2025		
08	04 Predisposizione del Piano triennale dei fabbisogni del personale 26-28	Prevista	01/09/2025	31/01/2026	 ->	

Settore 30514 - AREA DELLE RISORSE - SETTORE CULTURA E SOCIALE, FORMAZIONE E ISTRUZIONE, TURISMO E RBB							
Obiettivo di performance	24.017 - OBIETTIVO DI SVILUPPO STRATEGICO: Sviluppo dei servizi centralizzati per la RBB e per la cooperazione con le reti bibliotecarie lombarde, con attenzione anche alla biblioteca digitale di pubblica lettura MLOL						
Descrizione	Sviluppo e implementazione della cooperazione e dei servizi condivisi con le 243 biblioteche, gli 8 Sistemi Bibliotecari bresciani e con le 9 reti bibliotecarie partner della Provincia di Brescia (circa 700), per complessive circa 1000 biblioteche. Nel dettaglio: - assistenza e sviluppo del software ClavisNG e relativo OPAC con riferimenti anche alle linee guida AGID e alle normative in materia in sinergia con il Settore Innovazione; - implementazione della piattaforma e-learning per la formazione e l'aggiornamento degli operatori della RBB, compresi i volontari del servizio civile; - arricchimento della disponibilità di risorse della Biblioteca Digitale di pubblica lettura (MLOL: Media Library On Line) finalizzata anche a facilitare l'accesso alle risorse della pubblica lettura dei cittadini ultrasessantacinquenni e con disabilità; - redazione e sottoscrizione atti autorizzativi e provvedimenti necessari all'attuazione dell'obiettivo, gestione degli incarichi e pianificazione economica.						
Area strategica	5 - Provincia Casa dei Comuni	Obiettivo strategico	11 - Supporto agli Enti per lo sviluppo				
Missione di bilancio	05 - Tutela e valorizzazione dei beni e attività culturali	Missione / Programma	0502 - Tutela e valorizzazione dei beni e attività culturali - Attività culturali e interventi diversi nel settore culturale				
Risorse finanziarie dell'Obiettivo operativo (**)	24 - GESTIONE DELLA RETE BIBLIOTECARIA BRESCIANA						
Risultato previsto							
Indicatore				Udm	Previsionale 2025	Previsionale 2026	Previsionale 2027
n. biblioteche della RBB e delle reti partner che fruiscono dei servizi gestiti con il software ClavisNG/ n. biblioteche previste				Perc.	100	100	100
Bibliodata: aggiornamento dell'applicativo e dei relativi dati per la RBB e per le reti partner: n. aggiornamenti fatti/ n. aggiornamenti previsti				Perc.	100	100	100
Annuale analisi e monitoraggio del servizio di Biblioteca Digitale di Pubblica Lettura, anche in ottica di accessibilità: documento prodotto/ documento previsto				Perc.	100	100	100
Struttura	Categoria					Anni Persona (*)	
Ufficio Biblioteche	Area Funzionari					0,60	
Ufficio Turismo e Statistica	Area Funzionari ad Elevata Qualificazione					0,10	
					Totale Anni Persona	0,70	

Settore 30801 - AREA TECNICA - SETTORE DELL'EDILIZIA SCOLASTICA E DIREZIONALE									
Obiettivo di performance	10.005 - OBIETTIVO DI SVILUPPO. Interventi per realizzare la piena accessibilità fisica da parte dei cittadini ultrasessantacinquenni e dei cittadini con disabilità alle sedi Istituzionali Provinciali (Sottosezione Valore Pubblico del PIAO)								
Descrizione	Interventi per realizzare la piena accessibilità fisica da parte dei cittadini ultrasessantacinquenni e dei cittadini con disabilità alle sedi Istituzionali Provinciali (Sottosezione Valore Pubblico del PIAO)								
Area strategica	6 - Provincia efficiente e trasparente		Obiettivo strategico	14 - Gestione delle risorse umane, finanziarie e del patrimonio, accessibilità fisica					
Missione di bilancio	01 - Servizi istituzionali, generali e di gestione		Missione / Programma	0105/0111/0402 - Servizi istituzionali, generali e di gestione - Gestione dei beni demaniali e patrimoniali / altri gen/Istruzione e diritto allo studio - Altri ordini di istruzione non universitaria[]]					
Risorse finanziarie dell'Obiettivo operativo (**)	10 - MIGLIORAMENTO DEL PATRIMONIO IMMOBILIARE DIREZIONALE PROVINCIALE								
Indicatore				Udm	Previsionale 2025	Previsionale 2026	Previsionale 2027		
% raggiungimento target prefissato				Perc.	3				
Fase			Data inizio		Data fine	Mesi 2025			
						01 02 03 04 05 06 07 08 09 10 11 12			
01	Interventi per realizzare la piena accessibilità fisica da parte dei cittadini ultrasessantacinquenni e dei cittadini con disabilità alle sedi Istituzionali Provinciali (Sottosezione Valore Pubblico del PIAO)		Prevista	01/01/2024	31/12/2026	<- <div></div> ->			
Struttura			Categoria						Anni Persona (*)
Ufficio Edilizia Direzionale			Area Funzionari ad Elevata Qualificazione						0,05
								Totale Anni Persona	0,05

Settore 30513 - AREA DELLE RISORSE - SETTORE DELLA INNOVAZIONE											
Obiettivo di performance	11.004 - OBIETTIVO DI SVILUPPO STRATEGICO: Supporto all'attuazione della Transizione Digitale										
Descrizione	Partecipazione alle attività del gruppo di lavoro tecnico costituito dal RTD e che coinvolgerà tutti i settori dell'Ente finalizzato alla definizione e promozione di percorsi di innovazione gestionale e organizzativa per l'Ente. Analisi e Pianificazione per il miglioramento dell'Accessibilità Digitale dei portali dell'ente, con particolare riferimento a cittadini ultrasessantacinquenni e con disabilità.										
Area strategica	6 - Provincia efficiente e trasparente	Obiettivo strategico	16 - Garantire l'accessibilità ai servizi								
Missione di bilancio	01 - Servizi istituzionali, generali e di gestione	Missione / Programma	0108/0111/0402 - Servizi istituzionali, generali e di gestione - Statistica e sistemi informativi / Altri servizi generali / Istruzione e diritto allo studio - Altri ordini di istruzione non universitaria/								
Risorse finanziarie dell'Obiettivo operativo (**)	11 - TRANSIZIONE DIGITALE DELL'ENTE, GESTIONE E SVILUPPO DELL'INFRASTRUTTURA E DEGLI APPLICATIVI IN USO										
Indicatore			Udm	Previsionale 2025		Previsionale 2026		Previsionale 2027			
N°azioni realizzate/N°azioni da realizzare (1)			Perc.	100							
Fase		Data inizio		Data fine		Mesi 2025					
						01 02 03 04 05 06 07 08 09 10 11 12					
09	Analisi e Pianificazione per il Miglioramento dell'Accessibilità Digitale dei Portali dell'Ente	Prevista	01/01/2025	31/12/2026		<div></div> ->					
Struttura		Categoria							Anni Persona (*)		
Ufficio Centro Servizi Territoriale (CST)- Centro Innovazione e Tecnologie (CIT) - Transizione al Digitale		Area Istruttori							0,10		
Ufficio Infrastrutture di Rete e Assistenza		Area Funzionari							0,10		
							Totale Anni Persona				0,20

Settore 30703 - AREA DEI SERVIZI AI COMUNI - SETTORE LAVORO - CENTRI PER L'IMPIEGO							
Obiettivo di performance	57.005 - OBIETTIVO DI SVILUPPO STRATEGICO: attuazione del piano di potenziamento dei centri per l'Impiego						
Descrizione	Fornitura di beni e servizi necessari al potenziamento dei Centri per l'Impiego, collaborazione con il Settore Risorse Umane per il reclutamento del personale dedicato al Mercato del Lavoro, formalizzazione degli accordi/protocolli d'intesa con Regione Lombardia e con i Comuni per la realizzazione degli interventi infrastrutturali inerenti le sedi dei centri per l'impiego, progettati con la massima attenzione all'accessibilità delle persone con disabilità. L'attuazione del piano di potenziamento sarà definito attraverso specifiche attività tra le quali: fornire di nuovi arredi e attrezzature le sedi interessate dei centri per l'impiego; inserire nuovo personale come predisposto dal potenziamento regionale; affiancare il nuovo personale inserito. Dette attività saranno sviluppate secondo l'avanzamento dei lavori eseguiti dal Settore Edilizia Scolastica e Direzionale o dai Comuni ed in costante evoluzione.						
Area strategica	8 - Sostegno alla persona e alla famiglia	Obiettivo strategico	19 - Politica del lavoro				
Missione di bilancio	01 - Servizi istituzionali, generali e di gestione	Missione / Programma	0105/1501 - Servizi istituzionali, generali e di gestione - Gestione dei beni demaniali e patrimoniali/Politiche per il lavoro e la formazione professionale - Servizi per lo sviluppo del mercato del lavoro				
Risorse finanziarie dell'Obiettivo operativo (**)	57 - POLITICHE ATTIVE DEL LAVORO						
Indicatore				Udm	Previsionale 2025	Previsionale 2026	Previsionale 2027
Monitoraggi degli interventi inviati a Regione Lombardia				Perc.	100		
Struttura		Categoria					Anni Persona (*)
Ufficio Programmazione, Monitoraggi e Rendicontazione - Lavoro		Area Istruttori					0,20
Ufficio Sistemi Informativi e Logistica -Osservatorio MDL		Area Funzionari ad Elevata Qualificazione					0,30
Totale Anni Persona							0,50

Settore 30703 - AREA DEI SERVIZI AI COMUNI - SETTORE LAVORO - CENTRI PER L'IMPIEGO										
Obiettivo di performance	57.006 - OBIETTIVO DI SVILUPPO STRATEGICO: digitalizzazione dei servizi e statistica									
Descrizione	L'obiettivo prevede la riduzione dell'utilizzo delle stampanti e della produzione di fascicoli cartacei, l'attivazione di misure necessarie alla razionalizzazione della gestione dei modelli e delle relative attività attraverso l'introduzione della firma grafometrica, lo sviluppo tramite l'uso di SharePoint di siti tematici anche in vista della sostituzione del sito ISO, l'adozione della firma digitale tramite chiavetta per tutti i dipendenti, la predisposizione di modulistica editabile in formato pdf, la digitalizzazione di alcuni processi amministrativi e la revisione del portale Sintesi per adeguarlo alle linee guida sulla accessibilità dei siti web della PA. Inoltre, si prevede di accompagnare gli operatori tramite momenti formativi specifici e per avvicinare la cittadinanza ai servizi telematici sarà fatta un'analisi di fattibilità per la realizzazione di una applicazione. E' previsto lo sviluppo di attività statistiche relative al mercato del lavoro provinciale e la strutturazione di un nuovo sistema di rilevazione statistica.									
Area strategica	8 - Sostegno alla persona e alla famiglia				Obiettivo strategico		19 - Politica del lavoro			
Missione di bilancio	01 - Servizi istituzionali, generali e di gestione				Missione / Programma		0105/1501 - Servizi istituzionali, generali e di gestione - Gestione dei beni demaniali e patrimoniali/Politiche per il lavoro e la formazione professionale - Servizi per lo sviluppo del mercato del lavoro			
Risorse finanziarie dell'Obiettivo operativo (**)	57 - POLITICHE ATTIVE DEL LAVORO									
Indicatore							Udm	Previsionale 2025	Previsionale 2026	Previsionale 2027
Realizzazione di siti tematici attraverso SharePoint							Num.	5		
Pubblicazione portale sintesi al 30/06/2025							Num.	1		
Partecipazione al corso sull'accessibilità (nr.persone partecipanti/nr. persone invitate al 31/03/2025							Perc.	100		
Fase					Data inizio		Data fine	Mesi 2025		
								01 02 03 04 05 06 07 08 09 10 11 12		
04	realizzazione di siti tematici tramite SharePoint				Prevista	01/01/2024	31/12/2026	<-  ->		
05	sviluppo del nuovo portale Sintesi				Prevista	01/01/2024	31/12/2026	<-  ->		
Struttura					Categoria					Anni Persona (*)
Ufficio Sistemi Informativi e Logistica -Osservatorio MDL					Area Funzionari ad Elevata Qualificazione					0,50
Ufficio Sistemi Informativi e Logistica -Osservatorio MDL					Area Istruttori					0,55
					Totale Anni Persona					1,05



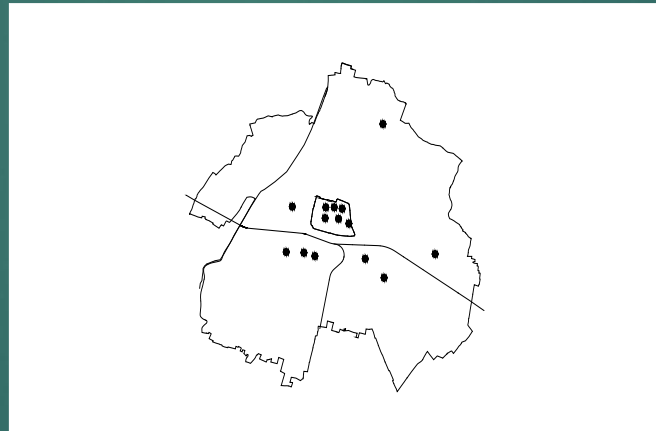
APPENDICE: LE SEDI ISTITUZIONALI DELLA PROVINCIA DI BRESCIA

PIAO

FINALIZZATO A REALIZZARE LA
PIENA ACCESSIBILITÀ FISICA
DA PARTE DEI CITTADINI OVER
65 ANNI E DEI CITTADINI CON
DISABILITÀ



LE SEDI DEGLI UFFICI PROVINCIALI



LE SEDI DEGLI UFFICI PROVINCIALI IN BRESCIA

Le sedi in uso alla Provincia, situate nel Comune di Brescia, sono ubicate in 12 fabbricati, di cui 7 nel centro storico, 2 a Brescia Due e 3 in zona semiperiferica

- ▶ Palazzo Broletto, Piazza Paolo VI, Brescia
- ▶ Via Musei, 29, Brescia
- ▶ Palazzo Martinengo, Via dei Musei, 30, Brescia
- ▶ Palazzo Bargnani, Corso Giacomo Matteotti, 8, Brescia
- ▶ Piazza T. Brusato, 20, Brescia
- ▶ Via Milano, 13, Brescia
- ▶ Via Romiglia, 2, Brescia
- ▶ Via Cefalonia, 50, Brescia
- ▶ Via Cipro, 3 (sede per CPI fornita dal Comune di Brescia)
- ▶ Villa Barboglio, viale Bornata, 65, Brescia
- ▶ Nuovo Magazzino, via Padana Superiore, 71, Roncadelle
- ▶ Villa Paradiso, Via della Ziziola, 91, Brescia

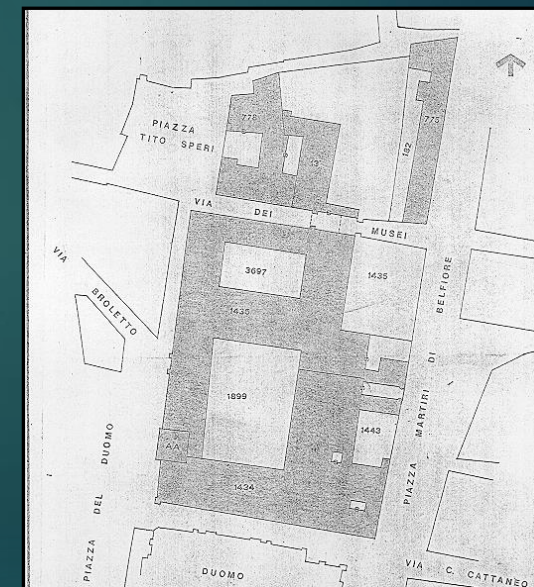
SITUAZIONE DELLE SEDI PROVINCIALI

SEDI DI PROPRIETA' DELLA PROVINCIA	S.L.P. MQ.	SETTORI/SERVIZI
PALAZZO BROLETTO	3.270	PRESIDENZA, SEGRETERIA GENERALE, AVVOCATURA,
VIA MUSEI, 29	1.675	SETTORE DELLE RISORSE UMANE E CONTROLLO DI GESTIONE PROTEZIONE CIVILE
PALAZZO BARGNANI	8.340	EDILIZIA SCOLASTICA E DIREZIONALE E UFFICIO ENERGIA, STAZIONE APPALTANTE (C.U.C.)
PALAZZO MARTINENGO	3.050	SERVIZI FINANZIARI, ISTRUZIONE, CULTURA, PATRIMONIO
P.ZZA TEBALDO BRUSATO 20	2.300	SETTORE DELLE STRADE
VIA MILANO 13	5.452	SETTORE DELLA INNOVAZIONE, DEL TURISMO E DEI SERVIZI AI COMUNI, SETTORE DELLA PIANIFICAZIONE TERRITORIALE SETTORE DELL'AMBIENTE E DELLA PROTEZIONE CIVILE
VIA ROMIGLIA 2	2.990	CORPO DELLA POLIZIA PROVINCIALE
VILLA BARBOGLIO	1.700	CENTRO PER L'IMPIEGO
VIA PADANA SUPERIORE 71	10.400	MAGAZZINO PROVINCIALE
VILLA PARADISO	3.100	SETTORE LAVORO NUOVA SEDE CPI

Palazzo Broletto



- ▶ Ubicazione: Piazza Paolo VI, 29
- ▶ Destinazione: Sede Istituzionale della Provincia di Brescia
- ▶ Descrizione: palazzo storico che si sviluppa su 2 piani (PT-1° - 1° ammezzato - 2° - 2° ammezzato – sottotetto)
- ▶ Consistenza:
 - ▶ SLP circa mq 3270
 - ▶ Superficie netta circa mq 2400
 - ▶ Superficie **solo uffici** circa mq 1303 di cui utilizzati mq 910
- ▶ Decreto di vincolo: art. 4 L. 1089/39 Decreto 4 giugno 1959
- ▶ Settori Provinciali: Sede Istituzionale - Settore Affari Generali
- ▶ Dipendenti: n. 30
- ▶ Note: parte è in concessione reciproca dal Comune di Brescia - zona Presidenza per circa mq 342
- ▶ Ascensori n.3 (cortile, sala S. Agostino, Settore Avvocatura)



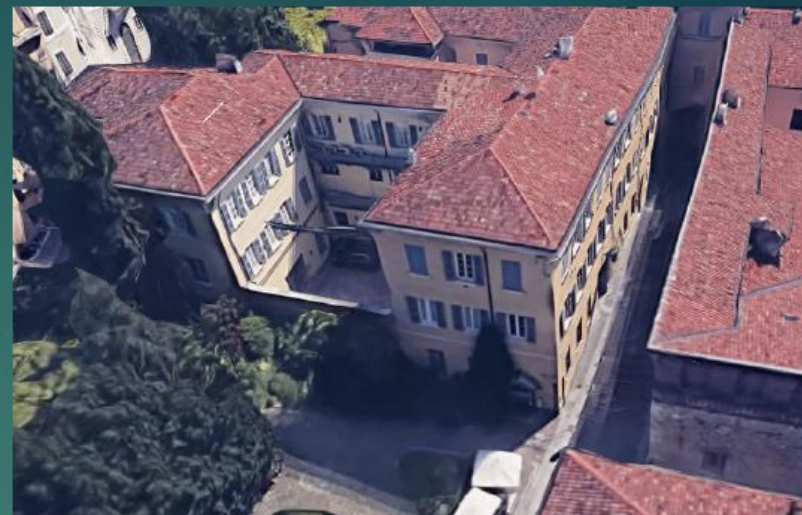
Palazzo Broletto

LEGENDA ASCENSORE/PIATTAFORMA

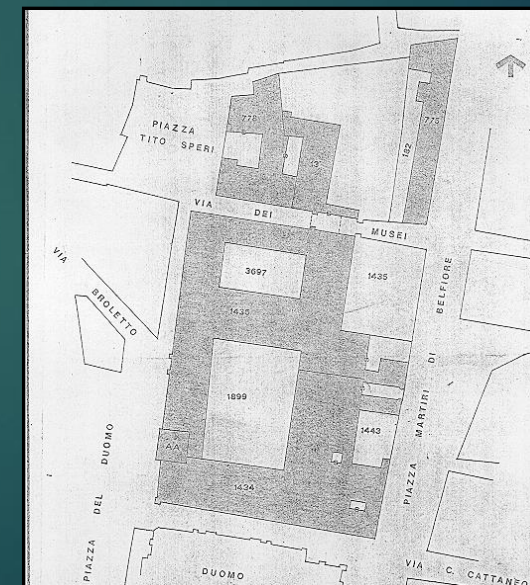
- Esistente in fase di valutazione/adeguamento
- Esistente a norma
- In fase di realizzazione
- In fase di progetto
- Piattaforma



Uffici di via Musei, 29








- Ubicazione: Via dei Musei, 29
- Destinazione: Uffici provinciali
- Descrizione: edificio che si sviluppa su 2 piani (PT-1° - 2°)
- Consistenza:
 - SLP circa mq 1675
 - Superficie netta circa mq 922
 - Superficie netta **solo uffici** circa mq 700 di cui utilizzati mq 387
- Decreto di vincolo: No
- Settori Provinciali: Settore Personale, Protezione Civile
- Dipendenti: 21
- Ascensori *n.1*



Uffici Via Musei, 29

LEGENDA ASCENSORE/PIATTAFORMA

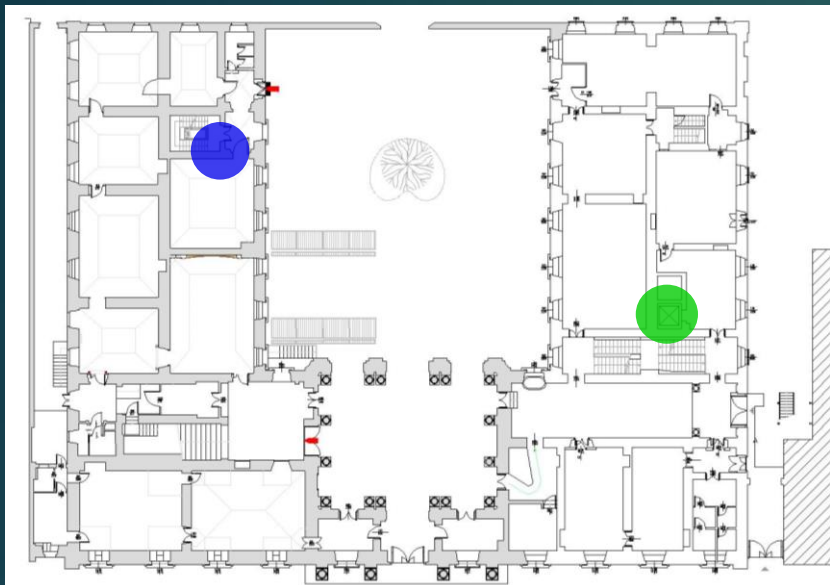
-  Esistente in fase di valutazione/adeguamento
-  Esistente a norma
-  In fase di realizzazione
-  In fase di progetto
-  Piattaforma



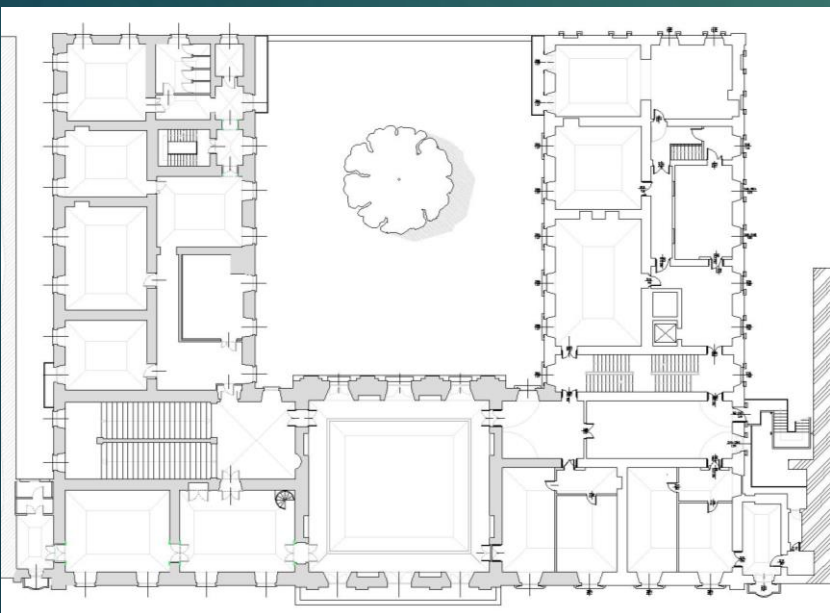
Palazzo Bargnani

- ▶ Ubicazione: Corso Matteotti, 8
- ▶ Destinazione: Uffici provinciali
- ▶ Descrizione: edificio storico che si sviluppa su 6 piani FT (P inter. PT-1° - 1° ammezzato - piano 2° - 2° ammezzato – P. sottotetto)
- ▶ Consistenza:
 - ▶ SLP circa mq 8.340
 - ▶ Superficie netta circa mq 5.467
 - ▶ Superficie netta **solo uffici** circa mq 2.038 di cui utilizzati mq 1.183
- ▶ Decreto di vincolo: Si
- ▶ Settori Provinciali: Settore Edilizia Scolastica e Direzionale, Ufficio Razionalizzazione spesa e gestione del Patrimonio, Vetrina Biblioteche
- ▶ Dipendenti: 26
- ▶ Note: parte in uso alla Fondazione Micheletti
- ▶ Ascensori n.2 (n.1 esistente, n.1 fase di progetto)

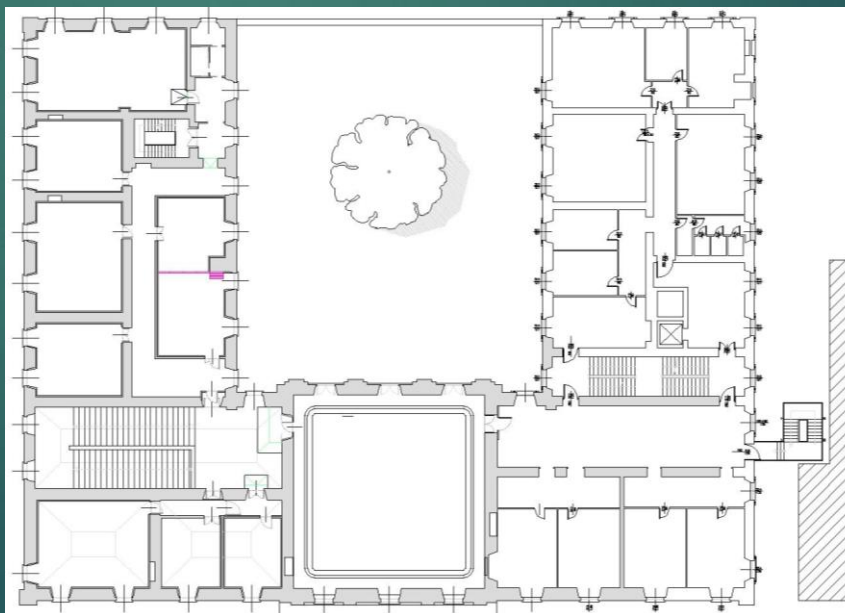




Pianta Piano Terra



Pianta Piano Secondo



Pianta Piano Quarto

Palazzo Bargnani

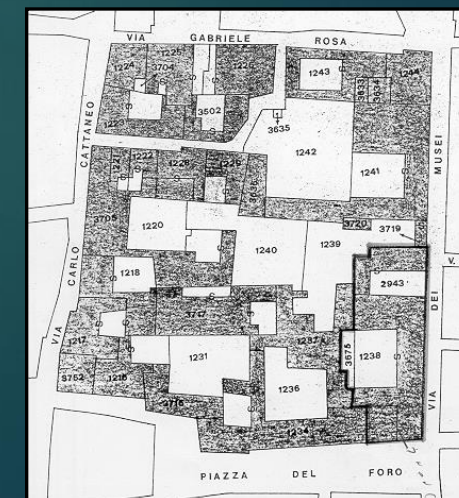
LEGENDA ASCENSORE/PIATTAFORMA

- Esistente in fase di valutazione/adeguamento
- Esistente a norma
- In fase di realizzazione
- In fase di progetto
- Piattaforma

Palazzo Martinengo



- Ubicazione: Via dei Musei, 30-32
- Destinazione: Uffici provinciali e spazi espositivi per mostre
- Descrizione: edificio storico che si sviluppa su più piani: interrato - T - 1° - 2° - 3° - ammezzati e zona archeologica
- Consistenza:
 - SLP circa mq 4.130
 - Superficie netta circa mq 3.825
 - Superficie netta **solo uffici** circa mq 1.618 di cui utilizzati mq 1.618
- Decreto di vincolo: L. 1089/39 L. 688/12
- Settori Provinciali: Settore Finanziario, Cultura, Stazione Appaltante
- Dipendenti: 50
- Note: parte in uso alla Fondazione Provincia di Brescia eventi
- Ascensori n.5 (n.2 Economato, n.1 Cultura, n.1 turismo/zona espositiva)
- Piattaforma n.2 (n.1 scavi archeologici, n.1 Hub)

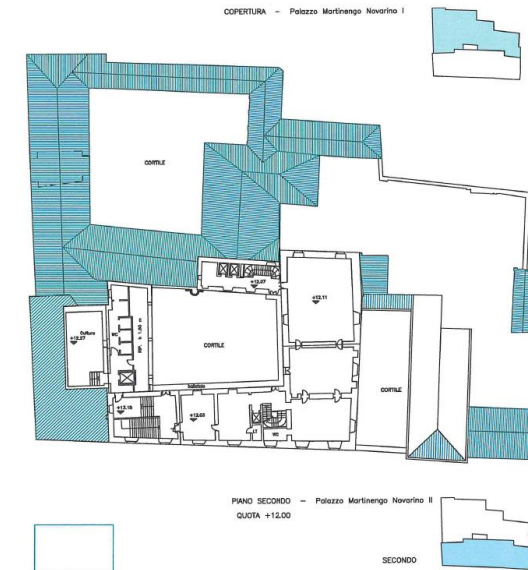
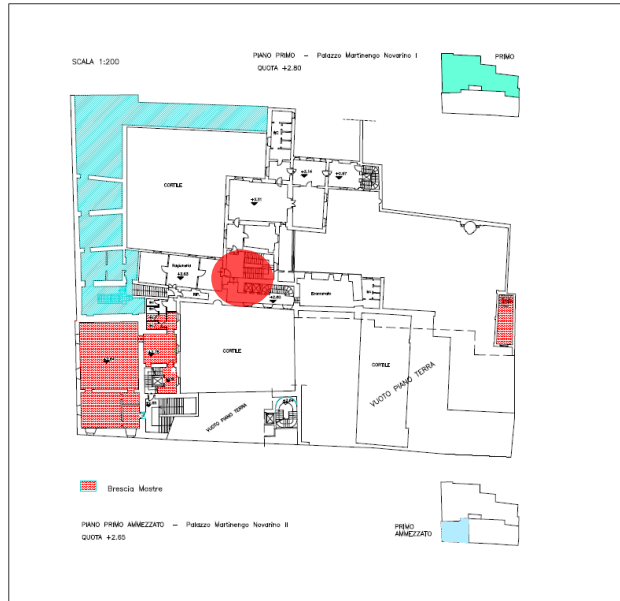




Palazzo Martinengo

LEGENDA ASCENSORE/PIATTAFORMA

- Esistente in fase di valutazione/adeguamento
- Esistente a norma
- In fase di realizzazione
- In fase di progetto
- Piattaforma



Palazzo Martinengo

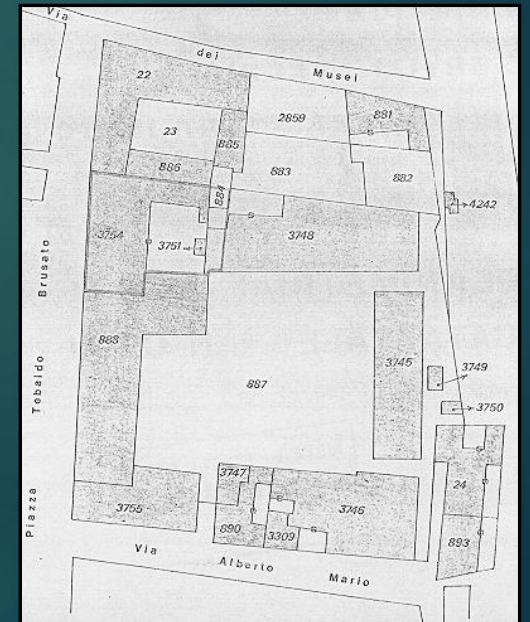
LEGENDA ASCENSORE/PIATTAFORMA

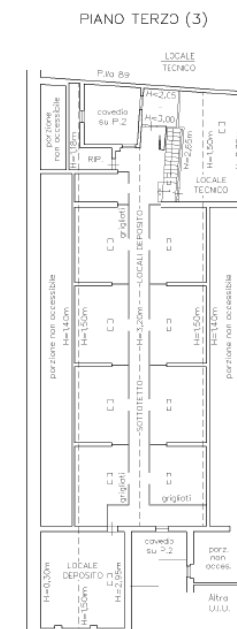
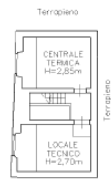
- Esistente in fase di valutazione/adeguamento
- Esistente a norma
- In fase di realizzazione
- In fase di progetto
- Piattaforma

* Di recente realizzazione anno 2023

Sede Settore Strade

- ▶ Ubicazione: piazza Tebaldo Brusato, 20
- ▶ Destinazione: Uffici provinciali
- ▶ Descrizione: edificio che si sviluppa su più piani: T - 1° - 2° - sottotetto
- ▶ Consistenza:
 - ▶ SLP circa mq 2.580
 - ▶ Superficie netta circa mq 1.843
 - ▶ Superficie **solo uffici** circa mq 1303 di cui utilizzati mq 910
- ▶ Decreto di vincolo: no
- ▶ Settori Provinciali: Settore delle Strade, Motorizzazione, Trasporti Eccezionali.
- ▶ Dipendenti: 43
- ▶ Ascensori n.1



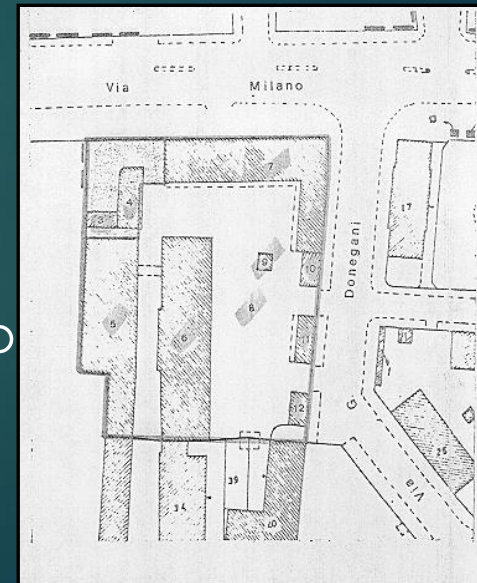


LEGENDA ASCENSORE/PIATTAFORMA

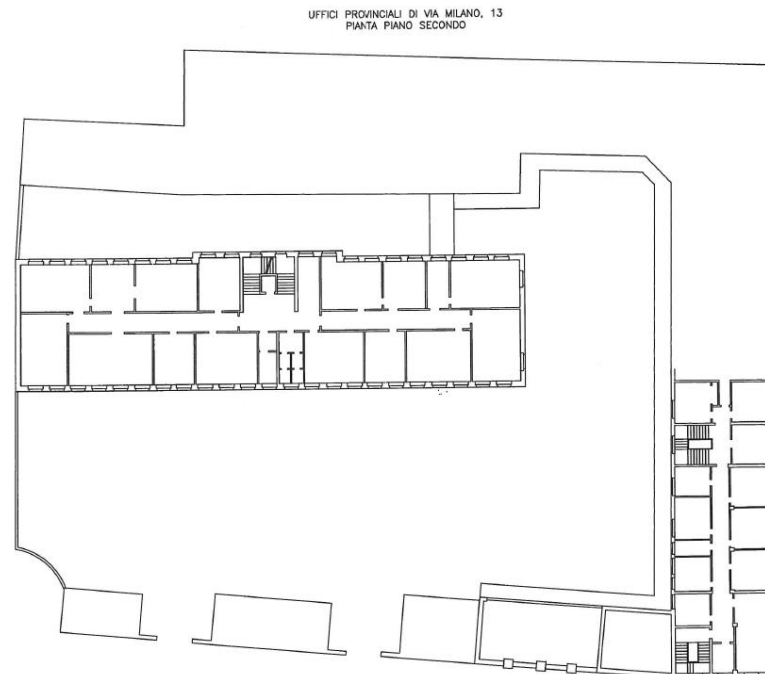
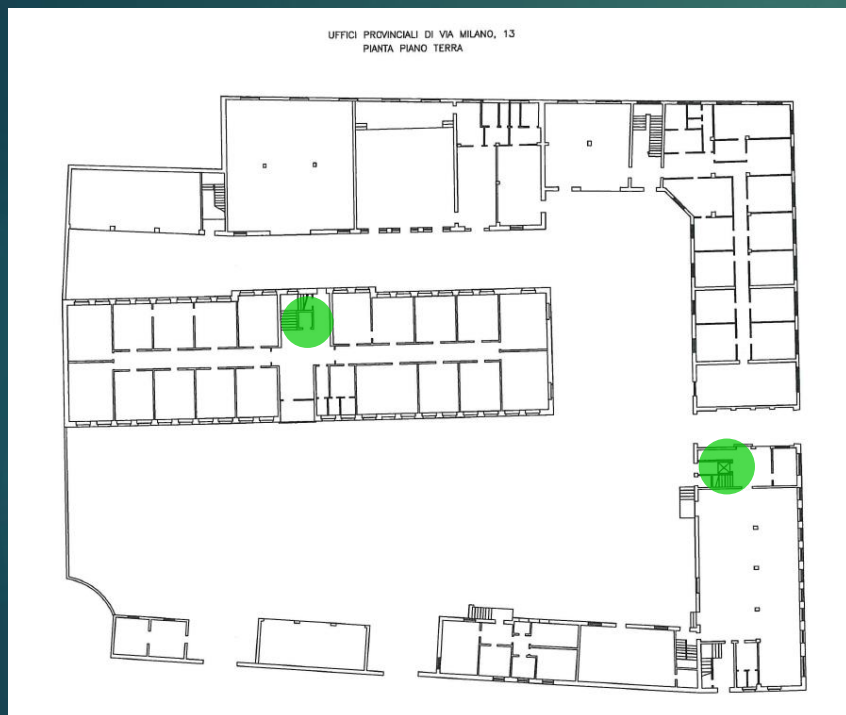
- Esistente in fase di valutazione/adeguamento
- Esistente a norma
- In fase di realizzazione
- In fase di progetto
- Piattaforma

Sede di Via Milano






- ▶ Ubicazione: via Milano, 13
- ▶ Destinazione: Uffici provinciali
- ▶ Descrizione: edificio che si sviluppa su più piani: interrato T - 1° - 2°
- ▶ Consistenza:
 - ▶ SLP circa mq 6.063
 - ▶ Superficie netta circa mq 5.363
 - ▶ Superficie netta **solo uffici** circa mq 3.070 di cui utilizzati mq 2.928
- ▶ Decreto di vincolo: No
- ▶ Settori Provinciali: Settore Ambiente, Biblioteche, Innovazione e Turismo Territorio
- ▶ Dipendenti: 108
- ▶ Ascensori n.2 (n.1 settore Caccia, n.1 settore Area Ambiente)



Sede di Via Milano



LEGENDA ASCENSORE PIATTAFORMA

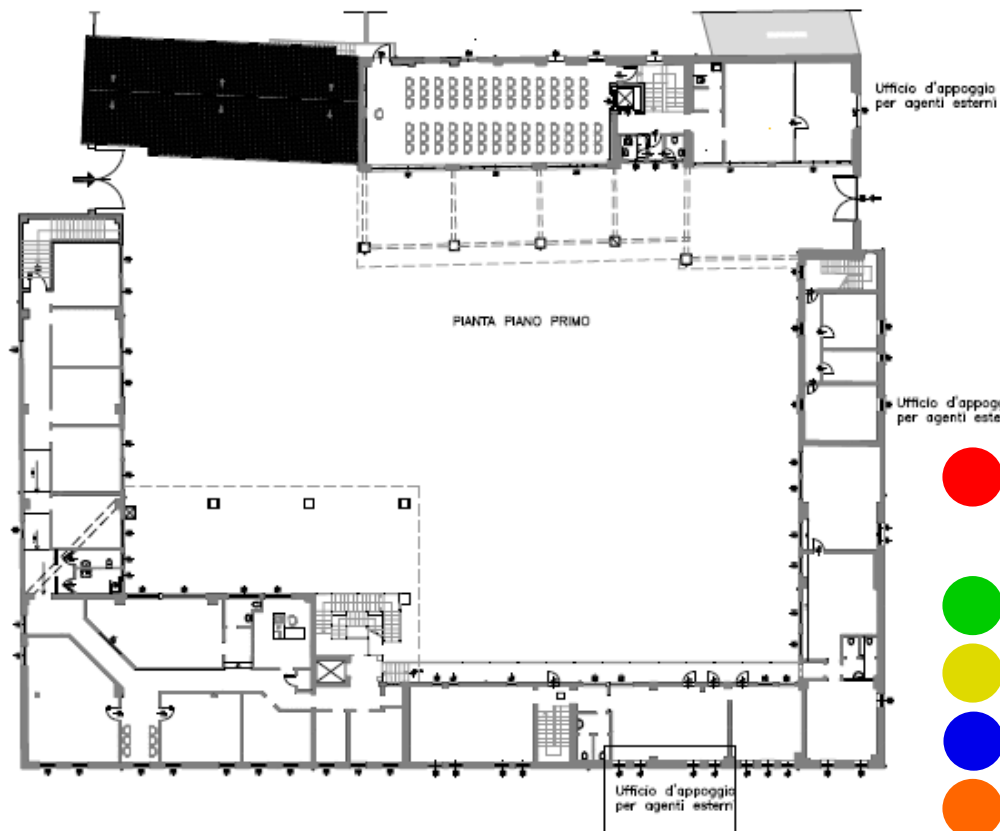
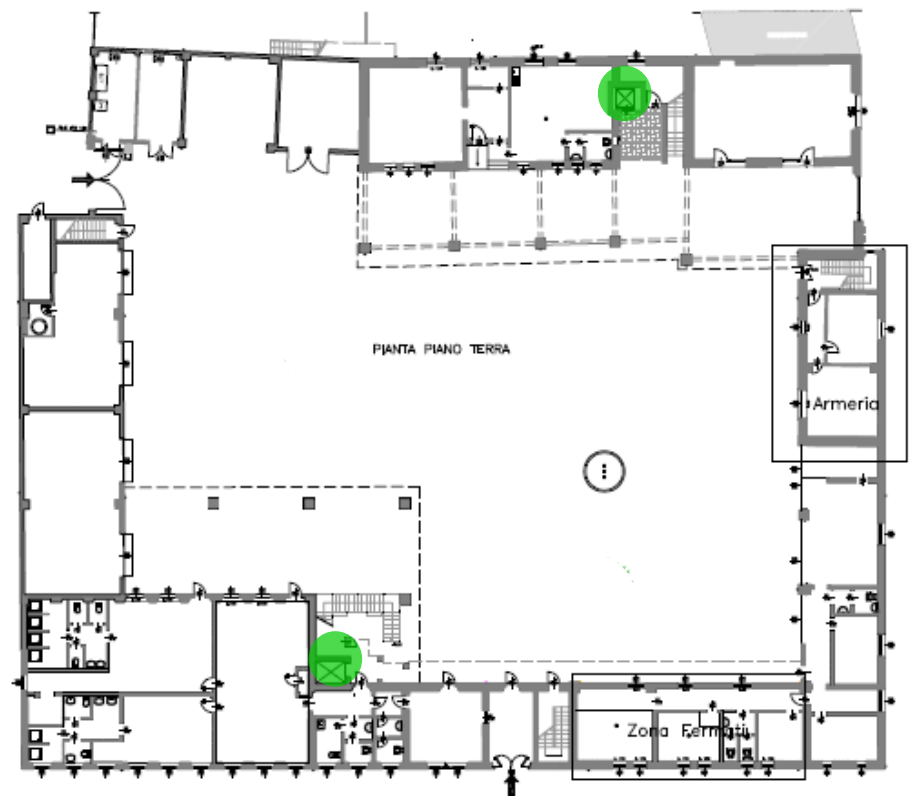
-  Esistente in fase di valutazione/adeguamento
-  Esistente a norma
-  In fase di realizzazione
-  In fase di progetto
-  Piattaforma a norma

Sede della Polizia Provinciale

- ▶ Ubicazione: via Romiglia, 2
- ▶ Destinazione: Uffici provinciali
- ▶ Descrizione: edificio che si sviluppa su due piani: T - 1°
- ▶ Consistenza:
 - ▶ SLP circa mq 2.340
 - ▶ Superficie netta circa mq 1.839
 - ▶ Superficie netta **solo uffici** circa mq 517 di cui utilizzati mq 517
- ▶ Decreto di vincolo: No
- ▶ Settori Provinciali: Corpo della Polizia Provinciale
- ▶ Dipendenti: 24
- ▶ Note: parte in uso ai VVF e CCV
- ▶ Ascensori n.2



Sede della Polizia Provinciale



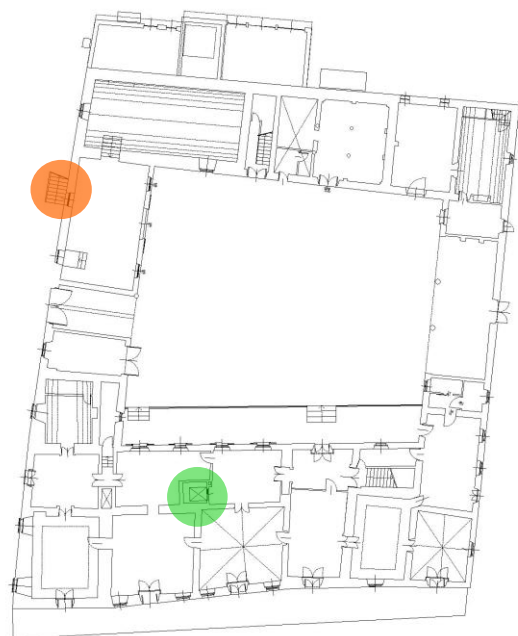
LEGENDA ASCENSORE PIATTAFORMA

- Esistente in fase di valutazione/adeguamento
- Esistente a norma
- In fase di realizzazione
- In fase di progetto
- Piattaforma

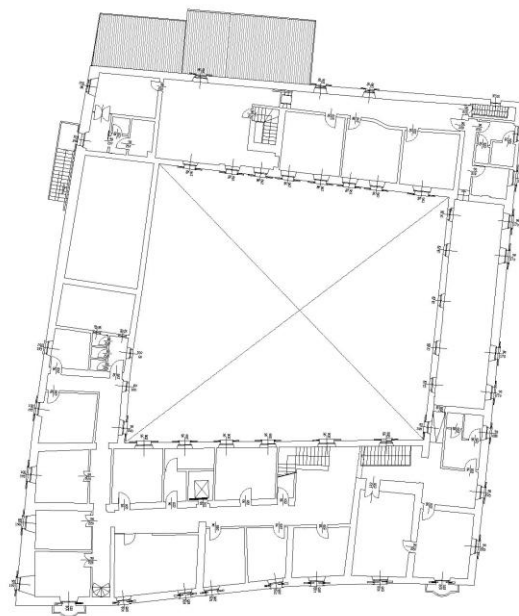
Villa Barboglio

- ▶ Ubicazione: via della Bornata, 65
- ▶ Destinazione: Uffici provinciali
- ▶ Descrizione: edificio storico che si sviluppa su più piani: interrato T - 1° - 2°
- ▶ Consistenza:
 - ▶ SLP circa mq 2.547
 - ▶ Superficie netta circa mq 1.272
 - ▶ Superficie netta **solo uffici** circa mq 644 di cui utilizzati mq 0
- ▶ Decreto di vincolo: L. 1497/39 per il terreno
- ▶ Settori Provinciali: /
- ▶ Dipendenti: /
- ▶ Note: parte dell'edificio è utilizzata dall' Istituto Pastori
- ▶ Ascensori n.1 (settore Agricoltura)
- ▶ Servoscale n.1 (da sostituire)

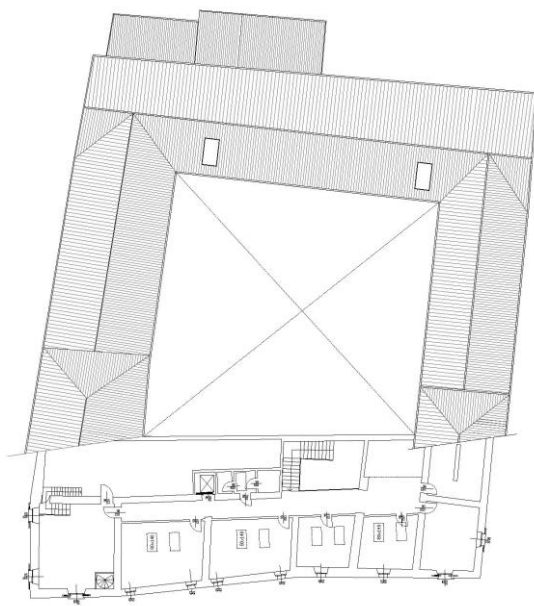




Pianta Piano Terra



Pianta Piano Primo



Pianta Piano Secondo

Villa Barboglio

LEGENDA ASCENSORE PIATTAFORMA

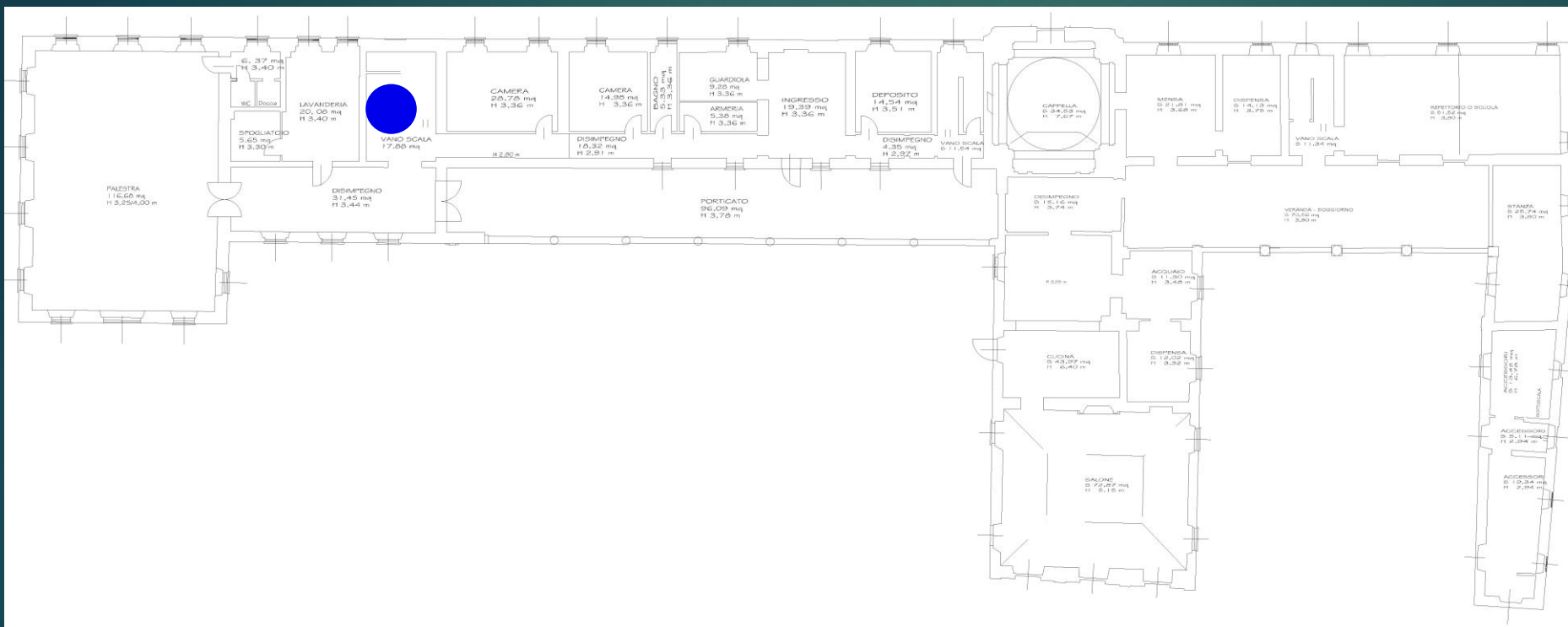
- Esistente in fase di valutazione /adeguamento
- Esistente a norma
- In fase di realizzazione
- In fase di progetto
- Piattaforma

Villa Paradiso



- ▶ Ubicazione: via della Ziziola, 91
- ▶ Destinazione: Uffici provinciali
- ▶ Descrizione: edificio storico che si sviluppa su più piani: interrato T - 1° - 2°
- ▶ Consistenza:
 - ▶ SLP circa mq 3.100
 - ▶ Superficie coperta circa mq 1.154
 - ▶ Superficie netta **solo uffici** circa mq 1345 di cui utilizzati mq 0
- ▶ Decreto di vincolo: storico artistico del 25/01/2006 prot. 3594
- ▶ Settori Provinciali: /
- ▶ Dipendenti: /
- ▶ Ascensori *n.1 in progetto*

Villa Paradiso



► Pianta Piano Terra

LEGENDA ASCENSORE PIATTAFORMA

- Esistente in fase di valutazione /adeguamento
- Esistente a norma
- In fase di realizzazione
- In fase di progetto
- Piattaforma

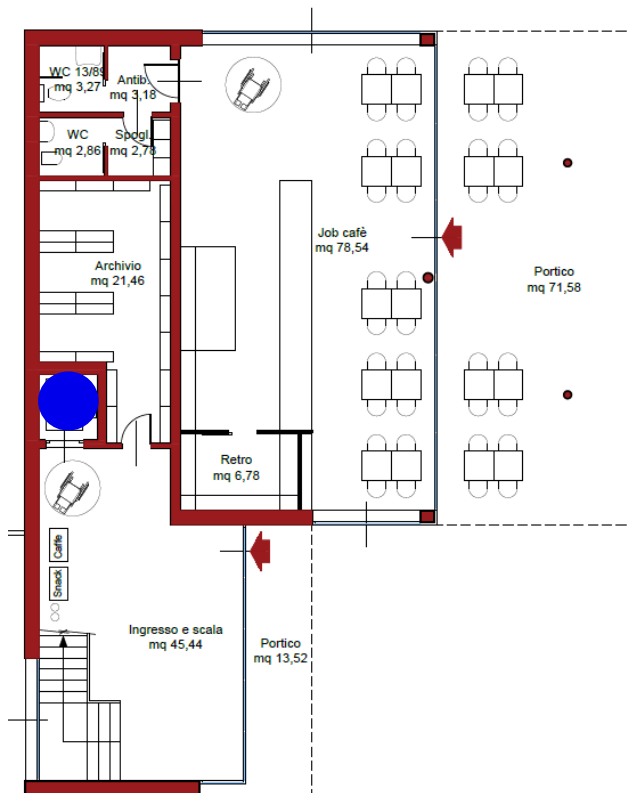
Centro per l'Impiego di Darfo

- ▶ Ubicazione: via Alabarde
- ▶ Destinazione: Centro per l'impiego
- ▶ Descrizione: nuovo edificio che si sviluppa su più piani: interrato T - 1°
- ▶ Consistenza:
 - ▶ SLP circa mq 454
 - ▶ Postazioni operative 10
- ▶ *Ascensori n.1 in progetto*



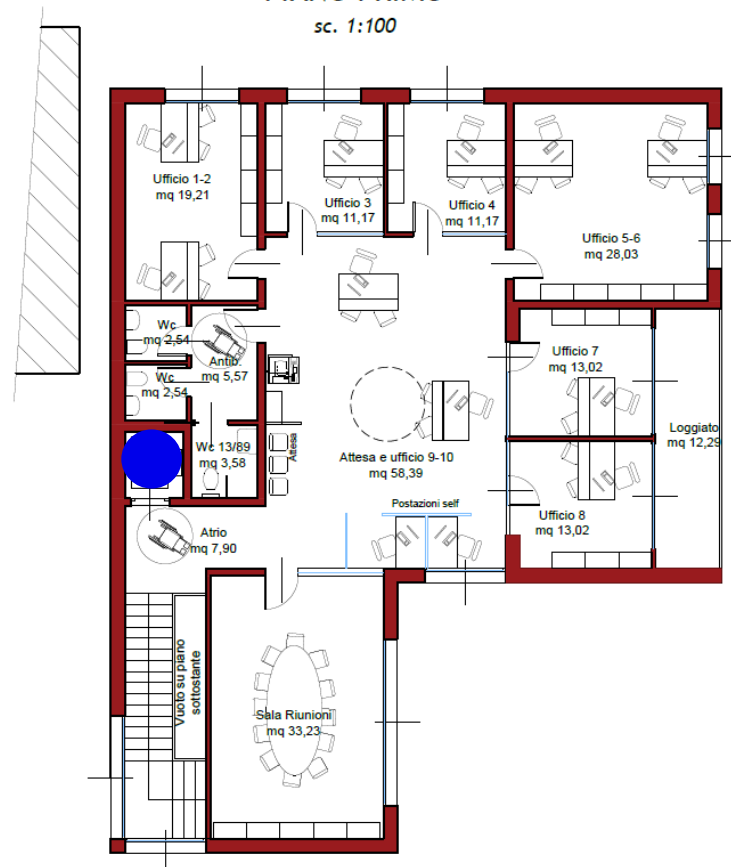
PIANO TERRA

sc. 1:100



PIANO PRIMO

sc. 1:100



Centro per l'Impiego di Darfo

LEGENDA ASCENSORE PIATTAFORMA

- Esistente in fase di valutazione /adeguamento
- Esistente a norma
- In fase di realizzazione
- In fase di progetto
- Piattaforma

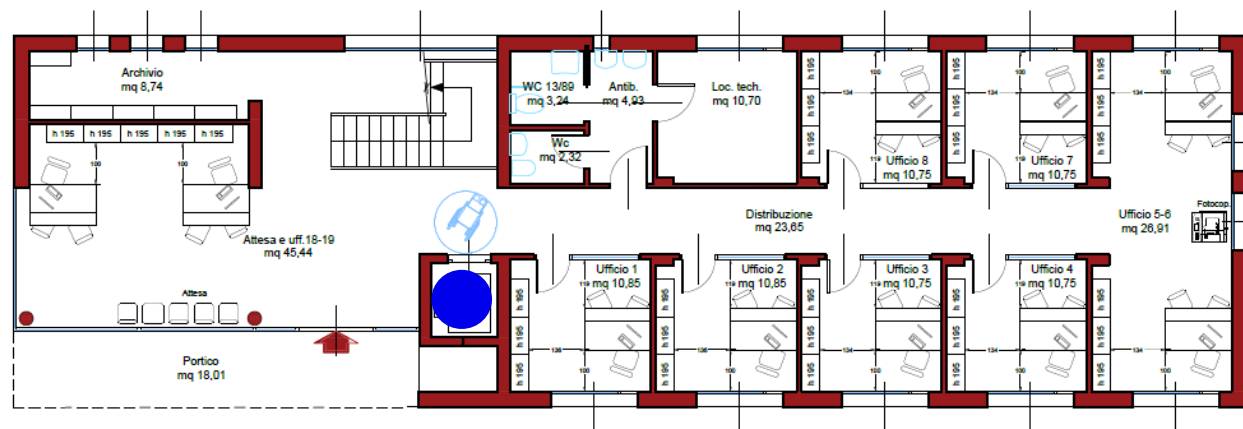
Centro per l'Impiego di Salò

- ▶ Ubicazione: zona Cunettone – Pratomaggiore in via Ebranati
- ▶ Destinazione: Centro per l'impiego
- ▶ Descrizione: nuovo edificio che si sviluppa su più piani: interrato T - 1°
- ▶ Consistenza:
 - ▶ SLP circa mq 506
 - ▶ Postazioni operative 19
- ▶ *Ascensori n.1 in progetto*

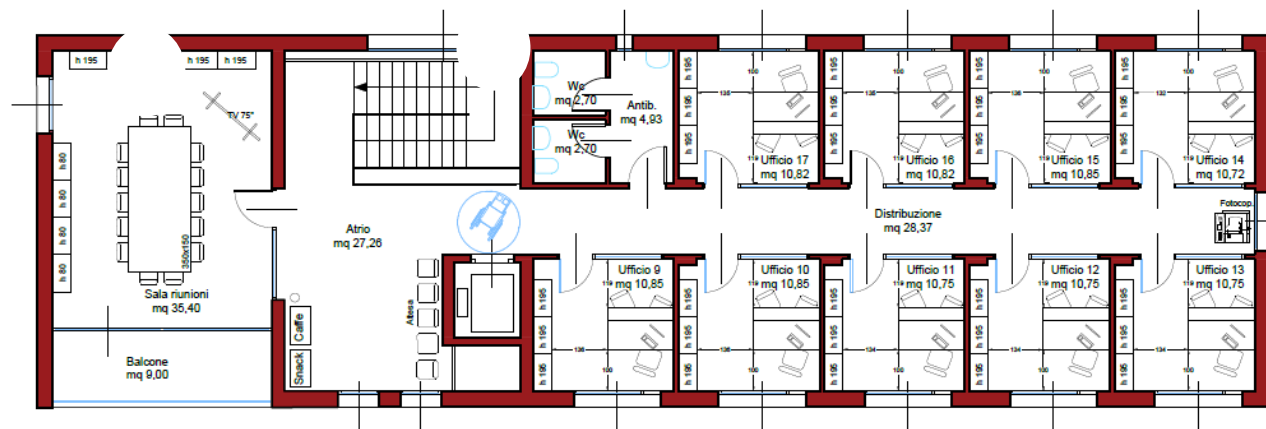


Centro per l'Impiego di Salò

PIANO TERRA sc. 1:100



PIANO PRIMO sc. 1:100



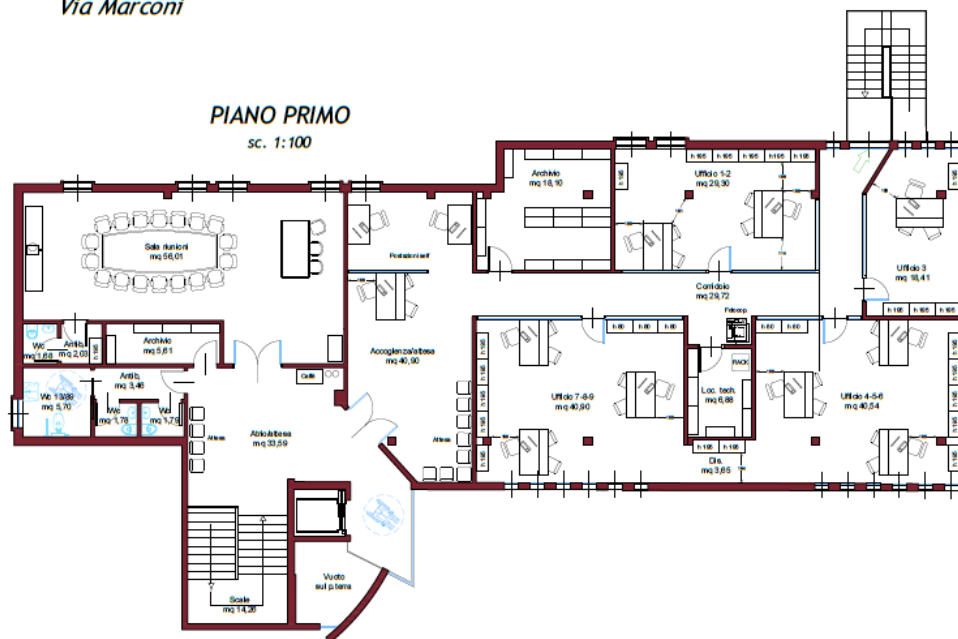
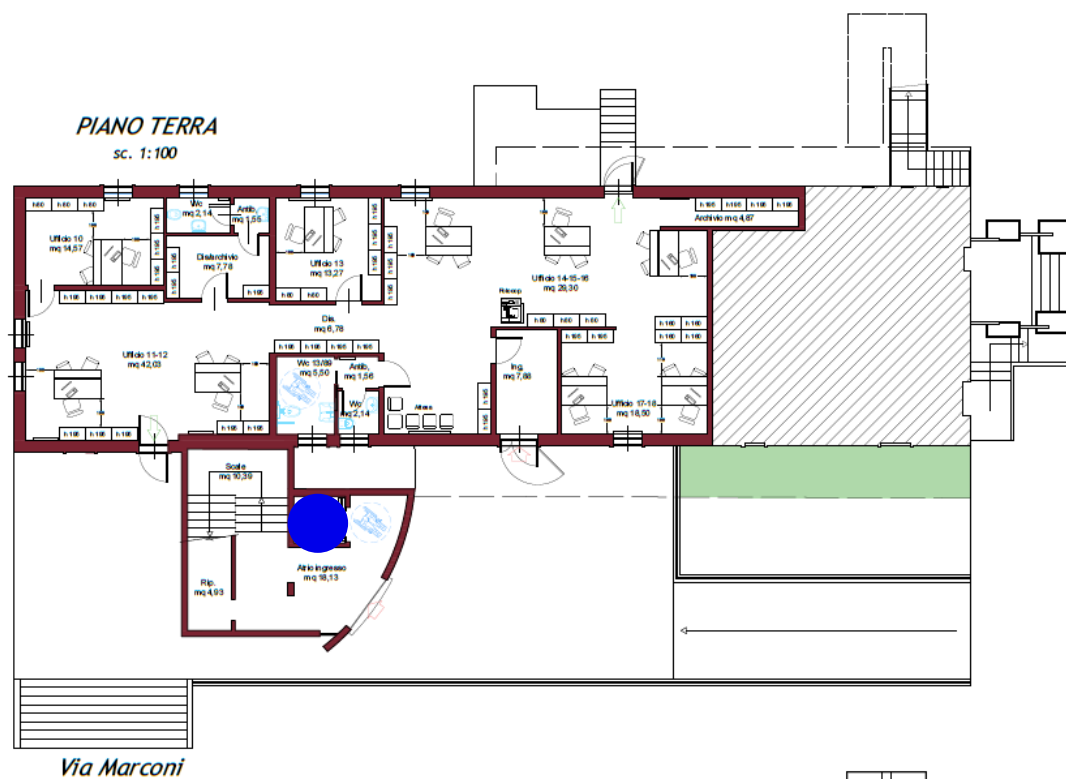
LEGENDA ASCENSORE PIATTAFORMA

- Esistente in fase di valutazione/adeguamento
- Esistente a norma
- In fase di realizzazione
- In fase di progetto
- Piattaforma

Centro per l'Impiego di Sarezzo

- ▶ Ubicazione: via Marconi n.50
- ▶ Destinazione: Centro per l'impiego
- ▶ Descrizione: nuovo edificio che si sviluppa su più piani: interrato T - 1°
- ▶ Consistenza:
 - ▶ SLP circa mq 555
 - ▶ Postazioni operative 19
- ▶ *Ascensori n.1 in progetto*





Centro per l'Impiego di Sarezzo

LEGENDA ASCENSORE PIATTAFORMA

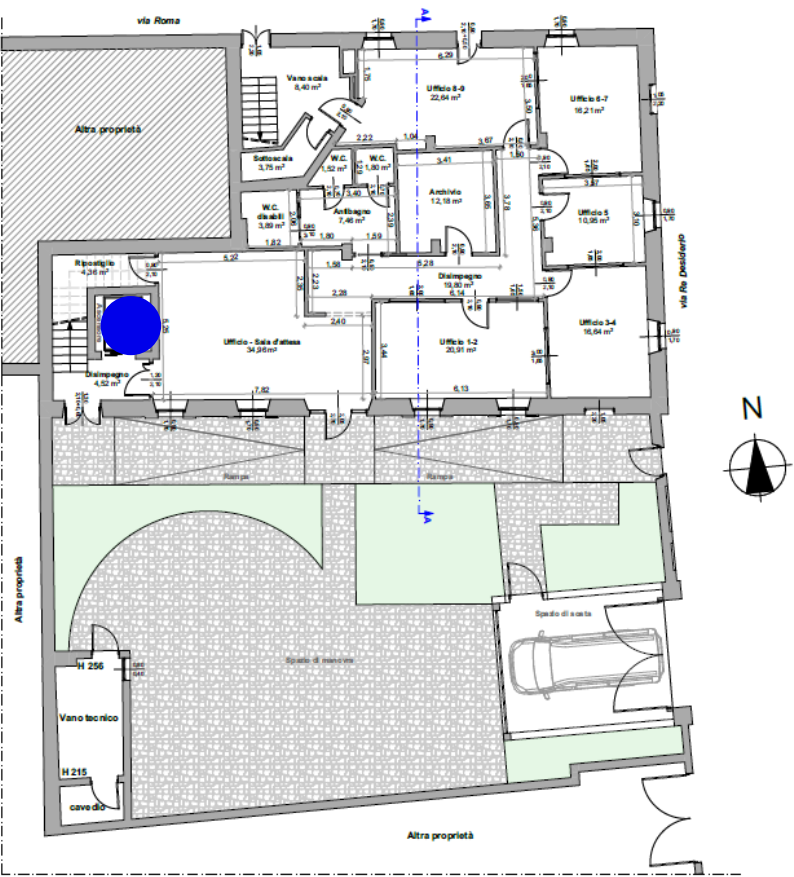
- Esistente in fase di valutazione /adeguamento
- Esistente a norma
- In fase di realizzazione
- In fase di progetto
- Piattaforma

Centro per l'Impiego di Leno

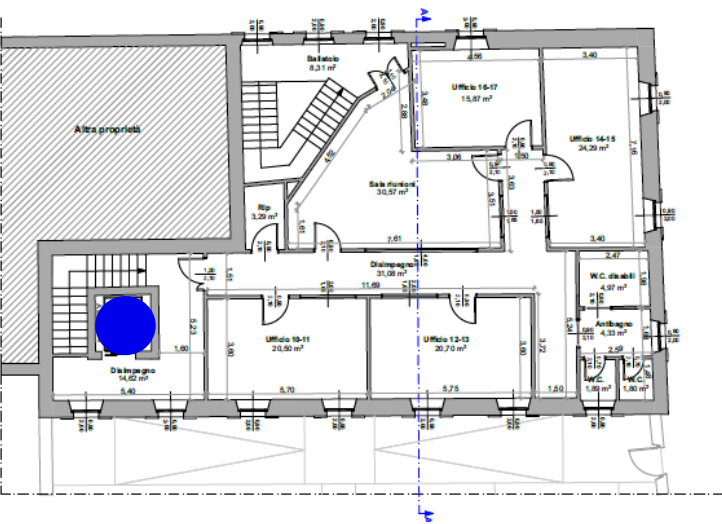
- ▶ Ubicazione: via Dante n.3
- ▶ Destinazione: Centro per l'impiego
- ▶ Descrizione: edificio che si sviluppa su due piani: interrato T - 1°
- ▶ Consistenza:
 - ▶ SLP circa mq
 - ▶ Postazioni operative
- ▶ *Ascensori n.1 in progetto*



Planimetria piano terra - Stato di progetto - Scala 1:100



Pianta piano primo - Stato di progetto - Scala 1:100



Centro per l'Impiego di Leno

LEGENDA ASCENSORE PIATTAFORMA

- Esistente in fase di valutazione /adeguamento
- Esistente a norma
- In fase di realizzazione
- In fase di progetto
- Piattaforma



ALTRI FABBRICATI PROVINCIALI

MAGAZZINO

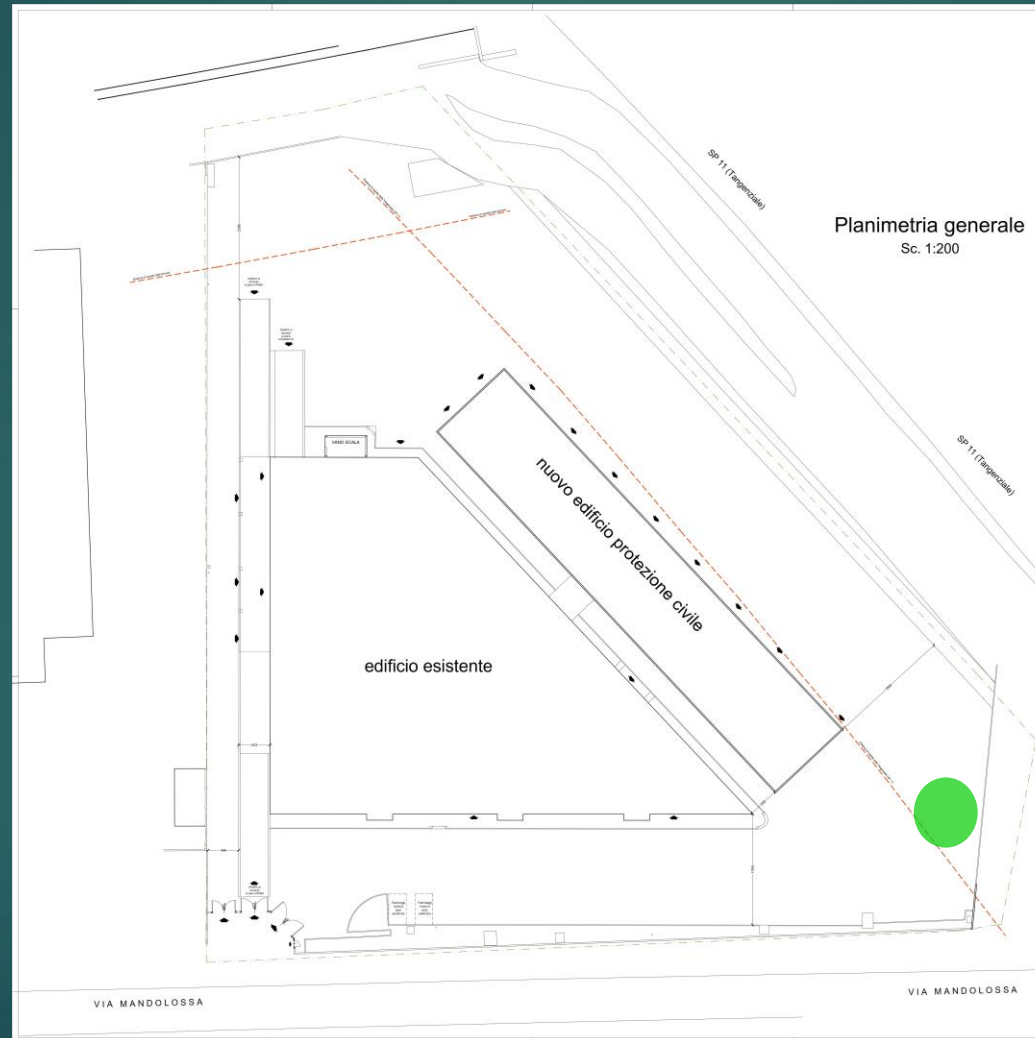


Magazzino Provinciale

- ▶ Ubicazione: via Padana Superiore, 71, Roncadelle
- ▶ Destinazione: Magazzino e Archivio Generale
- ▶ Descrizione: locali di proprietà
- ▶ Consistenza:
 - ▶ SLP circa mq 10.400 + area esterna di circa mq 8700
 - ▶ Superficie netta **uffici** circa mq 214
- ▶ Decreto di vincolo: no
- ▶ Settori Provinciali: Archivio Cartaceo Generale, Deposito mezzi Protezione Civile, Deposito (Settore Strade, Edilizia Scolastica e Direzionale, Economato).
- ▶ Dipendenti: /
- ▶ Ascensori: 1



Magazzino Provinciale



LEGENDA ASCENSORE PIATTAFORMA

- Esistente in fase di valutazione/adeguamento
- Esistente a norma
- In fase di realizzazione
- In fase di progetto
- Piattaforma

ASCENSORI E PIATTAFORME

UFFICI

N	UBICAZIONE IMPIANTO	MATRICOLA	DITTA INSTALLATRICE E N. DI FABBRICA	ANNO	CARATTERISTICHE IMPIANTO	NOTE
1	Palazzo Broletto P.zza Paolo VI 29, Brescia	1828/93	MaBIEM n. BPML	1993	Accesso a pt nel cortile e al 2° p loggiato Presidenza – corsa m.8,20 – tipo Idraulico - 3 piani serviti – 4 persone - portata netta 350 Kg	Prefettura/Provincia
2	Palazzo Broletto P.zza Paolo VI 29, Brescia	140/06	TECNOLIFTS n. AF148	2006	Ascensore installato all'interno della Sala Sant'Agostino a p.t. – tipo Oleodinamico – 3 piani serviti - portata netta 1000 Kg	Interno alla sala
3	Palazzo Broletto –zona Avvocatura	539/PD	BIEM n. MPPM	2018	Piattaforma elevatrice per abbattimento barriere architettoniche. Portata Kg. 550, Corsa m. 3,60, Fermate n. 2	
4	Uffici Provinciali in Via Musei 29, Brescia	98-101868/BS	TECNOLIFTS n. 97197	1998	Tipo idraulico – corsa m. 9,76 – 3 piani serviti – 7 persone – portata netta 570 Kg.	
5	Palazzo Martinengo Via Musei 32, Brescia	758/91	TECNOLIFTS n. 90115	1991	Ascensore installato c/o Economato – corsa m. 13,75 – tipo idraulico – 7 piani serviti – 5 persone - portata netta 400 Kg.	
6	Palazzo Martinengo Via Musei 32, Brescia	759/91	TECNOLIFTS n. 90116	1993	Ascensore installato c/o Economato – corsa m. 13,75 – tipo idraulico – 7 piani serviti – 5 persone - portata netta 400 Kg.	
7	Palazzo Martinengo Via Musei 32, Brescia	760/91	TECNOLIFTS n. 90117	1993	Ascensore installato c/o Cultura – corsa m.15,81 – tipo idraulico – 4 piani serviti – 6 persone – portata netta 480 Kg.	
8	Palazzo Martinengo Via Musei 32, Brescia	761/91	TECNOLIFTS n. 90114	1993	Ascensore installato c/o Turismo/Zona Espositiva – corsa m.19,46 – tipo idraulico – 9 piani serviti – 8 persone – portata netta 650 Kg.	
9	Uffici Provinciali in P.zza Tebaldo Brusato, 20, Brescia	3009	SCHINDLER n. 4100444	1975	Ascensore installato c/o Lavori Pubblici - corsa m. 9,87 – tipo elettrico a frizione – 3 piani serviti – 5 persone - portata netta 400 Kg.	
10	Uffici Provinciali in Via Milano 13, Brescia	1204/90	ELMA n. 891220	1990	Ascensore installato c/o Caccia – corsa m. 7,05 – tipo idraulico – 3 piani serviti – 11 persone – portata netta 850 Kg.	
11	Uffici Provinciali in Via Milano 13, Brescia	322/93	ELMA n. 920601	1999	Ascensore installato c/o Area Ambiente - corsa m. 7,45 – tipo idraulico – 3 piani serviti – 11 persone – portata netta 850 Kg.	
12	Villa Barboglio, Viale Bornata 65, Brescia	19/00	BIEM n. MLLO	2000	Ascensore installato c/o Agricoltura – corsa m. 8,08 – tipo idraulico – 3 piani serviti – 11 persone – portata netta 840 Kg.	
13	Villa Barboglio, Viale Bornata 65, Brescia	-	MLLM		servoscala	Da sostituire
14	Sede della Polizia Provinciale Via Romiglia, 2, Brescia	2467/99	TECNOLIFTS n. 98214	1999	Corsa m. 4,65 – tipo oleodinamico – 2 piani serviti – 11 persone – portata netta 700 Kg.	
15	Sede della Polizia Provinciale Via Romiglia, 2, Brescia	7/2009	RERMAN n. IM 07/273	2008	Corsa m. 4,00 – tipo oleodinamico – piani serviti 3 – 7 persone – portata netta 570 Kg.	
16	Uffici Provinciali in Via Sant'Antonio 14, Brescia		DALDOSS ELEVETRONIC n.AI117		Montacarichi conforme alle normative tecniche vigenti ed alle prescrizione della direttiva macchine.	
17	Palazzo Bargnani	1842/91	TECNOLIFTS n. 90209	1991	Corsa m. 12 – tipo oleodinamico – 7 piani serviti – 11 persone – portata netta 860 Kg.	
18	Palazzo Martinengo zona scavi	1040/94	TECNOLIFTS n. 94141	1994	Ascensore installato c/o zona scavi archeologici – corsa m. 11,23 declassato – tipo idraulico – 2 piani serviti (a seguito di modifica anno 2015) – 4 persone – portata netta 320 Kg.	
20	Palazzo Martinengo – zona scavi		TECNOLIFTS n. BF 148		Piattaforma per disabili con 2 fermate. Corsa mt. 1,50	
21	Ufficio Polizia Provinciale - Via Morino, 5 - Edolo					
21	Ufficio Polizia Provinciale - Berzo Demo					

22	Ufficio Polizia Provinciale - Pontevico					Percorso a piano terra per accesso uffici
23	Incubatoio Ittico Provinciale - Lungolago C. Battisti, 134 - Loc. Punta Vò Desenzano d/G					
24	Agricoltura Circondario Camuno - Piazza Tassara, 3 - Breno					
25	Depuratore - Visano					
26	Villa Paradiso					Progetto esecutivo in corso con n.1 ascensore
27	Teatro San Carlino					Progetto bagno disabili e montascale palco per partecipare al Bando Regione Lombardia – Piano Lombardia 2021-2022: Valorizzazione patrimonio pubblico lombardo. Progetto in graduatoria
28	Chiesa S. Giorgio					Presenza del trattorino per superamento scale accesso principale. Progetto da realizzare
29	Auditorium Balestrieri					Possibilità posti disabili e accesso a raso da piano terra.
30	Hub Culturale Palazzo Martinengo		TK ELEVATOR n. 23-3820	2023	Monta-carrozzelle tipo rettilineo, riferimento norme UNI EN 81-40 con: macchina a pedana ribaltabile 150 Kg, dimensione minima pedana 0.75x0.65 m, sbarra di sicurezza a L con controllo di movimento, pulsantiera di accompagnamento via cavo, pulsanti per salita e discesa a uomo presente installati sul corpo macchina, manovra manuale di emergenza, bottoniera a uomo presente.	Eseguito
31	Palazzo Martinengo INFOPOINT		GULDMANN	2023	Piattaforma elevatrice	Eseguito

CENTRI PER L'IMPIEGO *

* In fase di valutazione in base ai fondi che mette a disposizione la Regione Lombardia

N	UBICAZIONE IMPIANTO	CARATTERISTICHE IMPIANTO	NOTE
47	CPI - Via Cipro, 3 - Brescia		Sede del Comune – Non di proprietà della Provincia di Brescia
48	CPI - Via Aldo Moro, 14 - Breno		"
50	CPI - Via Durighello 2/d - Loc. Rivoltella Desenzano d/G.		"
51	CPI - Via Porro, 1 - Edolo		"
52	CPI - Viale Europa, 3 - Iseo		"
54	CPI - Via Codagli, 10 - Orzinuovi		"
55	CPI - Via C. Battisti, 17 - Palazzolo s/O		"
57	CPI - Via Marconi 50 - Sarezzo		"
58	CPI - Via General Pialorsi, 14 - Vestone		"

Nuove sedi CPI – Piano di potenziamento Centri per l’Impiego, Finanziamento PNRR - M5C1 Investimento 1.1

N	UBICAZIONE IMPIANTO	CARATTERISTICHE IMPIANTO	NOTE
	CPI – Villa Paradiso via Ziziola- Brescia		Proprietà Provincia di Brescia
49	CPI – Via Alabarde ex Consolata - Darfo B.T.		Sede del Comune – Non di proprietà della Provincia di Brescia
53	CPI – Via Dante, 3 - Leno		"
56	CPI – Località Cunettone - Salò		"

SCUOLE

N	UBICAZIONE IMPIANTO	MATRICOLA	DITTA INSTALLATRICE E N. DI FABBRICA	ANNO	CARATTERISTICHE IMPIANTO	NOTE
1	ISTITUTO LICEO SCIENTIFICO STATALE A.CALINI - Palestra via Monte Suello 2/a Brescia	n. 67/24	RERMAN ASCENSORI SRL – Montirone (Bs) n. IM24145	2024	Ascensore installato in palestra -corsa 8,04 mt -tipo elettrico MRL- 3 piani - 12 persone - portata netta 950kg	
2	ISTITUTO STATALE DI ISTRUZIONE SUPERIORE "DON MILANI" - Via Marconi n. 41 Montichiari (Bs) Plesso 28/05/1974	n. 356	RERMAN ASCENSORI SRL – Montirone (Bs) n. IM24144	2024	Ascensore installato nel Plesso 28/05/1974 p terra - corsa 4,14 mt -tipo elettrico MRL- 2 piani - 6 persone - portata netta 480kg	