

**Piano Attività 2025**  
**2025**  
**CENTRO DI SERVIZIO PER IL**  
**VOLONTARIATO BRESCIA - ETS**  
**AMBITO CSV: Brescia**

## SOMMARIO

PREMESSA DEL DOCUMENTO PROGRAMMATICO .....	3
PROGETTO EMBLEMATICO.....	5
SCHEDA AMMINISTRATIVA.....	7
SCHEDA ANALISI DEI BISOGNI (RAB).....	9
REPORT.....	9
BACINO DI UTENZA: NUMERO E TIPOLOGIA DEI SOGGETTI COINVOLTI NELL'INDAGINE .....	12
ART.63, C.2, LETT. A).....	12
ART.63, C.2, LETT. B).....	41
ART.63, C.2, LETT. C).....	51
ART.63, C.2, LETT. D) .....	63
ART.63, C.2, LETT. E).....	73
ART.63, C.2, LETT. F).....	79
SUPPORTO GENERALE .....	83
ALTRE ATTIVITÀ DI INTERESSE GENERALE ART.5 .....	86
ATTIVITÀ FINANZIARIE E PATRIMONIALI .....	89

## PREMESSA DEL DOCUMENTO PROGRAMMATICO

Coerentemente con gli Indirizzi strategici triennali per il triennio 2025-2027 rilasciati dall'Organismo Nazionale di Controllo, il presente documento programmatico descrive le attività che CSV Brescia intende mettere in atto nel corso del 2025 (in continuità con quelle realizzate negli anni precedenti, ma anche attraverso modalità innovative) per sostenere e sviluppare il volontariato e le forme di cittadinanza attiva sul territorio della provincia di Brescia come espresso nella mission e nella vision del Centro.

CSV Brescia opera, infatti, come agente di sviluppo del volontariato e della cittadinanza attiva sul territorio della provincia di Brescia. Anche grazie alle reti di CSVnet e CSVnet Lombardia alle quali appartiene, promuove, sostiene e qualifica il volontariato in tutte le sue forme, tramite servizi e azioni che favoriscono il protagonismo dei cittadini e degli enti del Terzo Settore nel perseguimento dell'interesse generale della comunità.

CSV Brescia supporta il volontariato, in particolare quello presente negli Enti di Terzo Settore, nell'intraprendere e far conoscere le proprie iniziative, nel dotarsi di competenze organizzative e gestionali, nel coinvolgere nuovi soggetti e reperire risorse, nell'intervenire sulle cause dei fenomeni sociali e nel darsi forme autonome di rappresentanza.

CSV Brescia vede nel volontariato la piena espressione dei doveri di solidarietà sociale previsti dall'articolo 2 della Costituzione. Crede nel suo valore, come propulsore di cittadinanza attiva e consapevole, luogo di partecipazione, di costruzione collettiva, di esercizio e tutela dei diritti civili e sociali.

Agisce per un volontariato inclusivo, in dialogo con le Istituzioni e le Imprese, capace di stare al passo con i cambiamenti sociali per contribuire a rispondere ai bisogni delle comunità e dei territori.

CSV Brescia aderisce alla rete nazionale di **CSVnet**, partecipando alle azioni promosse dal sistema nazionale, che garantisce da un lato una ricaduta in termini di risparmio di risorse dall'altro un miglioramento della qualità del servizio offerto da CSV stesso alle organizzazioni del proprio territorio.

Le azioni messe in atto in sinergia con il sistema CSVnet assicurano, infatti, la possibilità di:

- connettere saperi, progetti e azioni (grazie alle Comunità di pratica dedicate a consulenza, formazione, promozione del volontariato, comunicazione, servizio civile e al progetto *Cantiere Terzo Settore*);
- favorire la digitalizzazione, valorizzando strumenti e tecnologie comuni (Verifico; Piattaforma collaborativa Gluo; Software gestionale e per la rendicontazione economica);
- consolidare competenze tecniche tra gli operatori (formazione continua su temi di contabilità, bilancio, programmazione, rendicontazione sociale);
- fornire strumenti per avviare processi di crescita della visione strategica dei Csv (Scuola dei Csv; formazione per la governance e gli operatori).

CSVnet, inoltre, ha avviato un percorso di riflessione condiviso a livello nazionale sulle linee strategiche intorno alle quali è fondamentale sostenere il volontariato in questi anni di cambiamento e di turbolenza, con particolare riguardo alle emergenze sociali e alle trasformazioni in atto all'interno del mondo del volontariato. Il percorso ha portato alla definizione di 4 traiettorie di lavoro, che verranno interpretate e perseguite anche mediante questa Programmazione:

- promuovere il ricambio generazionale nel Volontariato e la rigenerazione della leadership;
- sostenere il protagonismo del volontariato nella co-programmazione delle politiche di welfare, con particolare riferimento al tema della salute;
- incentivare il ruolo del Terzo Settore nei processi di valorizzazione e ripopolamento delle aree interne;
- rilanciare nuovi modelli di economia sociale, anche attraverso opportunità di incontro e dialogo tra volontariato imprese.

CSV Brescia aderisce, inoltre, alla Confederazione Regionale Lombarda dei Centri di Servizio per il Volontariato (**CSVnet Lombardia**) e partecipa pertanto alle iniziative volte all'integrazione del sistema regionale e alla promozione di economie di scala per un crescente efficientamento della gestione. In particolare, CSV Brescia beneficia dei seguenti strumenti di cooperazione:

- dispositivi finalizzati a facilitare la connessione tra le parti del sistema e la crescita delle competenze (Assemblea dei soci, Tavolo dei direttori, Laboratori delle quattro aree di produzione, Gruppo

allargato coordinatori d'area e direttori, Tavoli di lavoro tematici misti tra presidenti, direttori e coordinatori);

- dispositivi di natura tecnica, finalizzati a supportare la gestione interna e l'erogazione dei servizi dei CSV, quali i gruppi permanenti (Gruppo Riforma, Redazione regionale) e i gruppi temporanei di scopo (in particolare dedicati ai temi della progettazione, del Bilancio Sociale, dell'amministrazione, e nel corso del 2025 verranno attivati gruppi dedicati a nuove progettualità).

In quanto espressione concreta del principio di integrazione, tali dispositivi producono ricadute in termini di ottimizzazione dei costi, favorendo l'implementazione del principio di economicità. A ciò si sommano le scelte effettuate per la centralizzazione progressiva di alcune azioni di gestione generale, che saranno perseguite anche per il 2025 (software e piattaforme gestionali di sistema, sito unico, offerta del servizio di digitalizzazione per gli ETS in modalità condivisa, operatore dedicato per servizi informatici ai CSV).

Oggi il sistema delle collaborazioni regionali è volto a favorire non solo l'ottimizzazione dei servizi nei confronti degli enti del volontariato, ma anche a sostenere la riflessione sui cambiamenti sociali che il territorio lombardo sta attraversando al fine di accompagnare il volontariato, nelle sue diverse forme ed espressioni, a rispondere in modo sempre più coerente e pertinente ai bisogni del contesto attuale. In particolare, in connessione con le riflessioni emerse anche a livello nazionale, **il sistema lombardo ha individuato due sfide prioritarie da assumere nel prossimo triennio:**

- **la promozione del ricambio generazionale nel Volontariato e la rigenerazione della leadership**, investendo su un lavoro di comprensione di quelle che sono le principali difficoltà legate al coinvolgimento di nuovi cittadini (con particolare riferimento ai giovani) e parallelamente sull'accompagnamento alla realizzazione di percorsi di rigenerazione della leadership;
- **il protagonismo del volontariato nella co-programmazione delle politiche di welfare**, con particolare riferimento al tema della salute (nel quale le associazioni possono giocare un ruolo centrale nella determinazione dei processi di cura e costruzione della salute per tutti i cittadini), esercitando un ruolo di connettore tra il Terzo Settore e la Pubblica Amministrazione e accompagnando il volontariato ad assumere come propria anche questa funzione.

La programmazione 2025-2027 sarà orientata a rafforzare tre aree chiave:

1. **Promozione del volontariato:** Potenziare la diffusione della cultura del volontariato tra giovani e adulti, con particolare attenzione alle scuole, agli istituti di formazione e alle università. Il coinvolgimento delle nuove generazioni rappresenta una priorità per garantire il ricambio generazionale nelle organizzazioni di volontariato (ODV) e negli enti del Terzo Settore (ETS).
2. **Innovazione digitale e sostenibilità:** CSV Brescia continuerà a promuovere l'adozione di strumenti digitali e piattaforme innovative per facilitare la gestione delle organizzazioni, migliorare l'accessibilità ai servizi e promuovere un uso più sostenibile delle risorse.
3. **Integrazione territoriale e sinergie:** L'integrazione tra CSV e la collaborazione con enti pubblici e privati, sia a livello locale che nazionale, sarà ulteriormente rafforzata. L'obiettivo è sviluppare economie di scala e migliorare la qualità dei servizi attraverso un uso efficiente delle risorse.

### **Collaborazioni territoriali e sinergie con le istituzioni**

Oltre alle collaborazioni interne con il sistema dei CSV, CSV Brescia si avvale di numerose partnership con enti e istituzioni locali, sia formalizzate che operative, per garantire una lettura più efficace dei bisogni del territorio e una progettazione degli interventi più mirata.

Collaborazioni chiave includono:

- Forum Provinciale del Terzo Settore di Brescia: per azioni di promozione del volontariato nelle reti territoriali e tematiche;
- Ufficio Locale per l'Esecuzione Penale Esterna di Brescia: per la promozione del volontariato nell'ambito della giustizia rieducativa e dell'esecuzione penale;
- Comune di Brescia: per le azioni di orientamento al volontariato presso lo Sportello Informagiovani e per la promozione del volontariato nelle reti antiviolenza;
- Ufficio Scolastico Territoriale di Brescia: per la promozione del volontariato nelle scuole, integrando l'educazione civica e la cittadinanza attiva.

## IL CONTESTO DI RIFERIMENTO

CSV Brescia opera nel territorio della provincia di Brescia, un territorio molto vasto ed eterogeneo. La provincia di Brescia è la maggiore della Lombardia come superficie (4786 km<sup>2</sup> con 1.255.437 ab. nel 2020); include 205 comuni.

È un universo ampio e composito quello del volontariato bresciano, come emerge anche dall'Undicesimo Rapporto Qualità della Vita pubblicato da Editoriale Bresciana - Giornale di Brescia il 5 novembre 2024. Scorrendo l'elenco dei 2.364 enti e delle associazioni iscritte, ad agosto 2024, al Registro Unico Nazionale del Terzo Settore (Runts) emerge un mondo dalle mille vocazioni che rappresenta un patrimonio assolutamente rilevante per la coesione delle nostre comunità. Un mondo che cresce se consideriamo al 22 giugno 2023 erano 2.011 gli enti del terzo settore e associazioni registrate cresciuti di 353 unità, pari al + 17,5%. Un numero, peraltro, in continuo aggiornamento poiché con l'attivazione del Runts, il 23 novembre 2021, si è aperta la fase di trasferimento e verifica (trasmigrazione) di dati e documenti delle associazioni precedentemente iscritte nei rispettivi registri delle Organizzazioni di Volontariato (Odv) e delle Associazioni di Promozione Sociale (Aps). Un processo che è ancora in corso e che, al 31 agosto 2024, si compone di 964 associazioni di promozione sociale, 866 organizzazioni di volontariato, 346 imprese sociali, 165 enti del terzo settore, 21 enti filantropici e 2 società di mutuo soccorso. Un insieme di entità diverse, presenti in 194 dei 205 comuni bresciani con una media di 1,9 associazioni per ogni 1.000 residenti. Quasi due associazioni iscritte al Runts per ogni mille cittadini, un dato rilevante, se consideriamo che oltre al Runts c'è il Registro nazionale delle attività sportive dilettantistiche con 2.527 associazioni bresciane iscritte ad agosto 2024 a queste realtà si aggiungono le associazioni non iscritte ai registri e i gruppi informali di volontari.

## PROGETTO EMBLEMATICO

### **Promozione della cittadinanza attiva: Il Servizio Civile Universale**

CSV Brescia dal 2019 è accreditato all'Albo nazionale del Servizio Civile Universale, come Ente Titolare. Questa opportunità ha dato modo a CSV di essere a disposizione del territorio bresciano (e non solo) e consentire alle associazioni ed altri enti interessati di acquisire il ruolo di "sede di accoglienza" di operatori volontari di Servizio civile. Ad oggi sono 71 le sedi di accoglienza accreditate (di 39 enti), che ogni anno progettano con CSV Brescia per richiedere al Dipartimento per le Politiche Giovanili e il Servizio Civile Universale nuovi posti per giovani operatori volontari.

Il Servizio Civile Universale è un progetto di grande valore per il Centro Servizi Volontariato (CSV) di Brescia per diverse ragioni:

**Promozione del volontariato giovanile:** Il CSV ha come obiettivo principale la promozione del volontariato e della cittadinanza attiva e il Servizio Civile Universale offre ai giovani un'opportunità concreta per impegnarsi in attività socialmente utili. Ciò aiuta a creare una cultura della partecipazione civica, coinvolgendo i giovani nella vita comunitaria.

**Sviluppo di competenze:** Attraverso il Servizio Civile, i volontari acquisiscono competenze trasversali e specifiche (soft e hard skills), fondamentali per il loro percorso personale e professionale. Queste competenze includono la capacità di lavorare in gruppo, la gestione di progetti, la comunicazione efficace e la risoluzione di problemi, tutte competenze che sono di valore per il futuro dei giovani.

**Supporto alla comunità locale:** Il Servizio Civile consente al CSV di potenziare le proprie attività di supporto alla comunità, grazie all'impegno diretto dei volontari in progetti di assistenza, educazione, promozione culturale, tutela dell'ambiente e molto altro. Questo contribuisce a migliorare i servizi offerti sul territorio e a rispondere a bisogni sociali specifici.

**Formazione alla cittadinanza attiva:** Partecipare al Servizio Civile significa sviluppare una maggiore consapevolezza del ruolo del cittadino nella società, anche attraverso le ore di formazione generale previste per ogni operatore e che CSV stesso organizza.

**Risposta a bisogni emergenti:** In un contesto in cui le sfide sociali, ambientali ed economiche sono sempre più complesse, il Servizio Civile offre al CSV uno strumento per rispondere in modo flessibile e dinamico alle esigenze del territorio, rafforzando la rete di solidarietà e sostenendo gli enti di terzo settore, tramite il coinvolgimento di giovani.

L'attività di CSV consiste nelle seguenti fasi di lavoro: accreditamento nuovi enti; progettazione; promozione e selezione degli operatori volontari; percorsi di formazione generale per i volontari e di formazione per gli

OLP (Operatori Locali di Progetto), in linea con le direttive ministeriali e relazioni territoriali, volte alla promozione delle opportunità di Servizio Civile per i giovani e a collaborazioni proficue con gli enti bresciani che perseguono medesime finalità. A questo proposito, dal 2022, CSV partecipa alla Rete bresciana per il servizio civile, promossa da Acli bresciane, finalizzata alla condivisione di strategie territoriali per la promozione e gestione ottimale dei progetti, nell'interesse dei giovani. Questa attività consente di attivare ogni anno almeno 20/30 giovani operatori volontari che entrano nelle associazioni, cooperative (e altri enti con noi accreditati) per un periodo di 12 mesi, andando a supportarne l'attività per circa 25 ore settimanali. Dato il crescente bisogno di rinnovo degli enti di terzo settore, che sempre più si chiedono come dare una risposta concreta ai nuovi bisogni della società, crediamo fortemente in un'esperienza come questa. E' infatti fondamentale attivare le generazioni più giovani in un processo di confronto e scambio con le realtà storiche e radicate nel tessuto sociale. Il protagonismo che l'esperienza di Servizio Civile offre al giovane volontario è un arricchimento per l'ente di terzo settore che lo ospita, spesso in difficoltà nella ricerca di nuovi volontari e soprattutto di giovani interessati ad avvicinarsi alla sua attività. Lo SCU si pone come esperienza "apripista", che facilita successive collaborazioni e genera nuove relazioni, progetti e stimoli reciproci. Infatti, se il terzo settore ha bisogno di lasciarsi contaminare dalle idee dei giovani di oggi, anche i giovani hanno bisogno di trovare spazi dove possano esprimersi e allo stesso tempo confrontarsi con una realtà nuova. L'esperienza di servizio civile, diventa dunque per il giovane volontario un'opportunità per vivere i valori di pace e democrazia alla base della nostra costituzione e delle finalità degli ETS. Il Servizio Civile Universale rappresenta inoltre un'esperienza estremamente formativa. Come CSV siamo dunque chiamati ad accompagnare il territorio verso questo tipo di attività, che gettano le basi per un futuro migliore.

**SCHEMA AMMINISTRATIVA****Dati dell'ente**

Denominazione completa dell'ente:	CENTRO DI SERVIZIO PER IL VOLONTARIATO BRESCIA - ETS
Codice fiscale:	98076720170
Partita IVA:	03452720174
Indirizzo della Sede Legale:	Via Emilio Salgari, 43/B 25125 BRESCIA (BS) - IT
Contatti telefonici:	0302284900
Indirizzo e-mail:	brescia@csvlombardia.it
Indirizzo PEC:	bresciavolontariato@pec.it
Codice IBAN:	IT71N0857511200000000705423 (BCC AGROBRESCIANO)

**Rappresentante legale**

Cognome e Nome:	Vezzoni Giovanni
Comune di nascita	GAVARDO
Data di nascita:	14/09/1950

**Direttore / Coordinatore**

Cognome e Nome:	Patti Angelo
Contatto telefonico:	339 6074945
Indirizzo e-mail:	a.patti@csvlombardia.it

**Base sociale**

Data ultimo aggiornamento:	11/09/2024
Numero totale soci diretti:	170
di cui ODV:	121
di cui APS:	45
di cui altre tipologie di Ets:	4
Numero totale soci indiretti:	800

**Consiglio Direttivo**

Data di elezione:	30/04/2022
Data dell'eventuale ultima modifica in corso di mandato:	
Durata del mandato:	3
Numero totale di componenti:	9

**Organo di controllo**

Data di elezione:	30/04/2022
Data dell'eventuale ultima modifica in corso di mandato:	
Durata del mandato:	3
Numero totale di componenti:	3

**RUNTS**

Registro:	Atto n. 39727 del 16/09/2022 Sezione Altri ETS
-----------	--

**Personalità giuridica**

Registro:	Ente Regione (o Provincia autonoma) Decreto n. 356 del 26/07/2019
-----------	---

**Statuto**

Data ultima approvazione:	15/11/2023
---------------------------	------------

**Regolamento statutario**

Data ultima approvazione:	28/11/2020
---------------------------	------------

**Carta dei Servizi**

Data ultimo aggiornamento:	14/02/2024
----------------------------	------------

<b>Regolamento di accesso ai servizi</b>	
--	--

Data ultimo aggiornamento:	14/02/2024
----------------------------	------------

**REPORT**

Nel corso del 2024, CSV Brescia ha proseguito con l'attività di raccolta e analisi dei bisogni della comunità del volontariato, utilizzando i consueti strumenti già descritti nelle precedenti programmazioni. Tale processo ha confermato i fabbisogni principali del volontariato, già emersi in precedenza, in particolare la necessità di trovare nuovi volontari, l'importanza di potenziare le competenze tecniche e gestionali delle organizzazioni, promuovere la formazione continua, migliorare la digitalizzazione dei servizi e rafforzare le reti di collaborazione territoriale.

Nei mesi di settembre/ottobre 2024 è stato diffuso un questionario online che ha raccolto 265 risposte il 22 ottobre, in collaborazione CESVOPAS (Centro Studi per il Volontariato e la Partecipazione Sociale dell'Università Cattolica del Sacro Cuore di Brescia), è stato poi organizzato il convegno "Volontariato Competente e sfide e bisogni del terzo settore", nel quale, tramite tavoli di lavoro aperti alle associazioni, si è dibattuto delle principali sfide che il terzo settore bresciano sta affrontando.

Le sfide del volontariato bresciano oggi riflettono i cambiamenti sociali, economici e culturali che caratterizzano non solo il territorio di Brescia, ma anche il più ampio panorama del Terzo Settore in Italia.

La rilevazione ed analisi dei bisogni è stata realizzata attraverso diversi processi e meccanismi.

CSV Brescia, mediante differenti strumenti di rilevazione, porta avanti, in modo continuativo, un percorso di ascolto dei bisogni degli utenti e degli ETS relativamente ai servizi erogati. L'ascolto, infatti, è indispensabile per la programmazione delle attività del Centro che, attraverso un sistema partecipativo e trasparente, vuole tarare i propri servizi sulle reali necessità degli utenti.

Durante tutto l'anno CSV Brescia ha attuato una costante rilevazione ed analisi dei bisogni attraverso i contatti quotidiani con i propri stakeholder, sia tramite l'attività di sportello, sia nel corso delle progettualità territoriali. Al termine di ogni corso di formazione è stato richiesto ai partecipanti di compilare un questionario anonimo (customer satisfaction); l'area formazione inoltre ha effettuato delle interviste a campione tra i corsisti per rilevare opinioni, pareri sui corsi realizzati e rilevare nuovi bisogni formativi. Risultano preziose e significative per la rilevazione dei bisogni anche le occasioni di confronto tra operatori CSV delle varie aree vedasi ad es. il comitato tecnico settimanale.

Alla data del 28/10/2024 risultano iscritti al RUNTS 2417 ETS, di cui 876 Odv e 982 APS.

**Dall' 1 gennaio a 31 ottobre 2024** sono state realizzate **trenta interviste** radiofoniche ai volontari nell'ambito della rubrica "Le Voci del Volontariato" in collaborazione con Radio Brescia Sette; in ogni intervista è stata offerta la possibilità alle organizzazioni di esplicitare i propri bisogni e le problematiche più sentite.

Le interviste sono raccolte nel podcast su Spreaker e presenti sul sito al seguente link <https://www.csvlombardia.it/brescia/post/le-voci-del-volontariato/>.

Nel mese di **settembre 2024** CSV Brescia ha pubblicato sul proprio sito e sui canali social il **questionario online di rilevazione dei bisogni** rivolto agli Enti del Terzo Settore operanti nella provincia di Brescia e ai principali stakeholder del territorio di riferimento del CSV. Si tratta di uno strumento pensato per raccogliere bisogni, proposte e suggerimenti dei volontari e delle associazioni in vista della programmazione 2025. Il questionario è stato realizzato mediante una piattaforma online per consentirne l'accesso, a tutte le associazioni presenti sul territorio provinciale. La sua compilazione è stata un'occasione di partecipazione attiva e propositiva alla vita del Centro Servizi. Hanno risposto al questionario 265 Enti del Terzo Settore, l'80% di coloro che hanno risposto al questionario ha segnalato il bisogno di avere un supporto nella promozione del volontariato, anche con azioni di sensibilizzazione alla cittadinanza per trovare nuovi volontari.

**Nei mesi settembre ed ottobre** sono stati inoltre organizzati: un focus interno tra operatori del CSV, momenti di approfondimento durante le tre sedute del Consiglio Direttivo di settembre ed un incontro con focus group in presenza rivolto ai Soci del CSV, agli ETS e ai principali stakeholder del territorio di riferimento di CSV.

Nella rilevazione tramite focus sono stati coinvolti circa cinquanta volontari.

I focus group sono stati un'occasione per raccogliere punti di vista e valutare i fabbisogni di volontari ed enti del Terzo settore del territorio di riferimento.

Parallelamente all'analisi specifica del contesto bresciano, CSV Brescia ha partecipato a un'azione di rilettura condivisa dei bisogni a livello lombardo, condotta da CSVnet Lombardia.

### **Analisi dei bisogni condivisa con la Confederazione regionale CSVnet Lombardia**

Secondo gli ultimi dati Istat disponibili, in Italia si stima la presenza di 6,63 milioni di volontari e al 31 dicembre 2021, il 72,1% delle Istituzioni Non Profit (INP) italiane si è avvalso di 4,661 milioni di volontari attivi (nel 2015 erano 5,528 milioni). Un calo della presenza dei volontari nelle organizzazioni strutturate che a partire dall'osservatorio lombardo può essere definito da due ordini di cause:

- i dati rilevati dall'Istat si riferiscono al 2021, quando l'emergenza sanitaria da COVID-19 era ancora in corso e le diverse restrizioni hanno inciso sulle attività sia delle organizzazioni sia dei singoli individui;
- si sta sempre più diffondendo quel fenomeno definito volontariato occasionale o volontariato episodico, forme di cittadinanza attiva e di impegno sociale non più mediate da appartenenze associative che raccontano il cambiamento della disponibilità e delle modalità con le quali i singoli volontari si mettono in gioco.

Anche dall'indagine promossa da CSVnet e condotta da Università Cattolica insieme alla Business Unit di Generali su un campione di 821 INP afferenti al sistema dei CSV emerge che il 60% dei volontari attivi in queste organizzazioni si impegna occasionalmente e in modo non continuativo. I volontari sistematici invece sono più attivi tra le ODV (61,2%) e nei settori dell'assistenza sanitaria (64,3%). Questa ricerca registra anche:

- il 60% delle INP ha difficoltà ad accedere a finanziamenti pubblici e privati;
- 1 ente su 2 esprime difficoltà nel reclutare giovani;
- il 41% evidenzia come l'apporto dei volontari non sia sufficiente a coprire la mole di attività che l'associazione dovrebbe portare avanti per il perseguimento della mission;
- vi è una difficoltà generalizzata nel relazionarsi con la pubblica amministrazione.

Inoltre, dal lavoro di ascolto quotidiano del territorio durante l'erogazione dei servizi e attraverso il confronto tra gli operatori dei CSV della Lombardia, emergono 5 focus di attenzione in continuità con quanto emerso negli anni precedenti:

- la fragilità delle associazioni, con particolare riferimento all'invecchiamento dei volontari e alla necessità di un ricambio generazionale;
- il calo delle risorse economiche a disposizione del Terzo Settore;
- la fatica a gestire la burocrazia legata alla Riforma (solo nel 2023 in Lombardia sono state erogate più di 15.000 consulenze agli ETS);
- l'aumento delle organizzazioni che «cambiano pelle» da ODV ad APS (in Lombardia si registra in un anno un aumento del 15% di APS);
- la difficoltà a partecipare ai processi di amministrazione condivisa (co-progettazione e co-programmazione).

Inoltre, ANCI Lombardia ha pubblicato un documento che riassume i bisogni delle comunità territoriali a cui i CSV e gli ETS non possono rimanere indifferenti.

A partire da queste riflessioni verranno articolate come sistema Lombardo, programmazioni comuni e progettualità sfidanti per la realizzazione di servizi e interventi a favore del volontariato nel prossimo triennio 2025-2027, con particolare attenzione al tema del ricambio generazionale e del coinvolgimento del volontariato nei processi di co-progettazione e co-programmazione.

Tra le principali sfide che il volontariato bresciano deve affrontare emergono i seguenti **bisogni rilevati**:

• **Ricambio generazionale e coinvolgimento dei giovani:** molte associazioni bresciane fanno affidamento su volontari storici, con una lunga esperienza, ma vi è difficoltà a coinvolgere i giovani in modo strutturato e continuo. Molti giovani non percepiscono il volontariato come un'opportunità di crescita personale o professionale, soprattutto in contesti dove le competenze acquisite non sono direttamente trasferibili nel mondo del lavoro.

• **Digitalizzazione e innovazione tecnologica:** la transizione digitale rappresenta una sfida significativa per le organizzazioni di volontariato bresciane. Molte di queste realtà sono strutturate in modo tradizionale

e devono affrontare diversi problemi per implementare le tecnologie digitali nei loro processi, come la scarsa alfabetizzazione digitale, le risorse limitate, i protocolli di sicurezza per la gestione dei dati.

•**Sostenibilità economica e fundraising:** il volontariato bresciano deve affrontare il problema della sostenibilità economica, poiché le risorse pubbliche sono sempre più limitate, e le associazioni devono essere in grado di diversificare le loro fonti di finanziamento. È difficile attrarre donatori privati o trovare aziende disposte a sponsorizzare progetti di volontariato, soprattutto per associazioni di piccole dimensioni e le organizzazioni più piccole possono avere difficoltà a partecipare a bandi complessi, sia per la mancanza di competenze nella stesura dei progetti sia per la gestione burocratica successiva.

•**Reti di collaborazione e partenariati territoriali:** una delle principali sfide del volontariato è quella di migliorare la collaborazione tra le diverse organizzazioni di volontariato e con altri attori del territorio, come enti pubblici, scuole, aziende e università. Lavorare in rete è fondamentale per ottenere risultati più efficaci e massimizzare l'impatto delle attività, ma questo processo incontra alcuni ostacoli, come la frammentazione delle iniziative sul territorio, la competizione per le risorse.

•**Evoluzione dei bisogni sociali:** la crisi economica, la pandemia, l'immigrazione e altre sfide sociali hanno cambiato il tipo di assistenza richiesto dalle comunità. Le associazioni di volontariato devono adattarsi rapidamente per rispondere a bisogni emergenti come: la povertà e le disuguaglianze in aumento, la diffusione di problemi di salute mentale, specialmente tra i giovani e gli anziani, l'incremento della diversità etnica e culturale che richiede un volontariato sempre più preparato per gestire l'inclusione di persone provenienti da diversi background culturali.

•**Adeguamento normativo e amministrativo:** con l'entrata in vigore del Codice del Terzo Settore, il volontariato si trova a confrontarsi con nuove sfide di carattere burocratico e amministrativo. Le organizzazioni devono aderire al Registro Unico Nazionale del Terzo Settore (RUNTS): La migrazione al RUNTS comporta nuove responsabilità in termini di trasparenza, rendicontazione e rispetto delle normative; mantenere conformità con le normative fiscali e amministrative. Le piccole organizzazioni spesso faticano a rispettare questi nuovi requisiti senza risorse dedicate.

•**Valorizzazione e formazione dei volontari:** i volontari devono essere formati su competenze specifiche, tecniche e trasversali, necessarie per rispondere efficacemente ai bisogni emergenti della società, anche rimotivando e valorizzando ciascun volontario.

•**Promozione del volontariato e delle associazioni:** promuovere nuove riflessioni sui valori perseguiti dalle associazioni, con maggiore diffusione sul territorio, formazione anche orientata al coinvolgimento di nuovi volontari.

Il profondo ed accurato processo di analisi dei bisogni condotto nel corso del 2024, sia attraverso l'attività ordinaria di CSV che mediante le azioni (RAB) mirate descritte ha consentito di individuare otto obiettivi strategici da perseguire nel triennio.

Obiettivi strategici:

1. **Promuovere la cultura e i valori del volontariato** nonché la crescita della cultura della solidarietà affinché i valori del volontariato siano visibili e condivisi nella comunità locale; attraverso percorsi formativi e di orientamento rivolti ai cittadini, azioni di comunicazione e informazione, la ricerca e l'accesso al patrimonio di dati, letterario e culturale del terzo settore;
2. **Promuovere il volontariato e la partecipazione sociale**, in particolar modo tra i giovani, favorendo l'incontro con le associazioni e offrendo l'opportunità di mettersi alla prova in esperienze di volontariato, di Servizio Civile Universale, Corpo Europeo di Solidarietà, esperienze di PCTO o Service Learning. CSV offre servizi di orientamento, comunicazione e promozione per facilitare l'incontro degli enti di Terzo settore con i cittadini interessati a svolgere attività di volontariato, nonché con gli enti di natura pubblica e privata interessati a promuovere il volontariato;
3. **Facilitare la costruzione di reti e la collaborazione aperta e propositiva con le istituzioni e le altre realtà organizzate**, per lo sviluppo di progettualità comuni che promuovano sinergie e rafforzino la presenza ed il ruolo dei volontari; offrendo supporto tecnico logistico alle reti tematiche e territoriali, servizi di comunicazione e informazione e servizi di sviluppo del volontariato nelle comunità;
4. **Sostenere organizzazioni e reti nella co-progettazione e nella realizzazione** di interventi sociali all'interno di bandi di finanziamento pubblici e/o privati allestendo spazi di incontro, scambio e riflessione tra volontari;

5. **Supportare e qualificare i volontari nella gestione delle loro organizzazioni**, attraverso la consulenza specifica, i percorsi di formazione, gli strumenti tecnici e logistici, per rendere i volontari più consapevoli, competenti e in grado di affrontare gli aspetti gestionali e burocratici, in linea con gli adempimenti previsti dalle normative vigenti;
6. **Facilitare e supportare gli ETS nei vari adempimenti e obblighi** dettati dalle novità legislative, anche attraverso aggiornamenti e percorsi di accompagnamento personalizzati. Trasferendo ai volontari tramite i servizi di consulenza ed accompagnamento e attraverso i momenti formativi conoscenze, nozioni e competenze al fine di aiutarli a svolgere con maggiore efficacia e soddisfazione le proprie mansioni all'interno dell'ente di appartenenza;
7. **Accompagnare i volontari nella gestione delle nuove sfide legate alle trasformazioni del contesto**, attraverso un supporto pratico e concreto e facilitandoli nella gestione delle incombenze burocratiche, amministrative e digitali;
8. **Garantire l'accesso ad un ricco patrimonio documentale** attorno ai temi del volontariato, del terzo settore e delle politiche sociali attraverso la Biblioteca del CSV Brescia, il Centro studi e documentazione di CSVnet e la banca dati gestionale.

#### BACINO DI UTENZA: NUMERO E TIPOLOGIA DEI SOGGETTI COINVOLTI NELL'INDAGINE

TIPOLOGIA SOGGETTI COINVOLTI	NUMERO SOGGETTI COINVOLTI
Ets - di cui Sez. Odv	121
Ets - di cui Sez. Aps	45
Ets soci	170
Ets soci - di cui Sez. Altro Ets	4
Ets non soci - di cui Sez. Odv	300
Ets non soci - di cui Sez. Aps	120
Ets non soci - di cui Sez. Altro Ets	19
Reti e articolazioni territoriali di Ets	3
Reti e articolazioni territoriali di Ets - di cui Forum Terzo Settore locali	1
Fondazioni locali	2
Altre organizzazioni non profit	20
Enti pubblici	3
Volontari interni	10
Università	1
<p>265 Enti hanno risposto al questionario di rilevazione dei bisogni di cui:            Organizzazione di Volontariato (ODV) 129            Associazione di Promozione Sociale (APS) 83            Rete associativa 3            Cooperativa/impresa sociale 15            Ente filantropico 2            Altro 33</p> <p>30 ETS hanno partecipato alle interviste radiofoniche da gennaio a ottobre 2024.</p>	

#### ART.63, C.2, LETT. A)

<b>CLASSIFICAZIONE</b>	Promozione, orientamento e animazione territoriale (Promozione del volontariato)
<b>TITOLO ATTIVITÀ:</b>	Eventi e progetti culturali

INQUADRAMENTO GENERALE			
<b>Ambito CSV:</b>	Brescia	<b>Ambito OTC:</b>	Lombardia
<b>Anno di riferimento:</b>	2025	<b>Allegato di:</b>	Programmazione
<b>Oneri complessivi: (Assegnazione annuale FUN)</b>	26.330,00		
<b>Tipologia:</b>	Attività identica all'anno precedente		

### BREVE DESCRIZIONE DELL'ATTIVITÀ, DELLE MODALITÀ ATTUATIVE E DEGLI OBIETTIVI STRATEGICI DI RIFERIMENTO

CSV Brescia coinvolge le realtà del volontariato nella diffusione e condivisione con la comunità di temi culturali connessi con il Terzo Settore, attraverso azioni culturali, eventi, convegni, rassegne, dibattiti volti a promuovere la maggiore conoscenza delle realtà non profit, far incontrare e mettere in relazione le organizzazioni, gli enti locali e la cittadinanza. Queste attività sono dedicate a incentivare la cultura del volontariato all'interno delle comunità. Sono previste sia iniziative in presenza sia iniziative a distanza da remoto tramite l'utilizzo di piattaforme per videoconferenze o dirette. Alcune tematiche che saranno approfondite: il volontariato nelle comunità, Crisi economica e nuove povertà, Agenda 2030 Sviluppo sostenibile, reti associative e ruolo del volontariato. Gli eventi e le azioni culturali promosse da CSV Brescia hanno durata variabile da un minimo di due ore ad un massimo di circa 20 ore per le rassegne o gli eventi strutturati su più appuntamenti. Le iniziative sono rivolte e aperte alla cittadinanza e co-progettate con soggetti locali. Progettare azioni culturali nei territori avviando partnership culturali allargate ed eterogenee, nelle intenzioni di CSV Brescia, rappresenta la possibilità di innescare processi di apprendimento e riflessività collettivi sui fenomeni sociali, a partire dai valori e dall'azione del Volontariato e coinvolgendo in una logica di alleanza mondi e attori diversi. Per CSV diventa così possibile sostenere i cittadini, le comunità e le organizzazioni nell'approfondire temi sociali e culturali, che interessano e interrogano il volontariato, diffondendo conoscenza al loro riguardo. Alcune risorse verranno mantenute per consentire l'organizzazione di alcuni eventi di tipo convegnistico, seminariale, artistico che, alla luce di fatti o questioni rilevanti al momento non immaginabili, sarà ritenuto utile proporre alla cittadinanza bresciana. CSV Brescia in qualità di Agenzia di sviluppo del territorio in diverse occasioni e contesti ha raccolto il bisogno delle organizzazioni ed ETS di attivare momenti e spazi di riflessività collettivi sui fenomeni sociali a partire dall'azione del volontariato. L'attività risponde ai seguenti bisogni rilevati: ampliare la cultura della solidarietà; trasmettere temi e questioni alla cittadinanza, attribuendo una funzione culturale al proprio agire; costruire connessioni e attivare forme di collaborazione tra Enti del Terzo Settore e le altre realtà del territorio; aiutare il volontariato a diventare protagonista del welfare locale; creare e nutrire la rete delle associazioni: aumentare le occasioni di mettersi in rete con organizzazioni che svolgono attività simili o complementari. Attraverso questi eventi sarà possibile inoltre incontrare direttamente i cittadini e potenziali volontari e presentare le diverse associazioni di volontariato.

Obiettivi strategici di riferimento:

- Promuovere la cultura e i valori del volontariato** nonché la crescita della cultura della solidarietà affinché siano visibili e condivisi nella comunità locale; attraverso percorsi formativi e di orientamento rivolti ai cittadini, azioni di comunicazione e informazione, la ricerca e l'accesso al patrimonio di dati, letterario e culturale del terzo settore;
- Facilitare la costruzione di reti e la collaborazione aperta e propositiva con le istituzioni e le altre realtà organizzate**, per lo sviluppo di progettualità comuni che promuovano sinergie e rafforzino la presenza ed il ruolo dei volontari

### DESTINATARI

<b>Ets :</b>	120
<b>Cittadini/aspiranti volontari :</b>	2500
Destinatari di questa attività sono i cittadini, le associazioni, i volontari, le istituzioni e in generale tutti i soggetti che vivono e rappresentano le nostre comunità. Si prevede il coinvolgimento di almeno 2500	

cittadini tramite convegni e feste promossi anche in collaborazione con ETS ed Enti Pubblici del Territorio e di 120 ETS operanti in provincia di Brescia.

## TEMPISTICHE E CRONOPROGRAMMA

Le attività si svolgeranno durante tutto l'anno 2025.

Per ogni attività vengono svolte le fasi di:

1. analisi dei bisogni;
2. co –progettazione insieme agli enti coinvolti;
3. realizzazione dell'evento;
4. verifica andamento dell'evento.

## COLLABORAZIONI

Categoria	Partner	Eventuali azioni dell'attività	Tipologia di collaborazione	Finanziamento extra FUN
Ente privato locale	Forum Provinciale Terzo Settore Brescia		Convenzione	

## NUMERO E TIPOLOGIA DELLE RISORSE UMANE

<b>Personale dipendente</b>	2
<b>Volontari SCU</b>	1

L'azione è realizzata da uno staff di 2 operatori interni dedicati parzialmente all'attività coadiuvati da un operatore volontario del Servizio Civile Universale. Tutti gli operatori sono in possesso delle adeguate qualifiche professionali e formative necessarie.

## MODALITÀ DI MONITORAGGIO E VERIFICA DELL'ATTIVITÀ

L'esito di eventi, iniziative, convegni viene valutato attraverso le seguenti modalità:

1. al termine di ogni evento viene fatta analisi delle presenze e una valutazione dell'iniziativa;
2. a campione vengono eseguiti colloqui personali con i partecipanti per la valutazione del gradimento; Il risultato dell'analisi complessiva di tutti i parametri viene tenuto come base per la riprogrammazione delle attività successive.

Il servizio verrà rilevato attraverso la piattaforma specifica per il controllo di gestione e di programmazione (banca dati e gestionale) e saranno inoltre attivati specifici strumenti di rilevazione gradimento e qualità del servizio ricevuto da parte dei destinatari.

## RISULTATI ATTESI

<b>Ets coinvolti negli eventi :</b>	120
<b>eventi/convegni :</b>	8
<b>partecipanti_eventi/convegni :</b>	2500

A partire dalle esperienze pregresse (cfr. Bilancio Sociale 2023) puntiamo ad organizzare almeno 8 eventi/iniziative culturali, alcuni eventi saranno organizzati in occasione di certe giornate significative come la Giornata Internazionale del Volontariato, la Giornata di Eradicazione della Povertà, la Festa dell'Europa e la Giornata del Servizio Civile Universale; si prevede il coinvolgimento di circa 2500 cittadini.

## ONERI

Voce di spesa	Fun	Extra fun	Totale
<b>Materie prime, sussidiarie, di consumo e merci</b>			

V1.01 - Materiali di consumo e di cancelleria	10.050,00	0,00	10.050,00
<b>TOTALE</b>	<b>10.050,00</b>	<b>0,00</b>	<b>10.050,00</b>
<b>Servizi</b>			
V2.01 - Utenze	100,00	0,00	100,00
V2.04 - Manutenzioni e riparazioni	100,00	0,00	100,00
V2.07 - Prestazioni professionali di lavoro autonomo e assimilato	8.000,00	0,00	8.000,00
V2.99 - Altri oneri per Servizi	100,00	0,00	100,00
<b>TOTALE</b>	<b>8.300,00</b>	<b>0,00</b>	<b>8.300,00</b>
<b>Godimento beni di terzi</b>			
V3.01 - Canoni di locazione sede/i CSV	490,00	0,00	490,00
V3.02 - Altri canoni di locazione	490,00	0,00	490,00
<b>TOTALE</b>	<b>980,00</b>	<b>0,00</b>	<b>980,00</b>
<b>Personale</b>			
V4.01 - Oneri per personale dipendente	7.000,00	0,00	7.000,00
<b>TOTALE</b>	<b>7.000,00</b>	<b>0,00</b>	<b>7.000,00</b>
<b>TOTALE</b>	<b>26.330,00</b>	<b>0,00</b>	<b>26.330,00</b>
<b>Fonti di finanziamento per le attività programmate</b>			
	<b>Fun</b>	<b>Extra fun</b>	<b>Totale</b>
Fondi da assegnazione annuale Fun	26.330,00	0,00	26.330,00
Fondi Extra Fun	0,00	0,00	0,00

<b>CLASSIFICAZIONE</b>	Promozione, orientamento e animazione territoriale (Promozione del volontariato)
<b>TITOLO ATTIVITÀ:</b>	Promozione della cittadinanza attiva: giovani scuola volontariato e partecipazione

<b>INQUADRAMENTO GENERALE</b>			
<b>Ambito CSV:</b>	Brescia	<b>Ambito OTC:</b>	Lombardia
<b>Anno di riferimento:</b>	2025	<b>Allegato di:</b>	Programmazione
<b>Oneri complessivi: (Assegnazione annuale FUN)</b>	27.445,00		
<b>Tipologia:</b>	Attività aggiornata		
<b>AGGIORNAMENTO ANNO PRECEDENTE</b>			
<b>Inserite e descritte le attività realizzate con Modalità erogativa integrata e principi dell'articolo 63 con CSVnet e CSVnet Lombardia.</b>			

<b>BREVE DESCRIZIONE DELL'ATTIVITÀ, DELLE MODALITÀ ATTUATIVE E DEGLI OBIETTIVI STRATEGICI DI RIFERIMENTO</b>
L'attività "Promozione della cittadinanza attiva: giovani scuola volontariato e partecipazione" mira a far conoscere ai giovani e agli studenti le attività delle associazioni del territorio e a coinvolgerli in attività di

volontariato. In particolare verranno proposte ai ragazzi iniziative in cui possano sperimentare l'impegno in azioni di solidarietà.

Il CSV ha da tempo relazioni con alcuni Istituti Superiori tra cui l'Istituto Vincenzo Capirola di Leno, l'Istituto Calini di Brescia, il Liceo Leonardo, l'Istituto Einaudi di Chiari con i quale coprogetta interventi che abbiano anche un ritorno in termini di competenze acquisite dagli studenti. L'attività viene realizzata anche in collaborazione con gli ETS del territorio che si rendono disponibili a portare delle testimonianze o a svolgere degli interventi di sensibilizzazione al volontariato nelle classi. Il progetto prevede l'intervento all'interno delle classi aderenti da parte di un operatore del CSV che mira a sensibilizzare i giovani sul tema della cittadinanza attiva e della solidarietà. Successivamente le associazioni selezionate propongono ai giovani la possibilità di svolgere con loro alcune attività. Sono previste anche delle Giornate di promozione del Volontariato "Scegli il Tuo" con la presenza degli ETS e interventi di promozione del volontariato nelle Università Cittadine. Nell'ambito delle attività di sensibilizzazione del progetto "Giovani Scuola Volontariato e partecipazione" CSV Brescia ha aderito nel al Centro di promozione della Legalità di Brescia. Il CPL rappresenta una Rete tra Istituzioni scolastiche ed Associazioni ed Enti per la progettazione e realizzazione di azioni di contrasto alla corruzione e alla criminalità organizzata, con una particolare attenzione al mondo dell'impresa. Il progetto del CPL si articola in due azioni: una destinata alle scuole che vogliono sperimentare attraverso l'attività laboratoriale spazi di cittadinanza agita, l'altra rivolta agli istituti che vogliono inserire nel loro percorso di Educazione alla cittadinanza momenti di riflessione sulle tematiche della criminalità organizzata, della corruzione nella pubblica amministrazione e della discriminazione. Alla rete CPL Brescia aderiscono anche ETS e associazioni bresciane.

Le attività del progetto "Giovani Scuola e Volontariato e partecipazione" vengono realizzate sulla base dei risultati dell'anno precedente sia considerando il numero di esperienze realizzate che gli esiti qualitativi raccolti. Inoltre, si sono raccolti dati anche attraverso azioni di valutazione con le associazioni che hanno partecipato e gli istituti scolastici coinvolti nella progettazione e nella realizzazione.

L'attività risponde ai seguenti bisogni: favorire il ricambio generazionale e favorire il coinvolgimento dei giovani nelle organizzazioni. Molte associazioni bresciane fanno affidamento su volontari storici, con una lunga esperienza, ma vi è difficoltà a coinvolgere i giovani in modo strutturato e continuo. Molti giovani non percepiscono il volontariato come un'opportunità di crescita personale o professionale, soprattutto in contesti dove le competenze acquisite non sono direttamente trasferibili nel mondo del lavoro. L'attività risponde altresì al bisogno di promuovere il volontariato e far conoscere le associazioni oltre che alla necessità di promuovere nuove riflessioni sui valori perseguiti dalle associazioni, con maggiore diffusione sul territorio.

Obiettivi strategici di riferimento:

**1.Promuovere la cultura e i valori del volontariato** nonché la crescita della cultura della solidarietà affinché i valori del volontariato siano visibili e condivisi nella comunità locale; attraverso percorsi formativi e di orientamento rivolti ai cittadini, azioni di comunicazione e informazione, la ricerca e l'accesso al patrimonio di dati, letterario e culturale del terzo settore;

**2.Promuovere il volontariato e la partecipazione sociale**, in particolar modo tra i giovani, favorendo l'incontro con le associazioni e offrendo l'opportunità di mettersi alla prova in esperienze di volontariato, di Servizio Civile Universale, Corpo Europeo di Solidarietà, esperienze di PCTO o Service Learning. CSV offre servizi di orientamento, comunicazione e promozione per facilitare l'incontro degli enti di Terzo settore con i cittadini interessati a svolgere attività di volontariato, nonché con gli enti di natura pubblica e privata interessati a promuovere il volontariato.

**Obiettivi specifici:**

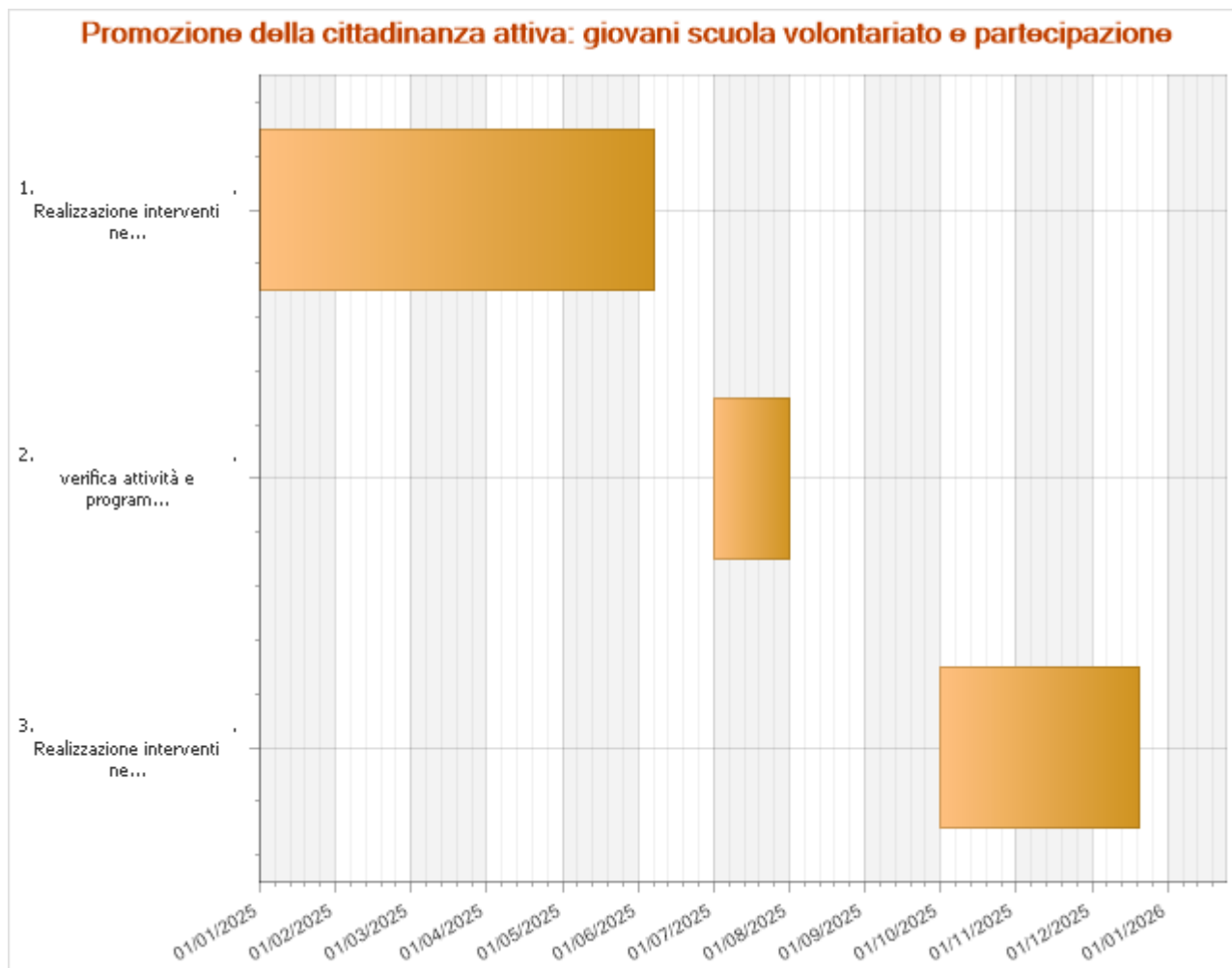
- sviluppare e sostenere la cittadinanza attiva per favorire la costruzione di esperienze di partecipazione dei giovani mettendo in rapporto impegno individuale e valore sociale generato.
- Supportare processi di incontro fra cittadini e luoghi e spazi di impegno volontario.
- Favorire l'incontro e le connessioni tra giovani e volontari.
- Mettere in connessione le ricadute individuali delle esperienze di volontariato con il valore che si genera nella comunità.

L'attività contribuisce a livello locale all'azione "Promozione del volontariato nelle scuole e nelle università" presente nella Programmazione Csvnet 2025.

**DESTINATARI**

<b>Studenti:</b>	2500
<b>Enti profit:</b>	40
<p>Destinatari dell'attività sono i giovani in particolar modo gli studenti bresciani delle scuole secondarie di secondo grado a cui si aggiungono gli Enti del Terzo Settore bresciani e gli Istituti d'Istruzione Superiore.</p> <p>Destinatari da raggiungere:</p> <ul style="list-style-type: none"> <li>• 500 studenti che parteciperanno al progetto Scuola Volontariato con incontri in classe;</li> <li>• 40 associazioni che saranno coinvolte negli interventi di sensibilizzazione nelle scuole e nelle Giornate con le associazioni;</li> <li>• 2000 studenti che parteciperanno alle Giornate del Volontariato;</li> <li>• 6 Istituti d'Istruzione Superiore coinvolti.</li> </ul>	

## TEMPISTICHE E CRONOPROGRAMMA



<b>Realizzazione interventi nelle scuole</b>	<b>Data di inizio</b> 01 gennaio 2025	<b>Data di fine</b> 06 giugno 2025
--	--	---------------------------------------

<b>verifica attività e programmazione</b>	<b>Data di inizio</b> 01 luglio 2025	<b>Data di fine</b> 31 luglio 2025
---	---	---------------------------------------

<b>Realizzazione interventi nelle scuole</b>	<b>Data di inizio</b> 01 ottobre 2025	<b>Data di fine</b> 19 dicembre 2025
--	--	---

Realizzazione interventi di promozione del volontariato negli Istituti d'Istruzione Superiore.

Il CSV intende creare occasioni di incontro tra i giovani e le realtà del terzo settore, per favorire la nascita di nuovi legami sociali. I giovani, che entrano in un'associazione o un'organizzazione di volontariato, hanno modo di mettersi alla prova all'interno di contesti di apprendimento informale e non formale e di acquisire nuove competenze, utili per la propria crescita e la costruzione del proprio futuro professionale. CSV offre azioni di promozione del volontariato rivolte agli studenti con l'obiettivo di accompagnarli a conoscere i valori del volontariato e le organizzazioni del territorio.

Le attività di promozione del volontariato vengono realizzate da gennaio a giugno e da settembre a dicembre, nel mese di luglio viene fatta la verifica e programmazione per i mesi successivi.

## COLLABORAZIONI

<b>Categoria</b>	<b>Partner</b>	<b>Eventuali azioni dell'attività</b>	<b>Tipologia di collaborazione</b>	<b>Finanziamento extra FUN</b>
CSVnet / Coordinamenti CSV regionali o interregionali	Confederazione Regionale dei Centri di Servizio per il Volontariato		Tavoli/gruppi di lavoro/riunioni	
CSVnet / Coordinamenti CSV regionali o interregionali	Csvnet Nazionale		Tavoli/gruppi di lavoro/riunioni	
Scuola	ISTITUTO "LUIGI EINAUDI"		Co-programmazione/Co-progettazione	
Scuola	Istituto Mantegna		Co-programmazione/Co-progettazione	
Scuola	ISTITUTO PROF. PER I SERVIZI TURISTICI GOLGI		Co-programmazione/Co-progettazione	
Scuola	ISTITUTO SUPERIORE BONSIGNORI		Co-programmazione/Co-progettazione	
Scuola	ISTITUTO SUPERIORE CAPIROLA		Co-programmazione/Co-progettazione	
Scuola	LICEO SCIENTIFICO LEONARDO		Co-programmazione/Co-progettazione	

## NUMERO E TIPOLOGIA DELLE RISORSE UMANE

**Personale dipendente**

1

**Altri collaboratori**

1

Il coordinatore del progetto è un dipendente del CSV che viene affiancato da un volontario SCU e da un collaboratore (per gli interventi). Ogni associazione coinvolta mette a disposizione almeno una figura volontaria per gli interventi nelle scuole.

## MODALITÀ DI MONITORAGGIO E VERIFICA DELL'ATTIVITÀ

Le attività saranno monitorate attraverso equipe periodiche di area con gli operatori coinvolti nelle specifiche iniziative (indicativamente una ogni 2 mesi) e attraverso l'avanzamento degli interventi mappati tramite il Gestionale CSV.

Il sistema di monitoraggio interno, supportato software Gestionale CSV, permette di registrare per ogni gruppo omogeneo di studenti (solitamente afferenti allo stesso istituto e allo stesso ordine scolastico) una erogazione, dove collegare i soggetti partner e inserire il totale degli studenti coinvolti. Dal momento che si tratta di minori, si eviterà di raccogliere i dati anagrafici degli studenti. Le associazioni verranno contattate

per un'intervista di follow up anche successivamente la fine del progetto (nel mese di settembre) per capire quali eventuali ritorni si sono avuti da questo tipo di intervento.

#### RISULTATI ATTESI

<b>Classi coinvolte nei progetti Scuola e volontariato :</b>	30
<b>ETS coinvolti nei progetti scuola :</b>	40
<b>Istituti scolastici coinvolti :</b>	6
<b>Studenti (destinatari diretti) :</b>	2500
<p>n.20 percorsi nelle classi</p> <p>n.6 Istituti scolastici coinvolti</p> <p>n.3 Giornate del Volontariato realizzate</p> <p>n.2500 studenti coinvolti</p> <p>n.40 associazioni coinvolte.</p> <p>Inoltre verranno utilizzati i questionari di valutazione dell'esperienza dai quali ci si aspetta di vedere un cambiamento nella percezione dell'attività di volontariato almeno nel 50% degli studenti.</p>	

#### MODALITÀ EROGATIVA INTEGRATA E PRINCIPI DELL'ARTICOLO 63

<b>a) Soggetti coinvolti</b>	Per la Promozione del Volontariato giovanile e nelle scuole sono coinvolti CSVnet Lombardia, 6 CSV della Lombardia, CSVnet.
<b>b) Risorse condivise</b>	Consulenti e formatori; Piattaforma per la promozione di progetti di educazione civica nelle scuole.
<b>c) Descrivere l'eventuale ricaduta in termini di ottimizzazione delle risorse (Principio di economicità) e il tipo di risparmio economico, se previsto, con una stima (specificare anche se tramite eventuali contratti o convenzioni)</b>	<p>In continuità con l'esperienza degli anni precedenti, CSV Brescia partecipa ai momenti formativi e di scambio di buone pratiche con gli altri CSV mediante due operatori del Sistema Lombardo che vi prendono parte in rappresentanza di tutti i Centri della Lombardia e che costruiscono poi momenti di condivisione con gli altri operatori dei Centri. I referenti hanno, infatti, il compito di aggiornare e connettere il sistema Lombardo con il livello nazionale e proseguire i ragionamenti rispetto all'utilizzo della piattaforma di educazione civica nelle scuole lombarde. Il risparmio presunto è pari a 2.000€, stimato sul costo medio annuo per la formazione degli operatori e sulla partecipazione di un operatore del singolo Centro a tutti gli incontri promossi da CSVnet.</p> <p><b>- Quantità dei costi risparmiati - presunti o realizzati</b> € 2.000,00</p>
<b>d) Descrivere l'eventuale ricaduta sulla qualità del servizio (Principio di qualità)</b>	Partecipando al gruppo Scuola e volontariato il CSV usufruisce della condivisione delle esperienze, di pratiche e di strumenti operativi tra Centri, migliorando la qualità del proprio intervento. La piattaforma per l'educazione civica permette una maggiore visibilità delle proposte degli ETS per gli interventi nelle scuole.

#### ONERI

Voce di spesa	Fun	Extra fun	Totale
---------------	-----	-----------	--------

<b>Materie prime, sussidiarie, di consumo e merci</b>			
V1.01 - Materiali di consumo e di cancelleria	5.035,00	0,00	5.035,00
<b>TOTALE</b>	<b>5.035,00</b>	<b>0,00</b>	<b>5.035,00</b>
<b>Servizi</b>			
V2.01 - Utenze	200,00	0,00	200,00
V2.04 - Manutenzioni e riparazioni	100,00	0,00	100,00
V2.07 - Prestazioni professionali di lavoro autonomo e assimilato	15.000,00	0,00	15.000,00
V2.99 - Altri oneri per Servizi	150,00	0,00	150,00
<b>TOTALE</b>	<b>15.450,00</b>	<b>0,00</b>	<b>15.450,00</b>
<b>Godimento beni di terzi</b>			
V3.01 - Canoni di locazione sede/i CSV	230,00	0,00	230,00
V3.02 - Altri canoni di locazione	230,00	0,00	230,00
<b>TOTALE</b>	<b>460,00</b>	<b>0,00</b>	<b>460,00</b>
<b>Personale</b>			
V4.01 - Oneri per personale dipendente	6.500,00	0,00	6.500,00
<b>TOTALE</b>	<b>6.500,00</b>	<b>0,00</b>	<b>6.500,00</b>
<b>TOTALE</b>	<b>27.445,00</b>	<b>0,00</b>	<b>27.445,00</b>
<b>Fonti di finanziamento per le attività programmate Fun</b>		<b>Extra fun</b>	<b>Totale</b>
Fondi da assegnazione annuale Fun	27.445,00	0,00	27.445,00
Fondi Extra Fun	0,00	0,00	0,00

<b>CLASSIFICAZIONE</b>	Promozione, orientamento e animazione territoriale (Promozione del volontariato)
<b>TITOLO ATTIVITÀ:</b>	Promozione della cittadinanza attiva: il Servizio Civile Universale

<b>INQUADRAMENTO GENERALE</b>			
<b>Ambito CSV:</b>	Brescia	<b>Ambito OTC:</b>	Lombardia
<b>Anno di riferimento:</b>	2025	<b>Allegato di:</b>	Programmazione
<b>Oneri complessivi: (Assegnazione annuale FUN)</b>	14.730,00		
<b>Tipologia:</b>	Attività aggiornata		
<b>AGGIORNAMENTO ANNO PRECEDENTE</b>			
<b>Inserita nella Modalità erogativa integrata e principi dell'articolo 63 l'attività con CSV Insubria e CSVnet</b>			

<b>BREVE DESCRIZIONE DELL'ATTIVITÀ, DELLE MODALITÀ ATTUATIVE E DEGLI OBIETTIVI STRATEGICI DI RIFERIMENTO</b>
<p><b>CSV BRESCIA</b> è uno degli enti titolari di accreditamento di Servizio Civile Universale presenti in Italia e gestisce una dislocazione dell'Ufficio di Servizio Civile Universale, che coordina 72 sedi di accoglienza nei territori della provincia di Brescia. Ogni Ufficio di Servizio Civile Universale italiano allestisce una struttura operativa standard, con ruoli e figure professionali definite, che svolgono le funzioni di coordinamento, comunicazione, formazione, monitoraggio, selezione, sicurezza e gestione informatica.</p> <p>La legge delega di riforma del Terzo Settore ha avviato un percorso di riorganizzazione del Servizio Civile e il Decreto Ministeriale del 4 novembre 2019 determina le modalità concernente la programmazione del servizio civile universale, di cui all'articolo 4 del decreto legislativo 6 marzo 2017, n. 40., che a partire dal 2021 è diventata di durata triennale.</p> <p>In questo contesto l'Ufficio Servizio Civile Universale di CSV BRESCIA ha in programma per il 2025 le seguenti attività:</p> <p><b>GESTIONE PROGRAMMI E PROGETTI:</b></p> <p>1. Gestione diretta di 3 programmi in co-programmazione, così suddivisi:</p> <p>a) 1 programma, avviato nell'anno 2024 e in conclusione all'11 giugno 2025, che racchiude 7 progetti per un totale di 27 operatori volontari coinvolti nella provincia di Brescia, in progetti della durata di 12 mesi, con un impegno di 25 ore la settimana. Questi progetti permettono di investire un totale di <b>30.915</b> ore di giovani in servizio alla comunità bresciana;</p> <p>b) 2 programmi di Servizio Civile Universale (in fase di valutazione), di cui 1 in qualità di capofila e che racchiude 7 progetti, da avviarsi nell'anno 2025 e concludersi nel 2026, per un totale di 103 operatori volontari coinvolti (di cui 62 nella provincia di Brescia) in progetti della durata di 12 mesi, con un impegno di 25 ore la settimana. Questi progetti permettono di investire un totale di <b>70.990</b> ore di giovani in servizio alla comunità bresciana. Uno dei 2 programmi vede come partner di progetto alcuni dei CSV accreditati SCU di tutta Italia</p> <p>2. Attività di comunicazione e disseminazione dei progetti di intervento coordinate con accordi di rete specifici</p>

3. Attività di formazione generale e formazione specifica (34 ore a ragazzo, e di 72 ore di formazione specifica a ragazzo)
4. Attività di formazione rivolta agli Operatori Locali di Progetto – OLP online e in presenza (8 ore per ciascun OLP coinvolto)
5. Sperimentazione delle misure aggiuntive a favore dei giovani con minori opportunità (GMO) per un totale di 8 (anno 2024-25) + 31 (posti riservati per anno 2025-26) giovani con fragilità inseriti nei progetti di Servizio Civile
6. Sperimentazione della misura aggiuntiva di tutoraggio rivolta ai giovani di servizio civile coinvolti nei progetti (25 ore di tutoraggio previste per i giovani coinvolti)
7. Sperimentazione del processo di certificazione delle competenze degli operatori volontari durante il loro Servizio Civile.

### **MIGLIORAMENTO E CONSOLIDAMENTO DI STRATEGIE E STRUMENTI DI CO-PROGRAMMAZIONE E COPROGETTAZIONE PER L'ANNO 2023**

1. Adeguamento della documentazione degli enti già aderenti all'Albo SCU
2. Promozione e accreditamento nuovi enti all'Albo SCU, tramite conferenza in presenza e online
3. Consolidamento del gruppo di lavoro interno su co-programmazione e co-progettazione e della rete di enti accreditati presenti sul territorio di Brescia e provincia
4. Realizzazione di mappature e confronto con enti del territorio, accreditati e non
5. Consolidamento e ampliamento di reti di sostegno ai programmi di Servizio Civile Universale anche con soggetti profit, per nuove partnership di supporto ai progetti, anche attraverso azioni volte alla stipula di accordi di co-programmazione
6. Partecipazione al bando ministeriale per il finanziamento di progetti a valere sugli anni 2026-27 (scadenza del bando: primavera 2025, data da definirsi)
7. Avvio del servizio di progettazione ordinaria per enti contrattualizzati
8. Promozione di azioni volte alla stipula di accordi di co-progettazione

### **COMUNICAZIONE E PROMOZIONE**

1. Azioni di promozione e comunicazione del Servizio Civile Universale rivolte ai giovani, attraverso eventi nelle scuole, università e in rete con stakeholder territoriali, anche in occasione della giornata nazionale SCU del 15 dicembre
2. Promozione del Servizio Civile Universale agli enti del territorio, attraverso canali web e social, newsletter ed eventi informativi
3. Partecipazione alla Rete bresciana del Servizio Civile Universale e organizzazione di attività congiunte di promozione nelle scuole

### **PROGETTAZIONE SU BANDI TEMATICI**

Formazione, aggiornamento e studio delle opportunità relative ai protocolli di intesa del Dipartimento del Servizio Civile Universale con altri ministeri per la realizzazione di progetti innovativi di Servizio Civile (digitale).

Le attività sopra descritte sono realizzate dallo staff di CSV BRESCIA, secondo le funzioni e competenze specifiche degli operatori coinvolti (area consulenza/progettazione, promozione e comunicazione, formazione), e si realizzano attraverso:

- Creazione di gruppi di lavoro omogenei per progetti
- Creazione di tavoli gestionali delle azioni, fasi e tempi
- Cabine di regia, supervisione e monitoraggio delle attività
- Rilevazione online delle presenze e delle prestazioni
- Ideazione, realizzazione e gestione di incontri formali, informali con ETS
- Networking territoriale
- Istruzione di pratiche amministrative e conseguenti adempimenti
- Progettazione su bando
- Realizzazione delle attività formative progettate con modalità formali e informali
- Aggiornamento e formazione degli operatori coinvolti
- Eventi strategici in sinergia con altre aree di lavoro di CSV BRESCIA

**Obiettivo strategico** è la promozione e supporto alla partecipazione dei giovani alle attività degli enti di terzo settore.

Si intende promuovere lo sviluppo della comunità attraverso la responsabilizzazione, la mobilitazione e connessione dei giovani su tematiche legate alla partecipazione, solidarietà e esperienze di formazione in ambito non-formale.

I 3 beneficiari delle azioni programmate sono: i giovani, gli enti di terzo settore e la comunità di riferimento.

In coerenza con il quadro generale NUOVA STRATEGIA PER LA GIOVENTU' - si intende promuovere il Servizio Civile Universale al fine di MOBILITARE ovvero promuovere la partecipazione dei giovani alla vita democratica, COLLEGARE ovvero metter in contatto i giovani per promuovere l'impegno nel volontariato, la mobilità per l'apprendimento, la solidarietà e la comprensione interculturale e RESPONSABILIZZARE ovvero sostenere il potenziamento del ruolo dei giovani attraverso la qualità, l'innovazione ed il riconoscimento dell'animazione socio-educativa.

## DESTINATARI

**Cittadini/aspiranti volontari:**

70

**Enti profit:**

34

- *Almeno 70 Giovani fra i 18 e 28 anni, legalmente residenti in Italia; giovani con minori opportunità (fragilità socio-economiche, socio-ambientali) intercettati e guidati alla candidatura allo SCU;*
- *Almeno 30 Giovani fra i 18 e 28 anni che avviano e proseguono il proprio Servizio Civile Universale sul territorio bresciano;*
- *Almeno 30 organizzazioni locali coinvolte nella progettazione, con l'intento di stabilizzare risorse giovani al proprio interno*
- *Almeno 4 nuovi enti interessati ad accreditarsi all'albo;*

## TEMPISTICHE E CRONOPROGRAMMA

Fasi di attuazione:

n° 1 [GESTIONE PROGETTI]: gennaio-giugno, giugno-dicembre

n° 2: [CONSOLIDAMENTO STRATEGIE]: gennaio-dicembre

n° 3: [COMUNICAZIONE]: gennaio-dicembre

n° 4: [PROGETTAZIONE SU BANDI SPECIFICI]: gennaio-giugno

<b>COLLABORAZIONI</b>				
<b>Categoria</b>	<b>Partner</b>	<b>Eventuali azioni dell'attività</b>	<b>Tipologia di collaborazione</b>	<b>Finanziamento extra FUN</b>
CSVnet / Coordinamenti CSV regionali o interregionali	Confederazione Regionale dei Centri di Servizio per il Volontariato		Tavoli/gruppi di lavoro/riunioni	
CSVnet / Coordinamenti CSV regionali o interregionali	Csvnet Nazionale		Tavoli/gruppi di lavoro/riunioni	
Altro/Altri CSV	Centro di Servizio per il Volontariato di Como e Varese		Co-programmazione/Co-progettazione	
Altro/Altri CSV	Centro Servizi per il Volontariato Bergamo ETS		Co-programmazione/Co-progettazione	
Altre Fondazioni	CENTRO DI SERVIZI PER ANZIANI CASA DI RIPOSO MAGGI ONLUS FONDAZIONE		Co-programmazione/Co-progettazione	
Altre Fondazioni	FONDAZIONE DI PARTECIPAZIONE CASA SERENA - ENTE DEL TERZO SETTORE		Co-programmazione/Co-progettazione	
ETS socia	ALBERI DI VITA - ORGANIZZAZIONE DI VOLONTARIATO		Co-programmazione/Co-progettazione	
ETS socia	ASSOCIAZIONE ARTISTI BRESCIANI ENTE DEL TERZO SETTORE ASSOCIAZIONE DI PROMOZIONE SOCIALE		Co-programmazione/Co-progettazione	
ETS socia	ASSOCIAZIONE BRESCIANA ARTRITE REUMATOIDE - ORGANIZZAZIONE DI VOLONTARIATO		Co-programmazione/Co-progettazione	
ETS socia	ASSOCIAZIONE ITALIANA PER LA DONAZIONE DI ORGANI TESSUTI E CELLULE GRUPPO COMUNALE AIDO PONCARALE - BORGO ODV		Co-programmazione/Co-progettazione	
ETS socia	ASSOCIAZIONE VOLONTARI CROCE VALVERDE ODV		Co-programmazione/Co-progettazione	

ETS socia	BAMBINI IN BRAILLE - ASSOCIAZIONE DI PROMOZIONE SOCIALE		Co-programmazione/Co-progettazione	
ETS socia	CAVALLI PER TUTTI O.D.V.		Co-programmazione/Co-progettazione	
ETS socia	L'ALBA - ORGANIZZAZIONE DI VOLONTARIATO		Co-programmazione/Co-progettazione	
ETS socia	PERLAR		Co-programmazione/Co-progettazione	
ETS socia	UISP COMITATO TERRITORIALE BRESCIA APS		Co-programmazione/Co-progettazione	
ETS	AMICI DELLE SUORE OPERAIE ONLUS - ODV		Co-programmazione/Co-progettazione	
ETS	Anffas Onlus Desenzano Del Garda		Co-programmazione/Co-progettazione	
ETS	ASSOCIAZIONE ALTRA VOCE ETS APS		Co-programmazione/Co-progettazione	
ETS	ASSOCIAZIONE ARCIRAGAZZI COMITATO PROVINCIALE DI BRESCIA		Co-programmazione/Co-progettazione	
ETS	ASSOCIAZIONE BAMBINO EMOPATICO - ODV		Co-programmazione/Co-progettazione	
ETS	ASSOCIAZIONE GENITORI RUDIANO - A.GE. RUDIANO - APS		Co-programmazione/Co-progettazione	
ETS	ASSOCIAZIONE SALTABANCO - APS		Co-programmazione/Co-progettazione	
ETS	Atelier Europeo		Co-programmazione/Co-progettazione	
ETS	CASA DELLE DONNE CENTRO ANTIVIOLENZA CAD BRESCIA - ODV		Co-programmazione/Co-progettazione	
ETS	CENTRO DI AIUTO ALLA VITA DI DESENZANO DEL GARDA ODV		Co-programmazione/Co-progettazione	
ETS	CENTRO INIZIATIVA GENITORI DEMOCRATICI ODV		Co-programmazione/Co-progettazione	
ETS	COOPERATIVA DI BESSIMO, COOPERATIVA SOCIALE A		Co-programmazione/Co-progettazione	

	RESPONSABILITA' LIMITATA ONLUS			
ETS	I BAMBINI DHARMA - ODV		Co-programmazione/Co-progettazione	
ETS	IDEA SALUTE - ASSOCIAZIONE DI PROMOZIONE SOCIALE		Co-programmazione/Co-progettazione	
ETS	L'ARNICA - ASSOCIAZIONE VOLONTARI DI PROTEZIONE CIVILE		Co-programmazione/Co-progettazione	
ETS	MISTRAL SOCIETA' COOPERATIVA SOCIALE - ONLUS		Co-programmazione/Co-progettazione	
ETS	VOLONTARI PER BRESCIA - ENTE DEL TERZO SETTORE		Co-programmazione/Co-progettazione	
Imprese private	Cooperativa Bucaneve		Co-programmazione/Co-progettazione	
Altro Ente/partner	Associazione Il Bosco Incantato		Co-programmazione/Co-progettazione	
Altro Ente/partner	Associazione Il Mondo In Casa		Co-programmazione/Co-progettazione	
Altro Ente/partner	ITALIASENEGAL.ORG		Co-programmazione/Co-progettazione	
Altro Ente/partner	Parrocchia Natività di Maria Vergine		Co-programmazione/Co-progettazione	

#### NUMERO E TIPOLOGIA DELLE RISORSE UMANE

<b>Personale dipendente</b>	3
<b>Altri collaboratori</b>	4
<ul style="list-style-type: none"> <li>• 1 consulente esterno, con funzioni di coordinamento, progettazione, supervisione progetti e volontari (10 ore settimana)</li> <li>• 1 consulente esterno, responsabile gestione amministrativa e monitoraggio (15 ore settimana)</li> <li>• 1 operatore d'area, responsabile promozione e comunicazione, con funzione di OLP</li> <li>• 1 operatore d'area, responsabile formazione (150 ore/anno)</li> <li>• 1 direttore con funzione di selettore (50 ore/anno)</li> <li>• 1 consulente esterno con funzione di formatore specifico</li> <li>• 1 consulente esterno esperto di tutoraggio e servizi al lavoro</li> </ul>	

#### MODALITÀ DI MONITORAGGIO E VERIFICA DELL'ATTIVITÀ

Il monitoraggio segue il Sistema depositato al momento dell'accREDITamento all'Albo SCU. La responsabile del monitoraggio è la collaboratrice S. Antonini. Tutta la documentazione è presente nei cloud di archiviazione di CSV Brescia e presso la sede.

#### RISULTATI ATTESI

<b>Campagne promozione SCU sui Social:</b>	1
<b>consulenze di orientamento SCU:</b>	60
<b>Enti accreditati SCU:</b>	35
<b>eventi/convegni:</b>	2
<b>Ore di formazione Generale:</b>	34

#### MODALITÀ EROGATIVA INTEGRATA E PRINCIPI DELL'ARTICOLO 63

<b>a) Soggetti coinvolti</b>	CSVnet nazionale, csv accreditati - CSV dell'Insubria
<b>b) Risorse condivise</b>	Consulenti e formatori. Modulo Scu del gestionale Csv. Operatori SCU di CSV Brescia e CSV dell'Insubria
<b>c) Descrivere l'eventuale ricaduta in termini di ottimizzazione delle risorse (Principio di economicità) e il tipo di risparmio economico, se previsto, con una stima (specificare anche se tramite eventuali contratti o convenzioni)</b>	<p>Gli operatori del Csv partecipano ai momenti formativi proposti da CSVnet e di scambio di buone pratiche con gli altri Csv. Il Csv utilizza la consulenza di CSVnet per gli adempimenti necessari alla gestione dei progetti di servizio civile universale. Il Csv utilizza il software gestionale Csv per la gestione dei volontari in servizio civile. Risparmio presunto: 2.000 euro Costo medio annuo ipotizzato per formazione degli operatori. 1.000 Euro Costo medio annuo per un software standard compreso di canone manutenzione, sviluppo, formazione e assistenza all'utilizzo</p> <p>Con CSV Insubria c'è la condivisione di strategie comuni, co-programmazione e co-progettazione, pianificazione condivisa delle fasi operative e di gestione dei progetti finanziati; risparmio presunto: capacità di circa 1 operatore tempo part-time/anno (tot. € 7.500,00).</p> <p><b>- Quantità dei costi risparmiati - presunti o realizzati</b> € 10.500,00</p>
<b>d) Descrivere l'eventuale ricaduta sulla qualità del servizio (Principio di qualità)</b>	<p>Partecipando al gruppo di lavoro sul servizio civile universale il Csv usufruisce della condivisione delle esperienze, di pratiche e strumenti operativi tra centri migliorando la qualità del proprio intervento. Il Modulo Scu del gestionale Csv permette la gestione informatizzata dei volontari in servizio civile.</p> <p>Collaborando e co-progettando con CSV dell'Insubria abbiamo una migliore pianificazione e supporto reciproco nella gestione operativa.</p>

#### ONERI

Voce di spesa	Fun	Extra fun	Totale
<b>Materie prime, sussidiarie, di consumo e merci</b>			
V1.01 - Materiali di consumo e di cancelleria	430,00	0,00	430,00
<b>TOTALE</b>	<b>430,00</b>	<b>0,00</b>	<b>430,00</b>
<b>Servizi</b>			
V2.01 - Utenze	900,00	0,00	900,00
V2.04 - Manutenzioni e riparazioni	200,00	0,00	200,00

V2.07 - Prestazioni professionali di lavoro autonomo e assimilato	0,00	23.000,00	23.000,00
V2.99 - Altri oneri per Servizi	400,00	0,00	400,00
<b>TOTALE</b>	<b>1.500,00</b>	<b>23.000,00</b>	<b>24.500,00</b>
<b>Godimento beni di terzi</b>			
V3.01 - Canoni di locazione sede/i CSV	1.400,00	0,00	1.400,00
V3.02 - Altri canoni di locazione	1.400,00	0,00	1.400,00
<b>TOTALE</b>	<b>2.800,00</b>	<b>0,00</b>	<b>2.800,00</b>
<b>Personale</b>			
V4.01 - Oneri per personale dipendente	10.000,00	0,00	10.000,00
<b>TOTALE</b>	<b>10.000,00</b>	<b>0,00</b>	<b>10.000,00</b>
<b>TOTALE</b>	<b>14.730,00</b>	<b>23.000,00</b>	<b>37.730,00</b>
<b>Fonti di finanziamento per le attività programmate</b>	<b>Fun</b>	<b>Extra fun</b>	<b>Totale</b>
Fondi da assegnazione annuale Fun	14.730,00	0,00	14.730,00
Fondi Extra Fun	0,00	23.000,00	23.000,00

<b>CLASSIFICAZIONE</b>	Promozione, orientamento e animazione territoriale (Orientamento al volontariato)
<b>TITOLO ATTIVITÀ:</b>	Percorsi di orientamento al volontariato

#### INQUADRAMENTO GENERALE

<b>Ambito CSV:</b>	Brescia	<b>Ambito OTC:</b>	Lombardia
<b>Anno di riferimento:</b>	2025	<b>Allegato di:</b>	Programmazione
<b>Oneri complessivi: (Assegnazione annuale FUN)</b>	5.100,00		
<b>Tipologia:</b>	Attività aggiornata		

#### AGGIORNAMENTO ANNO PRECEDENTE

Inserita la parte relativa all'accreditamento Corpo Europeo di Solidarietà. Aggiunte le attività che saranno realizzate con CSVnet Lombardia in modalità erogativa integrata e principi dell'articolo 63.

#### BREVE DESCRIZIONE DELL'ATTIVITÀ, DELLE MODALITÀ ATTUATIVE E DEGLI OBIETTIVI STRATEGICI DI RIFERIMENTO

L'attività di orientamento al volontariato lavora su due fronti: intercettare e rispondere alla disponibilità all'impegno dei cittadini, accompagnandoli ad accedere ad esperienze di volontariato e solidarietà; dare risposte alle associazioni che sono alla ricerca di nuovi volontari. CSV ha attivato da diversi anni uno Sportello di orientamento al volontariato rivolto a tutti i cittadini bresciani che intendono avvicinarsi al mondo del volontariato negli ETS e nelle associazioni. Vengono organizzati colloqui personalizzati con cittadini che, a partire da motivazioni di diversa natura, intendono avvicinarsi al mondo del volontariato, con l'obiettivo di individuare l'organizzazione e/o il contesto di volontariato più adeguato alle loro aspettative ed interessi. I cittadini interessati ad avere informazioni sul volontariato contattano il CSV (tramite tel. E-mail - richiesta sul sito - social) si fissa un appuntamento.

Accesso con appuntamento per lo Sportello orientamento. Svolgimento colloquio individuale. Vengono forniti i recapiti delle associazioni. Si segnalano in particolare le associazioni che sono alla ricerca di volontari ed eventuali corsi di formazione attivi. Vengono inoltre fornite informazioni su Servizio Civile Universale, Corpo Europeo di solidarietà, opportunità di volontariato internazionale con Atelier Europeo (rivolto sia ai giovani che agli ETS interessati ad avvicinarsi a queste esperienze).

I colloqui di orientamento al volontariato vengono effettuati sia in presenza in ufficio, sia presso la sede dell'Informagiovani del Comune di Brescia, sia a distanza tramite piattaforme online TEAMS o Skype.

Oltre che con lo Sportello di orientamento l'attività è realizzata anche attraverso:

**Punti informativi:** allestimento di punti informativi sulle opportunità di volontariato negli ETS in occasione di eventi ed iniziative organizzati sia dal CSV che da altri soggetti; tale attività ha anche finalità propeedeutiche allo sportello di orientamento.

**Lavori di pubblica utilità e Messa alla Prova:** CSV Brescia collabora con diversi enti ed istituzioni per l'attivazione di progetti di pubblica utilità presso gli ETS (l'Ufficio Esecuzione Penale del Tribunale di Brescia per l'attivazione di percorsi di LPU e messa alla prova).

**Promozione di occasioni di volontariato brevi:** diffusione di opportunità di volontariato per eventi o iniziative culturali in collaborazione con l'Associazione Volontari per Brescia anche tramite i canali social e il portale [www.volontariperungiorno.it](http://www.volontariperungiorno.it).

**Promozione del Volontariato d'Impresa:** nel corso del 2024 si è proseguita la collaborazione, con CSV Emilia, per un progetto di Volontariato d'Impresa, nel corso del 2025 si intende ripetere questa esperienza

come occasione per promuovere attivamente la cultura del volontariato e delle relazioni umane e favorire una maggiore consapevolezza rispetto alle tematiche sociali attuali.

**Bacheca “Volontari cercasi”:** Le richieste di nuovi volontari da parte degli ETS vengono pubblicate nella bacheca "Volontari cercasi" sul sito del CSV, diffuse sui canali social del CSV ed esposte nella bacheca presso la sede di CSV Brescia. Le associazioni possono segnalare la richiesta di nuovi volontari sia tramite mail sia tramite il portale [brescia.mycsv.it](http://brescia.mycsv.it).

**Accreditamento Corpo Europeo di Solidarietà:** nel 2024, CSV Brescia ha ottenuto il “Quality Label” per il Corpo Europeo di Solidarietà, rafforzando così la propria capacità di ampliare le opportunità di volontariato per i giovani e di estendere la rete dei partner per promuovere la solidarietà. CSV Brescia nel 2025 si propone di offrire a 12 giovani volontari la possibilità di partecipare a progetti individuali, 6 in totale, e di coinvolgere altri 10 giovani in un progetto di volontariato di squadra. Inoltre, intende incoraggiare i giovani stessi a partecipare attivamente nella co-progettazione di iniziative future.

Nell’ambito dell’inclusione sociale, CSV Brescia favorisce la partecipazione di giovani provenienti da contesti diversi, creando un ambiente aperto e inclusivo e sostenendo un progetto di volontariato di squadra che valorizzi la diversità. Sul fronte dello sviluppo della comunità, CSV Brescia mira a coinvolgere un numero sempre maggiore di giovani sui temi della partecipazione attiva e della solidarietà, ampliando l’impatto positivo delle sue iniziative a beneficio della comunità locale.

L’attività risponde ai seguenti bisogni rilevati: ricambio generazionale e coinvolgimento dei giovani nelle attività di volontariato e promozione del volontariato e delle associazioni.

I 6 CSV della Lombardia proporranno nel 2025, a livello di Sistema un percorso di approfondimento rivolto agli ETS e a tutti gli operatori che si occupano di orientamento, sul tema della motivazione del Volontariato e sull’attivazione dei cittadini alla partecipazione sociale. Il percorso prevede la realizzazione di un momento formativo sui seguenti temi specifici: sondare nuovi contesti e modalità per motivare i volontari; sensibilizzare e attivare i cittadini verso esperienze di volontariato e di servizio alla comunità.

Si prevede inoltre di realizzare sei video-pillole di approfondimento, visionabili on demand, sui temi: a) ricerca e cura dei volontari b) ricerca e cura dei volontari nella scuola a partire dal lavoro Accademy messo a disposizione dal CSV Lombardia Sud.

L’attività risponde ai seguenti bisogni rilevati: ricambio generazionale e coinvolgimento dei giovani nelle attività di volontariato e promozione del volontariato e delle associazioni.

### **Obiettivi strategici di riferimento:**

1. Promuovere la cultura e i valori del volontariato nonché la crescita della cultura della solidarietà affinché siano visibili e condivisi nella comunità locale;
2. Promuovere il volontariato e la partecipazione sociale, in particolar modo tra i giovani, favorendo l’incontro con le associazioni e offrendo l’opportunità di mettersi alla prova in esperienze di volontariato, di Servizio Civile Universale, Corpo Europeo di Solidarietà, esperienze di PCTO o Service Learning.

Obiettivi specifici dell’azione:

- Diffusione della cultura e dei valori del volontariato;
- Reclutamento nuovi volontari;
- Attivazione nuove forme di volontariato;
- Sostegno alle organizzazioni per l’accoglienza di volontari;
- Favorire l’incontro tra ETS e cittadini in modo particolare giovani.

### **DESTINATARI**

<b>Giovani 18-28 anni :</b>	30
<b>Cittadini/aspiranti volontari :</b>	200
<b>Ets :</b>	30
<b>Enti profit :</b>	10

I destinatari dell’attività sono principalmente cittadini e aspiranti volontari, a volte capita che siano destinatari dell’attività anche volontari già attivi che chiedono informazioni in merito a ulteriori proposte di

volontariato. Gli Ets e gli Enti non profit sono destinatari delle attività di bacheca "Volontari cercasi" e dell'accoglienza di cittadini aspiranti volontari.

- 70 cittadini da raggiungere per le attività dello Sportello di orientamento
- almeno 100 cittadini/aspiranti volontari da raggiungere tramite i punti informativi
- 10 cittadini da raggiungere per l'attivazione di progetti di Messa alla Prova e Lavori di Pubblica Utilità
- 20 cittadini da raggiungere per colloqui di orientamento Corpo Europeo di Solidarietà.
- 150 cittadini/volontari/aspiranti volontari da raggiungere per la promozione di occasioni di volontariato brevi (eventi) con proposte di Volontariato per eventi in collaborazione con Volontari per Brescia.
- 3 aziende per volontariato d'impresa.

## TEMPISTICHE E CRONOPROGRAMMA

Il servizio è erogato nell'arco di tutto l'anno, ad eccezione del mese di agosto durante la chiusura del Csv. Anche il servizio di orientamento presso Informagiovani del Comune di Brescia è erogato durante tutto l'anno ad eccezione del mese di agosto. Il servizio è erogato su richiesta. Si prosegue la promozione di questo servizio richiamandolo e promuovendolo costantemente sui canali comunicativi del CSV.

## COLLABORAZIONI

Categoria	Partner	Eventuali azioni dell'attività	Tipologia di collaborazione	Finanziamento extra FUN
CSVnet / Coordinamenti CSV regionali o interregionali	Confederazione Regionale dei Centri di Servizio per il Volontariato		Tavoli/gruppi di lavoro/riunioni	
CSVnet / Coordinamenti CSV regionali o interregionali	Csvnet Nazionale		Tavoli/gruppi di lavoro/riunioni	
Ente pubblico locale	Comune di BRESCIA		Protocollo d'intesa	
Ente pubblico locale	Comune di SAREZZO		Convenzione	
Ente privato locale	Atelier Europeo		Altro (CSV è Socio Fondatore di Atelier Europeo, collaborazione per la diffusione proposte di volontariato all'estero)	
ETS	VOLONTARI PER BRESCIA - ENTE DEL TERZO SETTORE		Altro (CSV è Socio di Volontari per Brescia, collaborazione per la diffusione proposte di volontariato per eventi e volontariato occasionale)	

## NUMERO E TIPOLOGIA DELLE RISORSE UMANE

Personale dipendente	2
----------------------	---

<b>Volontari SCU</b>	1
<b>Volontari</b>	4
Per la realizzazione delle attività saranno coinvolti:	
<ul style="list-style-type: none"> <li>• 2 operatori dedicati parzialmente all'area</li> <li>• 1 operatore SCU dedicato parzialmente all'area.</li> <li>• 4 volontari per i punti informativi sul volontariato: allestimento di punti informativi sulle opportunità di volontariato negli ETS in occasione di eventi ed iniziative organizzati sia dal CSV che da altri soggetti;</li> </ul>	

### MODALITÀ DI MONITORAGGIO E VERIFICA DELL'ATTIVITÀ

Il servizio verrà rilevato attraverso la piattaforma specifica – banca dati e Gestionale – e saranno attivati specifici strumenti di rilevazione gradimento e qualità del servizio ricevuto da parte dei destinatari.

Gli indicatori che utilizzeremo saranno i seguenti:

- Numero utenti che hanno accesso al servizio presso la sede CSV;
- Numero giovani under 30 che hanno accesso al servizio presso Informagiovani Comunale;
- Numero cittadini coinvolti per eventi tramite call con Volontari per Brescia;
- Numero aziende coinvolte nel Volontariato d'impresa.
- Numero ETS coinvolti nel Volontariato d'impresa.

### RISULTATI ATTESI

<b>Cittadini coinvolti con Call Volontari per Brescia :</b>	100
<b>colloqui di orientamento al volontariato :</b>	70
<b>Enti non profit coinvolti per la Bacheca Volontariato :</b>	30
<b>Enti profit per Volontariato di Impresa :</b>	3
<b>Under 30 presso Informagiovani :</b>	30

Si prevede il raggiungimento di:

- 70 incontri e colloqui di orientamento;
- 30 ETS coinvolti per la bacheca del volontariato;
- almeno 5 proposte di volontariato breve per eventi diffuse;
- almeno 30 giovani under 30 coinvolti presso Sportello Giovani e Volontariato presso Informagiovani Comune di Brescia;
- almeno 100 cittadini coinvolti come volontari occasionali in eventi con Volontari per Brescia.
- Almeno 3 aziende coinvolta nel "Volontariato d'impresa".
- Almeno 3 ETS coinvolti nel "Volontariato d'impresa".

### MODALITÀ EROGATIVA INTEGRATA E PRINCIPI DELL'ARTICOLO 63

<b>a) Soggetti coinvolti</b>	Incontri formativi per ETS: ricerca e cura dei volontari realizzati con CSVnet Lombardia, 6 CSV della Lombardia, CSVnet.
<b>b) Risorse condivise</b>	<ul style="list-style-type: none"> <li>• 1 Coordinatore Area Promozione per ciascuno dei 6 CSV della Lombardia,</li> <li>• 1 formatore,</li> <li>• 1 piattaforma per incontri da remoto,</li> <li>• 1 aula formazione per incontri in presenza.</li> </ul>
<b>c) Descrivere l'eventuale ricaduta in termini di ottimizzazione delle risorse (Principio di economicità) e il tipo di risparmio economico, se</b>	I 6 CSV della Lombardia propongono per il 2025 a livello di Sistema un percorso di approfondimento rivolto agli ETS e a tutti gli operatori che si occupano di orientamento, sul tema della motivazione del Volontariato e sull'attivazione dei cittadini alla

<p><b>previsto, con una stima (specificare anche se tramite eventuali contratti o convenzioni)</b></p>	<p>partecipazione sociale. Il percorso prevede la realizzazione di un momento formativo sui seguenti temi specifici: sondare nuovi contesti e modalità per motivare i volontari; sensibilizzare e attivare i cittadini verso esperienze di volontariato e di servizio alla comunità. Il percorso prevede, inoltre, di realizzare sei video-pillole di approfondimento, visionabili on demand, sui seguenti temi: ricerca e cura dei volontari; ricerca e cura dei volontari nella scuola a partire dal lavoro di Accademy messo a disposizione da CSV Lombardia Sud. Inoltre, in una logica di ottimizzazione delle risorse, verranno individuati 2 referenti che per conto del sistema lombardo parteciperanno agli incontri della comunità di pratiche dell'area promozione e orientamento promossa da CSVnet. Compito dei referenti sarà quello di agire una funzione di connessione tra CSVnet e CSVnet Lombardia. Il risparmio presunto per CSV è pari a 3.500€: 1.500€ grazie all'attività promossa da CSVnet Lombardia, 2.000€ grazie all'attività realizzata da CSVnet.</p> <p><b>- Quantità dei costi risparmiati - presunti o realizzati</b> € 3.500,00</p>
<p><b>d) Descrivere l'eventuale ricaduta sulla qualità del servizio (Principio di qualità)</b></p>	<p>Gli appuntamenti di sistema garantiscono un approfondimento migliore del tema condiviso, mettendo in connessione le esperienze e le pratiche territoriali e garantendo la costruzione di strumenti e metodi di lavoro comuni con una ricaduta a favore di un maggior numero di volontari. Inoltre, partecipando alla community delle aree promozione e orientamento al volontariato, CSV usufruisce della condivisione anche a livello nazionale, migliorando la qualità del proprio intervento con particolare riguardo al tema della giustizia di comunità.</p>

<b>ONERI</b>			
<b>Voce di spesa</b>	<b>Fun</b>	<b>Extra fun</b>	<b>Totale</b>
<b>Materie prime, sussidiarie, di consumo e merci</b>			
V1.01 - Materiali di consumo e di cancelleria	50,00	0,00	50,00
<b>TOTALE</b>	<b>50,00</b>	<b>0,00</b>	<b>50,00</b>
<b>Servizi</b>			
V2.01 - Utenze	200,00	0,00	200,00
V2.04 - Manutenzioni e riparazioni	100,00	0,00	100,00
V2.99 - Altri oneri per Servizi	100,00	0,00	100,00
<b>TOTALE</b>	<b>400,00</b>	<b>0,00</b>	<b>400,00</b>
<b>Godimento beni di terzi</b>			
V3.01 - Canoni di locazione sede/i CSV	325,00	0,00	325,00
V3.02 - Altri canoni di locazione	325,00	0,00	325,00
<b>TOTALE</b>	<b>650,00</b>	<b>0,00</b>	<b>650,00</b>
<b>Personale</b>			
V4.01 - Oneri per personale dipendente	4.000,00	0,00	4.000,00
<b>TOTALE</b>	<b>4.000,00</b>	<b>0,00</b>	<b>4.000,00</b>
<b>TOTALE</b>	<b>5.100,00</b>	<b>0,00</b>	<b>5.100,00</b>
<b>Fonti di finanziamento per le attività programmate</b>			
	<b>Fun</b>	<b>Extra fun</b>	<b>Totale</b>
Fondi da assegnazione annuale Fun	5.100,00	0,00	5.100,00
Fondi Extra Fun	0,00	0,00	0,00



<b>CLASSIFICAZIONE</b>	Promozione, orientamento e animazione territoriale (Animazione territoriale)
<b>TITOLO ATTIVITÀ:</b>	Sviluppo del Volontariato nelle comunità

<b>INQUADRAMENTO GENERALE</b>			
<b>Ambito CSV:</b>	Brescia	<b>Ambito OTC:</b>	Lombardia
<b>Anno di riferimento:</b>	2025	<b>Allegato di:</b>	Programmazione
<b>Oneri complessivi: (Assegnazione annuale FUN)</b>	30.700,00		
<b>Tipologia:</b>	Attività aggiornata		
<b>AGGIORNAMENTO ANNO PRECEDENTE</b>			
Inserito il supporto alla rete di associazioni "Progetto Volontari Pronto Soccorso". Comunità di Pratiche Animazione Territoriale inserita nella Modalità erogativa integrata e principi dell'articolo 63.			
<b>BREVE DESCRIZIONE DELL'ATTIVITÀ, DELLE MODALITÀ ATTUATIVE E DEGLI OBIETTIVI STRATEGICI DI RIFERIMENTO</b>			
<p>CSV offre azioni di supporto, accompagnamento e coordinamento alle reti di associazioni e di enti impegnati nella realizzazione di progetti di welfare sul territorio. Le attività sono dedicate a rafforzare il tessuto sociale e la coesione comunitaria attraverso le reti territoriali attive. Si intende inoltre, attraverso i progetti e le attività promosse dalle reti tematiche/territoriali incentivare la cultura del volontariato all'interno delle comunità, con l'obiettivo di sensibilizzare e informare i cittadini sull'importanza dell'impegno volontario. In particolare nel 2025 in collaborazione con il Forum Provinciale del Terzo Settore di Brescia sosterrà le seguenti reti:</p> <ul style="list-style-type: none"> <li>• Rete contrasto povertà;</li> <li>• Rete ADS Amministratore di sostegno;</li> <li>• Rete Io Accolgo Brescia;</li> <li>• Giustizia Riparativa - Nexus Brescia.</li> <li>• Rete Associazioni per Progetto Volontari in Pronto Soccorso</li> </ul> <p>CSV partecipa agli incontri e attività delle reti, promuove e diffonde tramite i propri canali di comunicazioni le attività e gli eventi promossi dalle reti tematiche e territoriali.</p> <p>Proseguirà l'adesione al progetto "Dona una spesa" promosso dal Consorzio Conad Centro Nord e con la collaborazione dei 6 CSV lombardi, prevede la realizzazione di una raccolta alimentare attraverso il presidio, da parte di una rete di associazioni di volontariato distribuita sul territorio e composta da circa 50 realtà, dei diversi punti vendita bresciani. CSV si occupa dell'ingaggio e dell'accompagnamento delle associazioni di volontariato e cura, in collaborazione con Consorzio Conad Centro Nord, la promozione della raccolta.</p> <p>CSV Brescia è coinvolto inoltre come partner in progetti che riguardano le seguenti tematiche: cittadinanza attiva, promozione della legalità, giustizia riparativa, valorizzazione delle competenze, inclusione, immigrati, accoglienza, parità di genere e spreco alimentare.</p> <p>L'attività risponde ai seguenti bisogni: creare e nutrire la rete delle associazioni, aumentare le occasioni di mettersi in rete; costruire connessioni e attivare forme di collaborazione tra Enti del Terzo Settore e altre realtà del territorio. Il bisogno rilevato è di trovare in CSV uno spazio di confronto, condivisione e dibattito sulle tematiche di attualità, mettendo in luce le problematiche emergenti e le esigenze sociali che ne scaturiscono. La possibilità di incontrare organizzazioni impegnate per cause simili offre opportunità di dialogo e costruzione di reti di partenariato, importanti per lo sviluppo di azioni concrete e mirate a rispondere ai reali bisogni del territorio.</p>			

Una delle principali sfide del volontariato è quella di migliorare la collaborazione tra le diverse organizzazioni di volontariato e con altri attori del territorio, come enti pubblici, scuole, aziende e università. Lavorare in rete è fondamentale per ottenere risultati più efficaci e massimizzare l'impatto delle attività, ma questo processo incontra alcuni ostacoli, come la frammentazione delle iniziative sul territorio, la competizione per le risorse.

Altrettanto rilevante risulta l'evoluzione dei bisogni sociali: la crisi economica, la pandemia, l'immigrazione e altre sfide sociali hanno cambiato il tipo di assistenza richiesto dalle comunità. Le associazioni di volontariato devono adattarsi rapidamente per rispondere a bisogni emergenti come: la povertà e le disuguaglianze in aumento, la diffusione di problemi di salute mentale, specialmente tra i giovani e gli anziani, l'incremento della diversità etnica e culturale che richiede un volontariato sempre più preparato per gestire l'inclusione di persone provenienti da diversi background culturali.

Obiettivi strategici:

- Promuovere la cultura e i valori del volontariato;
- Facilitare la costruzione di reti e la collaborazione aperta e propositiva con le istituzioni e le altre realtà organizzate
- Sostenere organizzazioni e reti nella co- progettazione e nella realizzazione di interventi sociali
- Supportare e qualificare i volontari nella gestione delle loro organizzazioni.

## DESTINATARI

<b>Ets:</b>	50
<b>Enti profit:</b>	10
<b>Enti pubblici:</b>	3

Destinatari dell'attività sono volontari, Organizzazioni di Volontariato, enti del Terzo Settore e altre Associazioni, Scuole, Gruppi Informali, Cittadini e Pubblica Amministrazione. Si prevede il coinvolgimento di almeno 50 ETS, 10 Enti Non profit, 3 Enti Pubblici.

## TEMPISTICHE E CRONOPROGRAMMA

L'attività di sostegno alle reti tematiche e territoriali è svolta in maniera continuativa per tutto l'anno tranne che nel mese di agosto in cui le riunioni dei tavoli sono sospese.

## COLLABORAZIONI

Categoria	Partner	Eventuali azioni dell'attività	Tipologia di collaborazione	Finanziamento extra FUN
Ente privato locale	Forum Provinciale Terzo Settore Brescia		Tavoli/gruppi di lavoro/riunioni	
Imprese private	CONAD SOC. COOP.		Altro (Raccolta alimentare Dona una spesa 2025)	

## NUMERO E TIPOLOGIA DELLE RISORSE UMANE

<b>Personale dipendente</b>	2
<b>Volontari</b>	4

- 2 dipendenti a tempo parziale dedicati all'area;
- 3 volontari Membri del Consiglio Direttivo CSV.
- 1 volontario dedicato alla reception e segreteria;

## MODALITÀ DI MONITORAGGIO E VERIFICA DELL'ATTIVITÀ

Le attività saranno monitorate attraverso equipe periodiche di area (indicativamente una ogni 3 mesi). Sono inoltre previsti incontro di monitoraggio e follow up con i referenti delle reti coinvolte. Inoltre, tutte le attività vengono registrate nel gestionale di CSV.

Indicatori:

- n. reti coinvolte;
- n. associazioni coinvolte;
- n. enti pubblici coinvolti;
- n. incontri realizzati in presenza e da remoto;
- n. partecipanti agli incontri (in presenza/da remoto).

## RISULTATI ATTESI

<b>Enti pubblici coinvolti_reti territoriali :</b>	3
<b>ETS coinvolti_Reti territoriali :</b>	50
<b>Partecipanti_incontri Reti territoriali :</b>	50
<b>Reti territoriali coinvolte :</b>	5

Si prevede la realizzazione di:

- 5 eventi (incontri, convegni, seminari, corsi, consulenze, etc.);
- almeno 2 incontri per ogni rete;
- almeno 50 volontari coinvolti;
- almeno 50 ETS coinvolti

## MODALITÀ EROGATIVA INTEGRATA E PRINCIPI DELL'ARTICOLO 63

<b>a) Soggetti coinvolti</b>	Azione condivisa con CSVnet Lombardia Comunità di Pratiche Animazione Territoriale soggetti coinvolti: CSVnet Lombardia, 6 CSV della Lombardia.
<b>b) Risorse condivise</b>	<ul style="list-style-type: none"><li>• 1 Coordinatore Animazione Territoriale per ciascuno dei 6 CSV della Lombardia,</li><li>• 1 piattaforma per incontri da remoto,</li><li>• 1 aula formazione per incontri in presenza</li></ul>
<b>c) Descrivere l'eventuale ricaduta in termini di ottimizzazione delle risorse (Principio di economicità) e il tipo di risparmio economico, se previsto, con una stima (specificare anche se tramite eventuali contratti o convenzioni)</b>	Per aumentare la capacità di risposta dei CSV alle esigenze delle associazioni dei propri territori, in riferimento alle principali questioni che interrogano le associazioni nella comunità che spesso sono condivise anche su territori differenti, il sistema regionale CSVnet Lombardia promuove un'azione di formazione, aggiornamento e condivisione per gli operatori che si occupano di animazione territoriale, su 3 temi specifici: volontariato come promotore di salute nei territori; coprogrammazione e coprogettazione; giustizia di comunità. Questa attività di sistema rappresenta per CSV e per i suoi operatori un'occasione per costruire metodi e strumenti condivisi che rispondano alla sfida (promossa a livello nazionale e assunta anche a livello regionale) di sostenere il protagonismo del volontariato dentro le comunità. Il risparmio presunto è di 3.000€, pari al costo medio annuo presunto per la formazione degli operatori. <b>- Quantità dei costi risparmiati - presunti o realizzati € 3.000,00</b>
<b>d) Descrivere l'eventuale ricaduta sulla qualità del servizio (Principio di qualità)</b>	Data la peculiarità del lavoro territoriale, questi percorsi di approfondimento condivisi consentono agli operatori di usufruire delle esperienze, delle metodologie di intervento dei

diversi centri, di trovare risposte comuni a domande territoriali, aumentando così le competenze e la capacità dei CSV di accompagnare il volontariato nei territori.

<b>ONERI</b>			
<b>Voce di spesa</b>	<b>Fun</b>	<b>Extra fun</b>	<b>Totale</b>
<b>Materie prime, sussidiarie, di consumo e merci</b>			
V1.01 - Materiali di consumo e di cancelleria	200,00	0,00	200,00
<b>TOTALE</b>	<b>200,00</b>	<b>0,00</b>	<b>200,00</b>
<b>Servizi</b>			
V2.01 - Utenze	700,00	0,00	700,00
V2.04 - Manutenzioni e riparazioni	300,00	0,00	300,00
V2.99 - Altri oneri per Servizi	500,00	0,00	500,00
<b>TOTALE</b>	<b>1.500,00</b>	<b>0,00</b>	<b>1.500,00</b>
<b>Godimento beni di terzi</b>			
V3.01 - Canoni di locazione sede/i CSV	2.000,00	0,00	2.000,00
V3.02 - Altri canoni di locazione	2.000,00	0,00	2.000,00
<b>TOTALE</b>	<b>4.000,00</b>	<b>0,00</b>	<b>4.000,00</b>
<b>Personale</b>			
V4.01 - Oneri per personale dipendente	25.000,00	0,00	25.000,00
<b>TOTALE</b>	<b>25.000,00</b>	<b>0,00</b>	<b>25.000,00</b>
<b>TOTALE</b>	<b>30.700,00</b>	<b>0,00</b>	<b>30.700,00</b>
<b>Fonti di finanziamento per le attività programmate</b>			
<b>Fun</b>	<b>Extra fun</b>	<b>Totale</b>	
Fondi da assegnazione annuale Fun	30.700,00	0,00	30.700,00
Fondi Extra Fun	0,00	0,00	0,00

<b>RIEPILOGO</b>				
<b>Riepilogo oneri per destinazione dell'Area di riferimento</b>				
<b>Classificazione</b>	<b>Oneri previsti</b>			
Art.63, c.2, lett. a)	Importo FUN Assegnazione annuale	Fondo unico FUN	Extra FUN	Totale
Eventi e progetti culturali (Promozione del volontariato)	26.330,00	0,00	0,00	26.330,00
Promozione della cittadinanza attiva: giovani scuola volontariato e partecipazione (Promozione del volontariato)	27.445,00	0,00	0,00	27.445,00
Promozione della cittadinanza attiva: il Servizio Civile Universale (Promozione del volontariato)	14.730,00	0,00	23.000,00	37.730,00
Percorsi di orientamento al volontariato (Orientamento al volontariato)	5.100,00	0,00	0,00	5.100,00
Sviluppo del Volontariato nelle comunità (Animazione territoriale)	30.700,00	0,00	0,00	30.700,00

<b>TOTALE</b>	<b>104.305,00</b>	<b>0,00</b>	<b>23.000,00</b>	<b>127.305,00</b>
---------------	-------------------	-------------	------------------	-------------------

**ART.63, C.2, LETT. B)****CLASSIFICAZIONE**

Formazione

**TITOLO ATTIVITÀ:**

Sviluppo delle competenze: corsi di formazione a catalogo

**INQUADRAMENTO GENERALE****Ambito CSV:**

Brescia

**Ambito OTC:**

Lombardia

**Anno di riferimento:**

2025

**Allegato di:**

Programmazione

**Oneri complessivi:  
(Assegnazione  
annuale FUN)**

36.534,00

**Tipologia:**

Attività aggiornata

**AGGIORNAMENTO ANNO PRECEDENTE**

All'interno della scheda sono stati ricompresi i corsi di orientamento al volontariato che nella precedente annualità avevano una scheda dedicata; inoltre è stato aggiunto un nuovo corso per aspiranti volontari nel contesto ospedaliero.

**REVE DESCRIZIONE DELL'ATTIVITÀ, DELLE MODALITÀ ATTUATIVE E DEGLI OBIETTIVI STRATEGICI DI RIFERIMENTO**

Vengono programmati due cataloghi all'anno che ricomprendono le proposte formative della primavera e quelle dell'autunno. I cataloghi presentano, per ogni proposta formativa, tutte le informazioni necessarie a far capire gli obiettivi dei corsi, gli argomenti, i requisiti necessari per essere ammessi a partecipare, il calendario degli incontri programmati, una breve presentazione del/dei docente/i, l'eventuale contributo di partecipazione.

In generale i corsi si suddividono in:

a) Seminari/corsi gratuiti, riservati a chi appartiene ad un Ente del Terzo Settore.

b) Corsi con richiesta di contribuzione economica, aperti a tutti; la determinazione del contributo richiesto al partecipante è deliberato dal Consiglio Direttivo, approvato dall'Assemblea e pubblicato sulla carta dei servizi Csv.

Alcuni corsi sono realizzati presso la sala formazione, soprattutto quelli che per contenuti e modalità di tipo laboratoriale richiedono la presenza fisica dei partecipanti. Altri sono erogati con modalità a distanza attraverso la piattaforma Teams di Office (registrati e poi messi a disposizione degli Ets in [brescia.mycsv.it](http://brescia.mycsv.it)) sulle tematiche tecniche legate alla vita dell'associazione e agli adempimenti burocratici.

Come di consueto, l'iscrizione ai corsi è ricevuta attraverso la piattaforma [brescia.mycsv.it](http://brescia.mycsv.it) che prevede l'identificazione della persona con l'associazione di appartenenza (nel caso di corsi riservati ai volontari). All'interno della piattaforma l'interessato trova tutti i corsi attivi e si iscrive a quelli che desidera. La responsabile della formazione risponde telefonicamente o via mail alle richieste di chiarimento o necessità di assistenza nelle procedure di iscrizione. Alla scadenza della data di iscrizione la persona iscritta riceve comunicazione dell'attivazione o meno del corso e delle modalità di accesso.

L'obiettivo strategico è rispondere ai bisogni formativi delle associazioni, rilevati sia dalle richieste di supporto dell'area consulenza che dalle esigenze emerse durante l'analisi dei bisogni. Le tematiche che verranno trattate nelle iniziative di formazione rispecchieranno le esigenze delle associazioni manifestate attraverso:

1. il questionario compilato in settembre dalle associazioni;

2. i focus group realizzati durante l'incontro del 22 ottobre 2024;

3. l'analisi di tutti i questionari di valutazione compilati a fine corso dai partecipanti ai nostri corsi durante il 2024

In sintesi, le tematiche che affronteremo saranno legate a:

#### Competenze relazionali :

- Lavoro di gruppo
- Le motivazioni e i valori del volontariato
- Comunicazione efficace
- Parlare in pubblico
- Gestione dei conflitti

#### Competenze tecniche

- amministrare e gestire l'associazione;
- gestire le risorse economiche (il bilancio e la contabilità);
- comunicare e promuovere la propria associazione ed essere supportati nello sviluppo delle capacità comunicative;
- Sicurezza e privacy;
- Reperire nuovi volontari;
- Gli strumenti della co-programmazione e della co-progettazione, ovvero come il volontariato può essere protagonista nella risposta ai bisogni del territorio.

#### Competenze digitali

Nel 2025 manterremo l'offerta di formazione legata all'alfabetizzazione digitale delle associazioni, con iniziative formative che avranno come oggetto, a titolo esemplificativo:

- Wordpress;
- Strumenti di Google utili alla gestione dell'associazione;
- Le piattaforme di raccolta fondi e l'utilizzo delle app;
- La sicurezza nel web;
- L'uso corretto dell'Intelligenza Artificiale.

L'attività risponde all'obiettivo di **Supportare e qualificare i volontari nella gestione delle loro organizzazioni**, per rendere i volontari più consapevoli, competenti e in grado di affrontare gli aspetti gestionali e burocratici, in linea con gli adempimenti previsti dalle normative vigenti, nonché essere maggiormente competenti nelle strategie di sviluppo delle associazioni.

Obiettivo specifico è far acquisire e rafforzare le competenze giuridiche, amministrative, gestionali e di progettazione delle associazioni, perché possano essere autonome nella gestione quotidiana e nell'organizzazione di azioni proattive nella propria comunità.

Come Csv Brescia collaboriamo con Csvnet Lombardia per la realizzazione di incontri informativi regionali per ETS, come specificato nella parte 13 "Modalità erogativa integrata".

#### Corsi di orientamento al volontariato

Dal 2025 sono ricompresi tra i corsi a catalogo anche i corsi di orientamento al volontariato, destinati a chi vuole avvicinarsi al mondo del volontariato. Scopo principale è aiutare i partecipati a capire le caratteristiche dell'essere volontario e far conoscere le numerose possibilità di impegno nel territorio bresciano. La struttura dei corsi prevede 5 incontri così strutturati:

1. nella prima parte si affrontano i desideri, i bisogni, le aspettative; quindi si accompagnano i partecipanti ai temi della gratuità dell'agire volontario, alla relazione con l'altro per operare in una realtà di gruppo con le sue risorse e le sue criticità;

2. nella seconda parte (di solito gli ultimi due incontri) alcune associazioni portano la loro testimonianza, allo scopo di far capire concretamente cosa significa essere volontario in un contesto specifico.

Nel 2024 è iniziata una collaborazione con il Pronto Soccorso dell'ASST Spedali Civili di Brescia e il Forum Provinciale del Terzo Settore e l'associazione ospedaliera Agape, per la realizzazione di un percorso formativo

per aspiranti volontari che possano contribuire a migliorare il clima nelle sale di attesa del Pronto Soccorso dove accedono pazienti per cure sanitarie urgenti e loro accompagnatori. La numerosità delle richieste di partecipazione a tale corso ci ha portato a prevedere una seconda edizione del corso anche nel 2025.

L'attività risponde agli obiettivi:

1. Promuovere la cultura e i valori del volontariato affinché siano visibili e condivisi nella comunità locale, nonché contribuire alla crescita della cultura della solidarietà;
2. Promuovere il volontariato e la partecipazione sociale, favorendone l'incontro con le associazioni e offrendo l'opportunità di mettersi alla prova in esperienze di volontariato, facilitare l'incontro degli enti di Terzo settore con i cittadini interessati a svolgere attività di volontariato.

L'impegno di CSV consiste nella proposta di circa 33 iniziative formative come proposta base, cui si potranno aggiungere seminari e altre proposte sviluppate in modo estemporaneo per far fronte all'esigenza di diffondere la conoscenza su normative nuove ma importanti per la vita delle associazioni.

Con riferimento ai principi di integrazione e di economicità menzionati nel Codice del terzo settore per le attività dei Csv italiani (ex. Art 63 c.3), anche per il 2025 il Csv Brescia aderirà all'iniziativa Gluo - Piattaforma collaborativa del volontariato ([www.gluo.org](http://www.gluo.org)) promossa da CSVnet, in cui Csv, ETS, volontari/e, ma anche realtà del settore privato e istituzionale possono mettere in condivisione le risorse.

## DESTINATARI

<b>Volontari :</b>	600
<b>Cittadini/aspiranti volontari :</b>	50

Volontari che ricoprono ruoli gestionali nelle proprie associazioni e che sono chiamati ad affrontare anche le attività burocratiche;

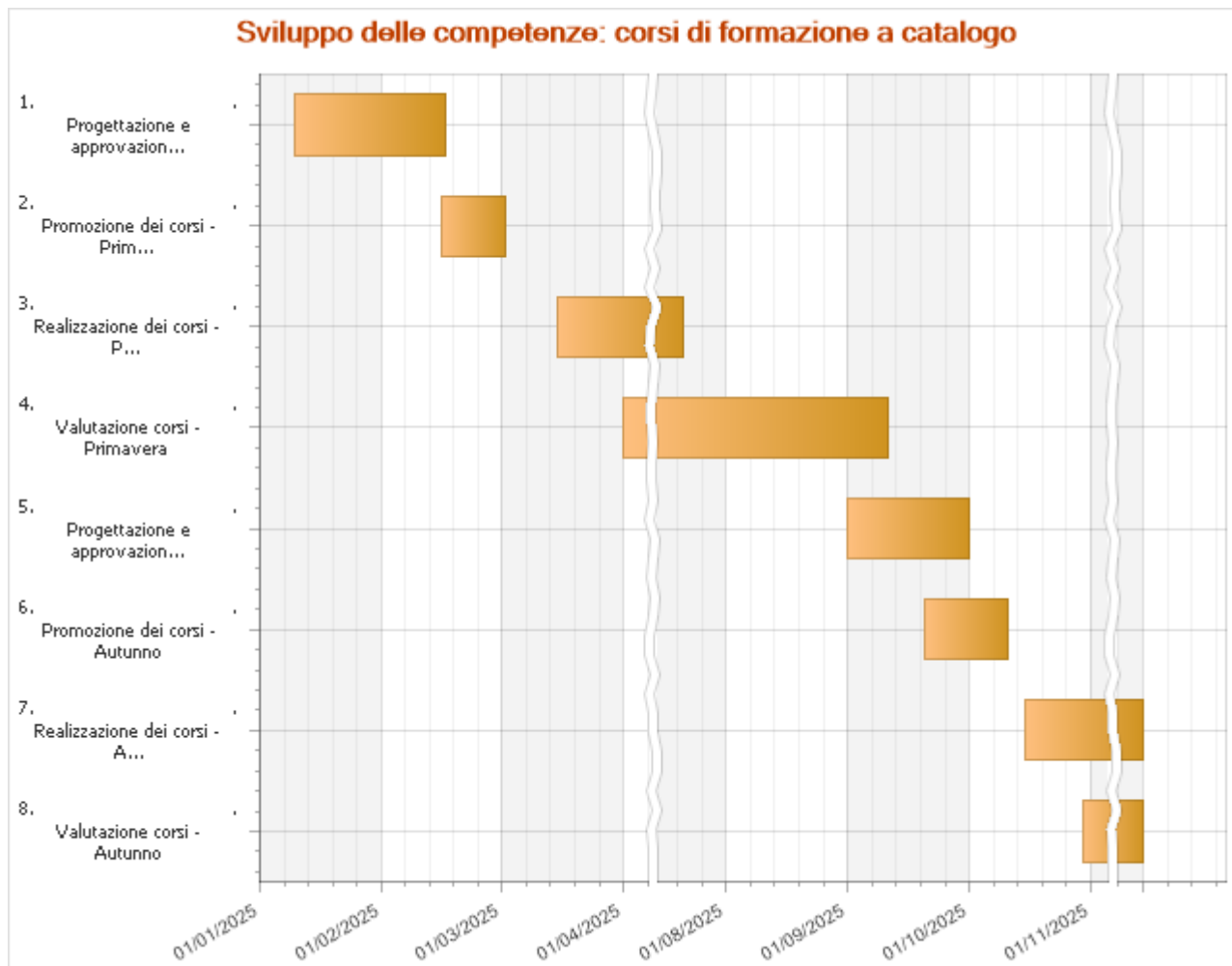
2. Volontari che hanno in carico specifici ruoli legati alla comunicazione e alla promozione delle attività della propria associazione;

3. Volontari che desiderano migliorare le proprie competenze relazionali per lo sviluppo ed il miglioramento del clima organizzativo;

4. Aspiranti volontari;

Si prevede il raggiungimento di circa 600 destinatari.

## TEMPISTICHE E CRONOPROGRAMMA



### Progettazione e approvazione del Consiglio Direttivo - Primavera

**Data di inizio**  
10 gennaio 2025

**Data di fine**  
15 febbraio 2025

Viene fatta la programmazione dei corsi che si vogliono proporre nel periodo primavera/estate dell'anno in corso, si elabora un prospetto (che comprende l'elenco dei corsi, la durata, la docenza, il budget di spesa) che verrà sottoposto all'approvazione da parte del Consiglio Direttivo.

### Promozione dei corsi - Primavera

**Data di inizio**  
15 febbraio 2025

**Data di fine**  
01 marzo 2025

Viene elaborato il catalogo contenente i corsi approvati e tutte le informazioni relative ai corsi stessi (contenuti, destinatari, modalità di iscrizione, eventuale richiesta di contribuzione economica). Il catalogo viene pubblicato sul sito web ed inviato via newsletter. Alcune copie vengono stampate e messe a disposizione presso la segreteria Csv per la consultazione.

La promozione dei singoli corsi viene rifatta con newsletter in base al calendario di realizzazione degli stessi.

### Realizzazione dei corsi - Primavera

**Data di inizio**  
15 marzo 2025

**Data di fine**  
20 luglio 2025

<b>Valutazione corsi - Primavera</b>	<b>Data di inizio</b> <b>01 aprile 2025</b>	<b>Data di fine</b> <b>30 luglio 2025</b>

<b>Progettazione e approvazione del Consiglio Direttivo - Autunno</b>	<b>Data di inizio</b> <b>01 settembre 2025</b>	<b>Data di fine</b> <b>30 settembre 2025</b>
Viene fatta la programmazione dei corsi che si vogliono proporre nel periodo primavera/estate dell'anno in corso, si elabora un prospetto (che comprende l'elenco dei corsi, la durata, la docenza, il budget di spesa) che verrà sottoposto all'approvazione da parte del Consiglio Direttivo.		

<b>Promozione dei corsi - Autunno</b>	<b>Data di inizio</b> <b>20 settembre 2025</b>	<b>Data di fine</b> <b>10 ottobre 2025</b>
Viene elaborato il catalogo contenente i corsi approvati e tutte le informazioni relative ai corsi stessi (contenuti, destinatari, modalità di iscrizione, eventuale richiesta di contribuzione economica). Il catalogo viene pubblicato sul sito web ed inviato via newsletter. Alcune copie vengono stampate e messe a disposizione presso la segreteria Csv per la consultazione.		
La promozione dei singoli corsi viene rifatta con newsletter in base al calendario di realizzazione degli stessi.		

<b>Realizzazione dei corsi - Autunno</b>	<b>Data di inizio</b> <b>15 ottobre 2025</b>	<b>Data di fine</b> <b>31 dicembre 2025</b>

<b>Valutazione corsi - Autunno</b>	<b>Data di inizio</b> <b>30 ottobre 2025</b>	<b>Data di fine</b> <b>31 dicembre 2025</b>

<b>Per ogni singolo corso o seminario vengono curate le seguenti parti:</b>
a) la promozione del corso attraverso inserimento nel catalogo, pubblicazione della scheda corso nel sito web e invio tramite newsletter dieci giorni prima della scadenza fissata per la raccolta delle iscrizioni;
b) alla scadenza delle iscrizioni la comunicazione dell'attivazione (o della non attivazione) del corso agli iscritti e ai docenti;
d) la gestione dei rapporti con gli iscritti: aspetti amministrativi, raccolta firme, preparazione e fornitura dei materiali didattici;
e) la chiusura del corso (reportistica su Gestionale e conclusione degli aspetti amministrativi);
f) la valutazione.

<b>COLLABORAZIONI</b>				
<b>Categoria</b>	<b>Partner</b>	<b>Eventuali azioni dell'attività</b>	<b>Tipologia di collaborazione</b>	<b>Finanziamento extra FUN</b>
CSVnet / Coordinamenti CSV regionali o interregionali	Csvnet Nazionale		Altro (Piattaforma Gluo per la condivisione di corsi di formazione)	
Ente pubblico locale	Comune di Sarezzo		Convenzione	
Altro Ente/partner	Azienda Socio Sanitaria Territoriale degli Spedali Civili di Brescia		Co-programmazione/Co-progettazione	

<b>NUMERO E TIPOLOGIA DELLE RISORSE UMANE</b>	
<b>Personale dipendente</b>	5
<b>Altro personale retribuito</b>	5
<ul style="list-style-type: none"> <li>• n. 1 operatore dipendente per progettazione, pianificazione, organizzazione della promozione, gestione della segreteria corsi, valutazione di tutte le proposte formative realizzate e non;</li> <li>• n. 1 operatore dipendente della segreteria (impegno parziale);</li> <li>• n. 1 operatore dipendente per la promozione e diffusione dei corsi;</li> <li>• n. 8 docenti. La docenza è erogata sia da collaboratori esterni, alcuni dei quali svolgono anche la funzione di consulenti, che da operatori interni. Tutti sono in possesso delle adeguate qualifiche professionali e competenze formative necessarie.</li> </ul>	

<b>MODALITÀ DI MONITORAGGIO E VERIFICA DELL'ATTIVITÀ</b>
<p>L'area Formazione valuta l'esito dei corsi attraverso diversi strumenti:</p> <ol style="list-style-type: none"> <li>1. Al termine di ogni corso viene sottoposto ai partecipanti un questionario di gradimento parametrato sui contenuti trasmessi, approccio del formatore, modalità organizzative e aspetti logistici del corso;</li> <li>2. A campione vengono eseguiti colloqui personali con i corsisti per la valutazione del gradimento;</li> <li>3. Viene fatta regolare analisi delle partecipazioni e delle frequenze ai corsi.</li> <li>4. Colloquio di valutazione a fine corso con il/i docente/i. Al termine di ogni edizione viene realizzato un report con l'elaborazione e l'analisi dei risultati, la quale forma la base di partenza per la riprogrammazione delle edizioni successive.</li> </ol>

<b>RISULTATI ATTESI</b>	
<b>ETS coinvolti nella formazione :</b>	200
<b>formati :</b>	450
<b>Iniziative formative :</b>	33
<b>iscritti ai corsi a catalogo :</b>	600

<b>MODALITÀ EROGATIVA INTEGRATA E PRINCIPI DELL'ARTICOLO 63</b>	
<b>a) Soggetti coinvolti</b>	<ul style="list-style-type: none"> <li>• Il Coordinamento lombardo: CSVnet Lombardia,</li> </ul>

	<ul style="list-style-type: none"> <li>• I sei CSV della Lombardia: Brescia, Bergamo, Lombardia Sud, Milano, Insubria, Monza Lecco Sondrio.</li> </ul>
<b>b) Risorse condivise</b>	<ul style="list-style-type: none"> <li>• 1 Coordinatore Area Consulenza per ciascuno dei 6 CSV della Lombardia;</li> <li>• formatori;</li> <li>• 1 piattaforma per incontri da remoto;</li> <li>• 1 piattaforma Gluo.</li> </ul>
<b>c) Descrivere l'eventuale ricaduta in termini di ottimizzazione delle risorse (Principio di economicità) e il tipo di risparmio economico, se previsto, con una stima (specificare anche se tramite eventuali contratti o convenzioni)</b>	<p>Per rispondere alla prima domanda di accesso alle informazioni, il sistema lombardo dei CSV prevede anche per l'anno 2025 la realizzazione di webinar di approfondimento su oggetti di lavoro specifici e comuni a tutti i territori (tra gli altri si citano a titolo esemplificativo Verif!co, 5XMille, presentazione di bandi regionali) e seminari online di approfondimento sulle novità normative amministrative, giuridiche e fiscali. Gli incontri regionali sono rivolti agli ETS e realizzati da remoto per raggiungere, almeno nella fase informativa, il maggior numero di enti possibile; ciascun incontro sarà, inoltre, registrato e caricato sulla pagina Youtube di CSVNet Lombardia per rimanere sempre a disposizione dei volontari. I 6 CSV della Lombardia aderiscono anche alla piattaforma GLUO per la condivisione dei corsi di formazione rivolti agli ETS, evitando così sovrapposizioni e arricchendo la proposta formativa dei CSV. Il Sistema regionale ha individuato 2 referenti tra gli operatori della formazione, deputati a partecipare ai momenti di formazione e alle comunità di pratiche della formazione promossi da CSVnet. Risparmio presunto è pari a 10.000€: 2.000€ sono garantiti dall'attività di formazione realizzata a livello regionale che non comporta costi per il singolo Centro, 5.000€ dalla piattaforma Gluo (risparmio stimato di 1.000€ a corso per un'ipotesi di 5 corsi l'anno che vengono realizzati da altri Centri sulla piattaforma) e 3.000€ per la formazione degli operatori che viene in questo modo garantita da CSVnet.</p> <p><b>- Quantità dei costi risparmiati - presunti o realizzati</b> € 10.000,00</p>
<b>d) Descrivere l'eventuale ricaduta sulla qualità del servizio (Principio di qualità)</b>	<p>Gli appuntamenti di sistema forniscono agli ETS garanzia di informazioni, notizie e approfondimenti di elevata qualità e condivisi a livello regionale e nazionale. Aderendo alla piattaforma Gluo, inoltre, può mettere a disposizione degli ETS del territorio un maggior numero di corsi di formazione messi in condivisione dagli altri Centri, arricchendo così la propria offerta formativa.</p>

<b>ONERI</b>			
<b>Voce di spesa</b>	<b>Fun</b>	<b>Extra fun</b>	<b>Totale</b>
<b>Materie prime, sussidiarie, di consumo e merci</b>			
V1.01 - Materiali di consumo e di cancelleria	254,00	0,00	254,00
<b>TOTALE</b>	<b>254,00</b>	<b>0,00</b>	<b>254,00</b>
<b>Servizi</b>			
V2.01 - Utenze	1.000,00	0,00	1.000,00
V2.04 - Manutenzioni e riparazioni	380,00	0,00	380,00
V2.07 - Prestazioni professionali di lavoro autonomo e assimilato	10.000,00	2.000,00	12.000,00
V2.99 - Atri oneri per Servizi	1.000,00	0,00	1.000,00
<b>TOTALE</b>	<b>12.380,00</b>	<b>2.000,00</b>	<b>14.380,00</b>
<b>Godimento beni di terzi</b>			
V3.01 - Canoni di locazione sede/i CSV	1.950,00	0,00	1.950,00
V3.02 - Altri canoni di locazione	1.950,00	0,00	1.950,00
<b>TOTALE</b>	<b>3.900,00</b>	<b>0,00</b>	<b>3.900,00</b>
<b>Personale</b>			
V4.01 - Oneri per personale dipendente	20.000,00	500,00	20.500,00
<b>TOTALE</b>	<b>20.000,00</b>	<b>500,00</b>	<b>20.500,00</b>
<b>TOTALE</b>	<b>36.534,00</b>	<b>2.500,00</b>	<b>39.034,00</b>
<b>Fonti di finanziamento per le attività programmate</b>			
<b>Fun</b>		<b>Extra fun</b>	<b>Totale</b>
Fondi da assegnazione annuale Fun	36.534,00	0,00	36.534,00
Fondi Extra Fun	0,00	2.500,00	2.500,00

<b>CLASSIFICAZIONE</b>	Formazione
<b>TITOLO ATTIVITÀ:</b>	Sviluppo delle competenze: corsi di formazione su richiesta e personalizzati

<b>INQUADRAMENTO GENERALE</b>			
<b>Ambito CSV:</b>	Brescia	<b>Ambito OTC:</b>	Lombardia
<b>Anno di riferimento:</b>	2025	<b>Allegato di:</b>	Programmazione
<b>Oneri complessivi: (Assegnazione annuale FUN)</b>	9.208,00		
<b>Tipologia:</b>	Attività identica all'anno precedente		

### **BREVE DESCRIZIONE DELL'ATTIVITÀ, DELLE MODALITÀ ATTUATIVE E DEGLI OBIETTIVI STRATEGICI DI RIFERIMENTO**

I corsi di formazione a catalogo a volte non riescono a rispondere in toto alle esigenze formative, nonostante l'ampia gamma dei temi che vengono trattati. Infatti negli ultimi anni abbiamo rilevato come emerga per la singola associazione l'esigenza di uno o più percorsi formativi che siano fatti "su misura" per aiutare il gruppo dei volontari ad accrescere competenze e abilità nell'agire volontario.

Per questo abbiamo previsto il servizio di progettazione formativa, che consiste in più fasi:

- Alla ricezione della richiesta di un percorso segue un primo contatto/incontro per l'analisi del fabbisogno manifestato, questo momento svolge la funzione di fornire dati e informazioni necessarie alla progettazione del/dei percorsi e all'individuazione delle professionalità necessarie per la docenza;
- Viene elaborato un progetto formativo da presentare e condividere con l'associazione
- Se l'associazione lo desidera possiamo supportarla per l'organizzazione, la calendarizzazione e la fornitura dei docenti qualificati per realizzarlo, restano in capo all'associazione stessa alcuni dettagli come il reperimento della sede del corso e la promozione/raccolta adesioni.

L'attività nasce dal bisogno rilevato di Valorizzazione e formazione dei volontari su competenze specifiche, tecniche e trasversali, necessarie per rispondere efficacemente ai bisogni emergenti della società, anche rimotivando e valorizzando ciascun volontario.

L'attività risponde all'obiettivo strategico di Supportare e qualificare i volontari nella gestione delle loro organizzazioni, per rendere i volontari più consapevoli, competenti e in grado di:

1. affrontare gli aspetti gestionali e burocratici (in linea con gli adempimenti previsti dalle normative vigenti);
2. sviluppare progettualità comuni che promuovano sinergie e rafforzino la presenza ed il ruolo dei volontari stessi.

### **DESTINATARI**

**Ets :** 8

I principali destinatari sono ETS che desiderano migliorare le proprie competenze relazionali, gestionali, per sviluppare e migliorare il clima organizzativo, che desiderano investire nella crescita dei propri volontari/dirigenti e dell'associazione stessa. Con riferimento all'andamento medio delle richieste ricevute negli ultimi anni si prevede la stesura/realizzazione di almeno 8 progetti formativi.

### **TEMPISTICHE E CRONOPROGRAMMA**

L'attività viene svolta durante tutto l'anno. Le fasi di attuazione sono:

- alla ricezione della richiesta viene fissato un incontro (vis a vis oppure a distanza) con l'associazione per l'analisi dei bisogni formativi espressi in sede di domanda;
- Di seguito viene elaborato uno specifico progetto formativo con le principali caratteristiche (finalità, obiettivi, contenuti);
- Se l'associazione lo richiede, viene anche proposta la figura di docenza adatta al percorso; Csv contatta direttamente il/i docente/i e cura i rapporti tra l'associazione e la docenza: stesura del calendario, accompagnamento alla realizzazione, elaborazione dei materiali didattici e dei questionari di valutazione del percorso.

## COLLABORAZIONI

Categoria	Partner	Eventuali azioni dell'attività	Tipologia di collaborazione	Finanziamento extra FUN
Imprese private	Cassa Rurale Giudicarie Valsabbia Paganella		Co-programmazione/Co-progettazione	1.000,00

## NUMERO E TIPOLOGIA DELLE RISORSE UMANE

<b>Personale dipendente</b>	3
<b>Altri collaboratori</b>	3

Le risorse umane coinvolte in tale attività sono:

- n. 1 operatore (dipendente) per progettazione, pianificazione, gestione dei rapporti con l'associazione richiedente e con gli eventuali docenti, valutazione di tutte le proposte formative realizzate e non;
- n.1 operatore (dipendente) per la gestione della parte amministrativa.
- n. 1 operatore e n. 3 collaboratori esterni in qualità di docenti. Tutti sono in possesso delle adeguate qualifiche professionali e competenze formative necessarie.

## MODALITÀ DI MONITORAGGIO E VERIFICA DELL'ATTIVITÀ

L'area Formazione valuta l'esito dei corsi attraverso i seguenti strumenti:

1. Al termine di ogni corso viene sottoposto ai partecipanti un questionario di gradimento parametrato sui contenuti trasmessi, approccio del formatore, modalità organizzative e aspetti logistici del corso;
2. Al termine del percorso formativo viene fatto un colloquio di valutazione con il presidente dell'associazione sull'andamento e sul gradimento da parte dei partecipanti; di seguito viene fatto anche un colloquio di valutazione il/i docente/i. Se richiesto, viene steso un report per l'associazione.

## RISULTATI ATTESI

<b>ETS coinvolti nella formazione:</b>	6
<b>ETS coinvolti nella formazione a richiesta:</b>	8
<b>partecipanti ai corsi a richiesta:</b>	150

Nella attività di progettazione e realizzazione di corsi a richiesta prevediamo la realizzazione di almeno 8 corsi, il coinvolgimento di almeno 6 ETS e 1 Ente privato. La previsione della numerosità dei partecipanti è di circa 150 persone.

## ONERI

Voce di spesa	Fun	Extra fun	Totale
<b>Materie prime, sussidiarie, di consumo e merci</b>			
V1.01 - Materiali di consumo e di cancelleria	50,00	0,00	50,00
<b>TOTALE</b>	<b>50,00</b>	<b>0,00</b>	<b>50,00</b>

<b>Servizi</b>			
V2.01 - Utenze	168,00	0,00	168,00
V2.04 - Manutenzioni e riparazioni	100,00	0,00	100,00
V2.07 - Prestazioni professionali di lavoro autonomo e assimilato	2.500,00	2.000,00	4.500,00
V2.99 - Altri oneri per Servizi	100,00	0,00	100,00
<b>TOTALE</b>	<b>2.868,00</b>	<b>2.000,00</b>	<b>4.868,00</b>
<b>Godimento beni di terzi</b>			
V3.01 - Canoni di locazione sede/i CSV	750,00	0,00	750,00
V3.02 - Altri canoni di locazione	750,00	0,00	750,00
<b>TOTALE</b>	<b>1.500,00</b>	<b>0,00</b>	<b>1.500,00</b>
<b>Personale</b>			
V4.01 - Oneri per personale dipendente	4.790,00	500,00	5.290,00
<b>TOTALE</b>	<b>4.790,00</b>	<b>500,00</b>	<b>5.290,00</b>
<b>TOTALE</b>	<b>9.208,00</b>	<b>2.500,00</b>	<b>11.708,00</b>
<b>Fonti di finanziamento per le attività programmate Fun</b>		<b>Extra fun</b>	<b>Totale</b>
Fondi da assegnazione annuale Fun	9.208,00	0,00	9.208,00
Fondi Extra Fun	0,00	2.500,00	2.500,00

## RIEPILOGO

### Riepilogo oneri per destinazione dell'Area di riferimento

Classificazione	Oneri previsti			
	Importo FUN Assegnazione annuale	Fondo unico FUN	Extra FUN	Totale
Art.63, c.2, lett. b)				
Sviluppo delle competenze: corsi di formazione a catalogo	36.534,00	0,00	2.500,00	39.034,00
Sviluppo delle competenze: corsi di formazione su richiesta e personalizzati	9.208,00	0,00	2.500,00	11.708,00
<b>TOTALE</b>	<b>45.742,00</b>	<b>0,00</b>	<b>5.000,00</b>	<b>50.742,00</b>

### ART.63, C.2, LETT. C)

<b>CLASSIFICAZIONE</b>	Consulenza, assistenza qualificata ed accompagnamento
<b>TITOLO ATTIVITÀ:</b>	Evolvere: consulenze allo sviluppo dell'organizzazione

### INQUADRAMENTO GENERALE

<b>Ambito CSV:</b>	Brescia	<b>Ambito OTC:</b>	Lombardia
<b>Anno di riferimento:</b>	2025	<b>Allegato di:</b>	Programmazione

<b>Oneri complessivi: (Assegnazione annuale FUN)</b>	33.948,00
<b>Tipologia:</b>	Attività nuova

### BREVE DESCRIZIONE DELL'ATTIVITÀ, DELLE MODALITÀ ATTUATIVE E DEGLI OBIETTIVI STRATEGICI DI RIFERIMENTO

L'attività di consulenza "Evolvere: consulenze allo sviluppo dell'organizzazione" è pensata per le associazioni del terzo settore, con l'obiettivo di rafforzare le loro capacità organizzative e aumentare l'impatto sociale. Il programma si concentra sull'analisi delle pratiche attuali delle associazioni, valutando l'efficacia delle operazioni, la gestione delle risorse umane e il coinvolgimento dei volontari. Le consulenze sono personalizzate in base alle esigenze specifiche di ogni associazione, garantendo un intervento mirato e pertinente.

Con l'entrata in vigore del Codice del Terzo Settore, il volontariato si trova a confrontarsi con nuove sfide di carattere burocratico e amministrativo. Le organizzazioni devono aderire al Registro Unico Nazionale del Terzo Settore (RUNTS): La migrazione al RUNTS comporta nuove responsabilità in termini di trasparenza, rendicontazione e rispetto delle normative; mantenere conformità con le normative fiscali e amministrative. Le piccole organizzazioni spesso faticano a rispettare questi nuovi requisiti senza risorse dedicate.

Obiettivi strategici di riferimento:

1. Sostenere organizzazioni e reti nella co- progettazione e nella realizzazione di interventi sociali all'interno di bandi di finanziamento pubblici e/o privati allestendo spazi di incontro, scambio e riflessione tra volontari;
2. Supportare e qualificare i volontari nella gestione delle loro organizzazioni, attraverso la consulenza specifica, i percorsi di formazione, gli strumenti tecnici e logistici, per rendere i volontari più consapevoli, competenti e in grado di affrontare gli aspetti gestionali e burocratici, in linea con gli adempimenti previsti dalle normative vigenti
3. Facilitare e supportare gli ETS nei vari adempimenti e obblighi dettati dalle novità legislative, anche attraverso aggiornamenti e percorsi di accompagnamento personalizzati. Trasferendo ai volontari tramite i servizi di consulenza ed accompagnamento e attraverso i momenti formativi conoscenze, nozioni e competenze al fine di aiutarli a svolgere con maggiore efficacia e soddisfazione le proprie mansioni all'interno dell'ente di appartenenza.
4. Accompagnare i volontari nella gestione delle nuove sfide legate alle trasformazioni del contesto, attraverso un supporto pratico e concreto e facilitandoli nella gestione delle incombenze burocratiche, amministrative e digitali;

### DESTINATARI

<b>Ets :</b>	15
<b>Altre organizzazioni non profit:</b>	5

Si prevede di raggiungere i seguenti destinatari:

- ENTI ISCRITTI AL RUNTS: 15
- ALTRI ENTI NON PROFIT: 5

### TEMPISTICHE E CRONOPROGRAMMA

Il servizio è erogato nell'arco di tutto l'anno.

In base alla personalizzazione scelta vi possono essere modi differenti di attuazione del servizio, di programmazione degli incontri e/o dei lavori.

<b>COLLABORAZIONI</b>				
<b>Categoria</b>	<b>Partner</b>	<b>Eventuali azioni dell'attività</b>	<b>Tipologia di collaborazione</b>	<b>Finanziamento extra FUN</b>

<b>NUMERO E TIPOLOGIA DELLE RISORSE UMANE</b>	
<b>Personale dipendente</b>	4
L'attività è svolta dal personale dipendente assegnato	
<b>MODALITÀ DI MONITORAGGIO E VERIFICA DELL'ATTIVITÀ</b>	
Somministrazione agli ETS e alle Associazioni, a campione, in alcuni periodi dell'anno, di un questionario di rilevazione del servizio.	
<b>RISULTATI ATTESI</b>	
<b>Ets destinatari delle erogazioni:</b>	15
<b>Percorsi di accompagnamento:</b>	15

<b>ONERI</b>			
<b>Voce di spesa</b>	<b>Fun</b>	<b>Extra fun</b>	<b>Totale</b>
<b>Materie prime, sussidiarie, di consumo e merci</b>			
V1.01 - Materiali di consumo e di cancelleria	52,00	0,00	52,00
<b>TOTALE</b>	<b>52,00</b>	<b>0,00</b>	<b>52,00</b>
<b>Servizi</b>			
V2.01 - Utenze	333,00	0,00	333,00
V2.04 - Manutenzioni e riparazioni	333,00	0,00	333,00
V2.99 - Altri oneri per Servizi	334,00	0,00	334,00
<b>TOTALE</b>	<b>1.000,00</b>	<b>0,00</b>	<b>1.000,00</b>
<b>Godimento beni di terzi</b>			
V3.01 - Canoni di locazione sede/i CSV	2.250,00	0,00	2.250,00
V3.99 - Altri oneri per godimento beni di terzi	2.250,00	0,00	2.250,00
<b>TOTALE</b>	<b>4.500,00</b>	<b>0,00</b>	<b>4.500,00</b>
<b>Personale</b>			
V4.01 - Oneri per personale dipendente	28.396,00	0,00	28.396,00
<b>TOTALE</b>	<b>28.396,00</b>	<b>0,00</b>	<b>28.396,00</b>
<b>TOTALE</b>	<b>33.948,00</b>	<b>0,00</b>	<b>33.948,00</b>
<b>Fonti di finanziamento per le attività programmate</b>			
<b>Fun</b>		<b>Extra fun</b>	<b>Totale</b>
Fondi da assegnazione annuale Fun	33.948,00	0,00	33.948,00
Fondi Extra Fun	0,00	0,00	0,00

<b>CLASSIFICAZIONE</b>	Consulenza, assistenza qualificata ed accompagnamento
<b>TITOLO ATTIVITÀ:</b>	Informare: orientare e accompagnare le organizzazioni

<b>INQUADRAMENTO GENERALE</b>			
<b>Ambito CSV:</b>	Brescia	<b>Ambito OTC:</b>	Lombardia
<b>Anno di riferimento:</b>	2025	<b>Allegato di:</b>	Programmazione
<b>Oneri complessivi: (Assegnazione annuale FUN)</b>	47.525,00		
<b>Tipologia:</b>	Attività aggiornata		
<b>AGGIORNAMENTO ANNO PRECEDENTE</b>			
E' stato inserito il Gruppo Riforma nella modalità Erogativa Integrata.			

<b>BREVE DESCRIZIONE DELL'ATTIVITÀ, DELLE MODALITÀ ATTUATIVE E DEGLI OBIETTIVI STRATEGICI DI RIFERIMENTO</b>
<p>Il CSV offre un supporto alla gestione delle associazioni attraverso consulenze che abbracciano diversi ambiti: amministrativo, giuridico-notarile, contabile e fiscale, comunicazione, progettuale, di raccolta fondi, di organizzazione interna. L'assistenza da parte degli uffici del Centro Servizi si realizza attraverso diverse modalità di accesso: telefonico, per mail, videochiamata ed uno spazio dedicato sul sito istituzionale. I servizi di consulenza, denominati "informare", sono finalizzati ad orientare ed accompagnare le associazioni nel gestire, progettare e organizzare al meglio le proprie attività.</p> <p>L'informazione e la consulenza per problematiche di semplice e media soluzione, si risolvono con l'intervento dell'operatore/consulente interno del CSV. Si attuerà una modalità di risposta maggiormente standardizzata attraverso supporti multimediali e materiali specialistici messi a disposizione per agevolare la risposta immediata ai quesiti frequenti, in risposta alla maggiore richiesta dell'utenza.</p> <p>In questa fase si cercherà di dare risposta ai maggiori quesiti di carattere generale delle associazioni. L'attività risponde al bisogno rilevato durante la fase di analisi dei bisogni degli ETS e delle altre associazioni di essere supportati nell'affrontare i sempre più numerosi obblighi normativi. Con l'entrata in vigore del Codice del Terzo Settore, il volontariato si trova a confrontarsi con nuove sfide di carattere burocratico e amministrativo. Le organizzazioni devono aderire al Registro Unico Nazionale del Terzo Settore (RUNTS): La migrazione al RUNTS comporta nuove responsabilità in termini di trasparenza, rendicontazione e rispetto delle normative; mantenere conformità con le normative fiscali e amministrative. Le piccole organizzazioni spesso faticano a rispettare questi nuovi requisiti senza risorse dedicate.</p> <p>Obiettivi strategici di riferimento:</p> <ol style="list-style-type: none"> <li>1. Supportare e qualificare i volontari nella gestione delle loro organizzazioni, attraverso la consulenza specifica, i percorsi di formazione, gli strumenti tecnici e logistici, per rendere i volontari più consapevoli, competenti e in grado di affrontare gli aspetti gestionali e burocratici, in linea con gli adempimenti previsti dalle normative vigenti</li> <li>2. Facilitare e supportare gli ETS nei vari adempimenti e obblighi dettati dalle novità legislative, anche attraverso aggiornamenti e percorsi di accompagnamento personalizzati. Trasferendo ai volontari tramite i servizi di consulenza ed accompagnamento e attraverso i momenti formativi conoscenze, nozioni e competenze al fine di aiutarli a svolgere con maggiore efficacia e soddisfazione le proprie mansioni all'interno dell'ente di appartenenza.</li> </ol>

3. Accompagnare i volontari nella gestione delle nuove sfide legate alle trasformazioni del contesto, attraverso un supporto pratico e concreto e facilitandoli nella gestione delle incombenze burocratiche, amministrative e digitali;

L'attività di consulenza e di accompagnamento è finalizzata a migliorare, sviluppare e sostenere tutte le attività di interesse generali delle organizzazioni: dagli aspetti gestionali agli aspetti organizzativi, dalla comunicazione e promozione delle proprie attività alla rendicontazione sociale, dalla consulenza per la programmazione di piani formativi per il personale e i volontari.

Sarà compito del CSV assistere le Associazioni, aumentare le competenze interne alle organizzazioni e rispondere ai bisogni di adeguamento normativo sia attraverso consulenze dedicate sia attraverso una adeguata informazione e aggiornamento della normativa.

#### DESTINATARI

<b>Ets :</b>	250
<b>Altre organizzazioni non profit :</b>	20
<b>Cittadini/aspiranti volontari :</b>	60

I destinatari dell'azione sono Gli Enti di Terzo Settore iscritti AL RUNTS, oltre ad altri Enti senza scopo di lucro non iscritti formalmente in alcun registro; inoltre prevediamo la fornitura del servizio anche a gruppi di cittadini che intendono creare una nuova realtà associativa.

#### TEMPISTICHE E CRONOPROGRAMMA

Inizio e fine attività: l'attività di consulenza che ha l'obiettivo di orientare e di accompagnare le associazioni durerà per tutto l'anno, quindi il suo inizio e la sua conclusione coincide con l'esercizio solare.

Fasi di attuazione: l'attività si snoderà in un primo incontro richiesto dall'associazione per capire gli ambiti di bisogno da parte di quest'ultima e cercare di esaudirli durante questo incontro, qualora dovessero necessitare di altri incontri o di altri percorsi messi a disposizione dal CSV verranno dirottati verso essi.

#### COLLABORAZIONI

<b>Categoria</b>	<b>Partner</b>	<b>Eventuali azioni dell'attività</b>	<b>Tipologia di collaborazione</b>	<b>Finanziamento extra FUN</b>
CSVnet / Coordinamenti CSV regionali o interregionali	Confederazione Regionale dei Centri di Servizio per il Volontariato		Tavoli/gruppi di lavoro/riunioni	
Altro/Altri CSV	ASSOCIAZIONE CIESSEVI MILANO - ETS		Altro (Accordo di collaborazione)	
Ente pubblico locale	Comune di SAREZZO		Convenzione	

#### NUMERO E TIPOLOGIA DELLE RISORSE UMANE

**Personale dipendente** 4

L'attività è svolta dal personale dipendente dedicato.

#### MODALITÀ DI MONITORAGGIO E VERIFICA DELL'ATTIVITÀ

Somministrazione agli ETS e alle Associazioni, a campione, di alcuni periodi dell'anno, di un questionario di valutazione del servizio ricevuto.

#### RISULTATI ATTESI

<b>consulenze base effettuate :</b>	450
<b>ETS coinvolti nella consulenza base :</b>	250

#### MODALITÀ EROGATIVA INTEGRATA E PRINCIPI DELL'ARTICOLO 63

<b>a) Soggetti coinvolti</b>	Per il Gruppo Riforma sono coinvolti i seguenti soggetti: CSVnet Lombardia, 6 CSV della Lombardia.
<b>b) Risorse condivise</b>	Sono condivise le seguenti risorse: <ul style="list-style-type: none"> <li>• 1 Consulente CSVMI,</li> <li>• 1 Consulente CSV Insubria,</li> <li>• 1 Consulente CSV Monza lecco Sondrio;</li> <li>• esperti.</li> </ul>
<b>c) Descrivere l'eventuale ricaduta in termini di ottimizzazione delle risorse (Principio di economicità) e il tipo di risparmio economico, se previsto, con una stima (specificare anche se tramite eventuali contratti o convenzioni)</b>	<p>CSVnet Lombardia da alcuni anni ha avviato un Gruppo di lavoro composto da tre dei consulenti dei CSV lombardi, che ha il compito di: avviare analisi e studi di caso sulla normativa; predisporre strumenti di lavoro comuni (statuti, vademecum) da mettere a disposizione del Sistema; realizzare pagine tematiche e articoli informativi rivolti agli ETS da pubblicare sul sito internet dei CSV lombardi. Di questo lavoro beneficiano tutti i CSV e i consulenti dei singoli Centri, che oltre ad avere un punto di riferimento comune ottimizzano la gestione dei servizi interna a ciascun centro a partire dai materiali predisposti dal Gruppo di lavoro (garantendo così un risparmio in termini di ore lavoro che possono essere dedicate ad altre attività). Inoltre il gruppo dei Consulenti: si raccorda direttamente con Cantiere Terzo Settore e CSVnet; partecipa ai Tavoli Istituzionali RUNTS di Regione Lombardia.</p> <p><b>- Quantità dei costi risparmiati - presunti o realizzati</b>  <b>€ 4.000,00</b></p>
<b>d) Descrivere l'eventuale ricaduta sulla qualità del servizio (Principio di qualità)</b>	Gli operatori della consulenza del sistema lombardo possono usufruire di un primo lavoro di analisi e approfondimento delle tematiche legate alla normativa, e di strumenti di lavoro condivisi che mettono in comune sia le competenze che le diverse esperienze territoriali: dalla condivisione dei singoli casi, infatti, è possibile costruire risposte e strumenti utili a tutti i soggetti non profit del territorio lombardo e più rispondenti alle esigenze che essi esprimono.

#### ONERI

Voce di spesa	Fun	Extra fun	Totale
<b>Materie prime, sussidiarie, di consumo e merci</b>			
V1.01 - Materiali di consumo e di cancelleria	48,00	0,00	48,00
<b>TOTALE</b>	<b>48,00</b>	<b>0,00</b>	<b>48,00</b>
<b>Servizi</b>			
V2.01 - Utenze	450,00	0,00	450,00
V2.04 - Manutenzioni e riparazioni	60,00	0,00	60,00

V2.07 - Prestazioni professionali di lavoro autonomo e assimilato	6.000,00	0,00	6.000,00
V2.99 - Altri oneri per Servizi	450,00	0,00	450,00
<b>TOTALE</b>	<b>6.960,00</b>	<b>0,00</b>	<b>6.960,00</b>
<b>Godimento beni di terzi</b>			
V3.01 - Canoni di locazione sede/i CSV	2.388,50	0,00	2.388,50
V3.99 - Altri oneri per godimento beni di terzi	2.388,50	0,00	2.388,50
<b>TOTALE</b>	<b>4.777,00</b>	<b>0,00</b>	<b>4.777,00</b>
<b>Personale</b>			
V4.01 - Oneri per personale dipendente	35.740,00	0,00	35.740,00
<b>TOTALE</b>	<b>35.740,00</b>	<b>0,00</b>	<b>35.740,00</b>
<b>TOTALE</b>	<b>47.525,00</b>	<b>0,00</b>	<b>47.525,00</b>
<b>Fonti di finanziamento per le attività programmate</b>			
	<b>Fun</b>	<b>Extra fun</b>	<b>Totale</b>
Fondi da assegnazione annuale Fun	47.525,00	0,00	47.525,00
Fondi Extra Fun	0,00	0,00	0,00

<b>CLASSIFICAZIONE</b>	Consulenza, assistenza qualificata ed accompagnamento
<b>TITOLO ATTIVITÀ:</b>	Qualificare: consulenze alla gestione dell'organizzazione

<b>INQUADRAMENTO GENERALE</b>			
<b>Ambito CSV:</b>	Brescia	<b>Ambito OTC:</b>	Lombardia
<b>Anno di riferimento:</b>	2025	<b>Allegato di:</b>	Programmazione
<b>Oneri complessivi: (Assegnazione annuale FUN)</b>	50.751,00		
<b>Tipologia:</b>	Attività aggiornata		
<b>AGGIORNAMENTO ANNO PRECEDENTE</b>			
E' stata aggiunta la collaborazione con Atelier Europeo per la consulenza alla progettazione per gli ETS.			

<b>BREVE DESCRIZIONE DELL'ATTIVITÀ, DELLE MODALITÀ ATTUATIVE E DEGLI OBIETTIVI STRATEGICI DI RIFERIMENTO</b>
<p>Il CSV offre un supporto alla gestione delle associazioni attraverso consulenze che abbracciano diversi ambiti: amministrativo, giuridico-notarile, contabile e fiscale, comunicazione, progettuale, di raccolta fondi, di organizzazione interna. L'assistenza da parte degli uffici del Centro Servizi si realizza attraverso diverse modalità di accesso: telefonico, per mail, videochiamata ed uno spazio dedicato sul sito istituzionale. I servizi di consulenza, denominati "informare", sono finalizzati ad orientare ed accompagnare le associazioni nel gestire, progettare e organizzare al meglio le proprie attività.</p> <p>L'informazione e la consulenza per problematiche di semplice e media soluzione, si risolvono con l'intervento dell'operatore/consulente interno del CSV. Si attuerà una modalità di risposta maggiormente standardizzata attraverso supporti multimediali e materiali specialistici messi a disposizione per agevolare la risposta immediata ai quesiti frequenti, in risposta alla maggiore richiesta dell'utenza.</p> <p>In questa fase si cercherà di dare risposta ai maggiori quesiti di carattere generale delle associazioni. L'attività risponde al bisogno rilevato durante la fase di analisi dei bisogni degli ETS e delle altre associazioni di essere supportati nell'affrontare i sempre più numerosi obblighi normativi. Con l'entrata in vigore del Codice del Terzo Settore, il volontariato si trova a confrontarsi con nuove sfide di carattere burocratico e amministrativo. Le organizzazioni devono aderire al Registro Unico Nazionale del Terzo Settore (RUNTS): La migrazione al RUNTS comporta nuove responsabilità in termini di trasparenza, rendicontazione e rispetto delle normative; mantenere conformità con le normative fiscali e amministrative. Le piccole organizzazioni spesso faticano a rispettare questi nuovi requisiti senza risorse dedicate.</p> <p><b>Obiettivi strategici:</b></p> <ol style="list-style-type: none"> <li>1. Supportare e qualificare i volontari nella gestione delle loro organizzazioni, attraverso la consulenza specifica, i percorsi di formazione, gli strumenti tecnici e logistici, per rendere i volontari più consapevoli, competenti e in grado di affrontare gli aspetti gestionali e burocratici, in linea con gli adempimenti previsti dalle normative vigenti</li> <li>2. Facilitare e supportare gli ETS nei vari adempimenti e obblighi dettati dalle novità legislative, anche attraverso aggiornamenti e percorsi di accompagnamento personalizzati. Trasferendo ai volontari tramite i servizi di consulenza ed accompagnamento e attraverso i momenti formativi conoscenze, nozioni e competenze al fine di aiutarli a svolgere con maggiore efficacia e soddisfazione le proprie mansioni all'interno dell'ente di appartenenza.</li> </ol>

3. Accompagnare i volontari nella gestione delle nuove sfide legate alle trasformazioni del contesto, attraverso un supporto pratico e concreto e facilitandoli nella gestione delle incombenze burocratiche, amministrative e digitali;

L'attività di consulenza e di accompagnamento è finalizzata a migliorare, sviluppare e sostenere tutte le attività di interesse generali delle organizzazioni: dagli aspetti gestionali agli aspetti organizzativi, dalla comunicazione e promozione delle proprie attività alla rendicontazione sociale, dalla consulenza per la programmazione di piani formativi per il personale e i volontari.

Sarà compito del CSV assistere le Associazioni, aumentare le competenze interne alle organizzazioni e rispondere ai bisogni di adeguamento normativo sia attraverso consulenze dedicate sia attraverso una adeguata informazione e aggiornamento della normativa.

È attiva e verrà rinnovata la collaborazione con Cavarretta Assicurazioni partner nell'erogazione del servizio di consulenza assicurativa. Per l'attività di consulenza alla progettazione Atelier Europeo, associazione di cui CSV Brescia è socio fondatore, è partner di supporto all'attività e interviene quando l'ETS richiede un servizio più completo, ovvero un supporto alla stesura del progetto e alla partecipazione al bando. Mette a disposizione il suo network di progettisti nei casi in cui le organizzazioni che si recano da CSV per un supporto alla progettazione chiedano un ruolo più consistente nella progettazione e nell'eventuale gestione e rendicontazione del progetto.

#### DESTINATARI

<b>Ets :</b>	300
<b>Altre organizzazioni non profit :</b>	50
Si prevede di raggiungere i seguenti destinatari:	
<ul style="list-style-type: none"> <li>• ENTI ISCRITTI AL RUNTS: 300</li> <li>• ALTRI ENTI NON PROFIT: 50</li> </ul>	

#### TEMPISTICHE E CRONOPROGRAMMA

L'attività di consulenza con l'obiettivo di qualificare le associazioni dura per tutto l'anno, quindi il suo inizio e la sua conclusione coincide con l'esercizio solare.

Fasi di attuazione: l'attività si snoda in un percorso fatto da uno o più incontri volti a focalizzarsi sui vari aspetti, andando ad analizzare il loro caso specifico e qualificando l'organizzazione stessa, costruendo con loro la conoscenza e gli strumenti utili volti ad una corretta gestione dell'associazione.

#### COLLABORAZIONI

Categoria	Partner	Eventuali azioni dell'attività	Tipologia di collaborazione	Finanziamento extra FUN
Ente privato locale	Atelier Europeo		Altro (Network di progettisti per consulenze alla progettazione)	
Imprese private	Cavarretta Assicurazioni		Convenzione	

#### NUMERO E TIPOLOGIA DELLE RISORSE UMANE

<b>Personale dipendente</b>	4
<b>Altri collaboratori</b>	1

<b>Consulenti esterni</b>	2
<b>Volontari</b>	2
<ul style="list-style-type: none"> <li>• N. 4 personale dipendente</li> <li>• N. 1 tirocinante</li> <li>• N. 2 consulenti esterni</li> <li>• N. 2 volontari</li> </ul>	

#### MODALITÀ DI MONITORAGGIO E VERIFICA DELL'ATTIVITÀ

Somministrazione agli ETS e alle Associazioni, a campione, in alcuni periodi dell'anno, di un questionario di rilevazione del servizio.

#### RISULTATI ATTESI

**consulenze specialistiche effettuate :** 500

**ETS coinvolti nella consulenza specialistica :** 300

#### ONERI

Voce di spesa	Fun	Extra fun	Totale
<b>Materie prime, sussidiarie, di consumo e merci</b>			
V1.01 - Materiali di consumo e di cancelleria	63,00	0,00	63,00
<b>TOTALE</b>	<b>63,00</b>	<b>0,00</b>	<b>63,00</b>
<b>Servizi</b>			
V2.01 - Utenze	1.000,00	0,00	1.000,00
V2.04 - Manutenzioni e riparazioni	540,00	0,00	540,00
V2.07 - Prestazioni professionali di lavoro autonomo e assimilato	13.500,00	0,00	13.500,00
V2.99 - Altri oneri per Servizi	1.000,00	0,00	1.000,00
<b>TOTALE</b>	<b>16.040,00</b>	<b>0,00</b>	<b>16.040,00</b>
<b>Godimento beni di terzi</b>			
V3.01 - Canoni di locazione sede/i CSV	1.750,00	0,00	1.750,00
V3.02 - Altri canoni di locazione	1.750,00	0,00	1.750,00
<b>TOTALE</b>	<b>3.500,00</b>	<b>0,00</b>	<b>3.500,00</b>
<b>Personale</b>			
V4.01 - Oneri per personale dipendente	31.148,00	10.000,00	41.148,00
<b>TOTALE</b>	<b>31.148,00</b>	<b>10.000,00</b>	<b>41.148,00</b>
<b>TOTALE</b>	<b>50.751,00</b>	<b>10.000,00</b>	<b>60.751,00</b>
<b>Fonti di finanziamento per le attività programmate</b>			
Fondi da assegnazione annuale Fun	50.751,00	0,00	50.751,00
Fondi Extra Fun	0,00	10.000,00	10.000,00

#### RIEPILOGO

##### Riepilogo oneri per destinazione dell'Area di riferimento

Classificazione	Oneri previsti			
	Importo FUN Assegnazione annuale	Fondo unico FUN	Extra FUN	Totale
Art.63, c.2, lett. c)				

Evolvere: consulenze allo sviluppo dell'organizzazione	33.948,00	0,00	0,00	33.948,00
Informare: orientare e accompagnare le organizzazioni	47.525,00	0,00	0,00	47.525,00
Qualificare: consulenze alla gestione dell'organizzazione	50.751,00	0,00	10.000,00	60.751,00
<b>TOTALE</b>	<b>132.224,00</b>	<b>0,00</b>	<b>10.000,00</b>	<b>142.224,00</b>

**ART.63, C.2, LETT. D)**

<b>CLASSIFICAZIONE</b>	Informazione e comunicazione
<b>TITOLO ATTIVITÀ:</b>	Informazione e aggiornamento

**INQUADRAMENTO GENERALE**

<b>Ambito CSV:</b>	Brescia	<b>Ambito OTC:</b>	Lombardia
<b>Anno di riferimento:</b>	2025	<b>Allegato di:</b>	Programmazione
<b>Oneri complessivi: (Assegnazione annuale FUN)</b>	29.400,00		
<b>Tipologia:</b>	Attività aggiornata		

**AGGIORNAMENTO ANNO PRECEDENTE**

Per le attività legate al Sito Web e redazione generale è stata inserita la modalità erogativa integrata.

**BREVE DESCRIZIONE DELL'ATTIVITÀ, DELLE MODALITÀ ATTUATIVE E DEGLI OBIETTIVI STRATEGICI DI RIFERIMENTO**

L'attività sarà realizzata anche nel 2025 mediante la diffusione e produzione di notizie, materiali informativi e approfondimenti, che saranno resi accessibili tramite tutti i vari canali comunicativi di CSV. Le informative e gli approfondimenti riguarderanno sia temi di tipo tecnico-gestionale, sia opportunità per migliorare e far crescere l'azione del volontariato. A partire dalla valutazione di quanto avvenuto nell'ultimo anno, nel 2025 saranno pubblicate notizie riguardanti principalmente i seguenti contenuti:

- aggiornamenti normativi e adempimenti contabili, fiscali e amministrativi richiesti dalle norme di riferimento;
- bandi e opportunità di finanziamento;
- corsi e attività formative, organizzate anche dal territorio e dai partners di CSV (come il circuito della cooperazione sociale e il sistema regionale e nazionale dei CSV).
- riflessioni sui valori del volontariato;
- attività e progetti promossi da ETS;

Nel 2024 gli approfondimenti relativi alle prime due categorie di notizie saranno prodotti in collaborazione con CSVnet Lombardia e CSVnet - Cantiere Terzo Settore in attuazione dei principi di integrazione ed economicità così come descritti al punto 13 della presente scheda.

Le attività di comunicazione ed informazione si realizzano mediante diversi attività e strumenti.

Ufficio stampa: attività redazionale, diffusione e comunicazione notizie tramite sito internet, newsletter

canali social, comunicati stampa. L'organizzazione di conferenze stampa presso la sede CSV. Collaborazione con i quotidiani (Giornale di Brescia, Bresciaoggi, Voce del Popolo): redazione di rubriche ed articoli settimanali dedicati a diffondere la cultura del volontariato, far conoscere temi di rilievo per il volontariato ed informare la comunità sui progetti ed attività promossi da ETS ed organizzazioni. La rubrica radiofonica "Le Voci del Volontariato" realizzata in collaborazione con Radio BresciaSette. Ogni settimana, il martedì mattina, viene trasmessa in diretta l'intervista ad un'associazione bresciana; l'intervista realizzata viene pubblicata e diffusa sul sito del CSV e tramite podcast su Spreaker. La pubblicazione di notizie volte a diffondere la cultura del volontariato, far conoscere temi di rilievo per il volontariato sul sito e sui social network di CSV (Facebook, Instagram, XTwitter). La pubblicazione di recensioni di libri nella rubrica "Volonta-letture" sul sito del CSV.

Questa attività concorre a livello locale alle azioni “Cantiere Terzo Settore” e “Infobandi” della Programmazione CSVnet 2025. Infobandi è il portale di CSVnet, un database on line che contiene le principali opportunità di finanziamento per il volontariato e il terzo settore italiano. Cantiere Terzo Settore è un portale di informazione realizzato da CSVnet in collaborazione con il Forum nazionale del terzo settore a supporto dei Csv, dei dirigenti e degli operatori degli enti del terzo settore e degli enti non profit, di professionisti, avvocati, giornalisti, pubblica amministrazione e tutti i soggetti interessati a comprendere i principali cambiamenti portati dalla riforma. Le notizie di Infobandi e Cantiere Terzo Settore saranno veicolate e diffuse a livello provinciale.

L'attività risponde ai seguenti bisogni rilevati: promuovere il volontariato e le associazioni; ampliare la cultura della solidarietà; favorire il ricambio generazionale e coinvolgimento dei giovani negli ETS; aiutare il volontariato a diventare protagonista del welfare locale, creare e nutrire la rete delle associazioni, essere supportati nello sviluppo delle capacità comunicative; trasmettere temi e questioni alla cittadinanza, attribuendo una funzione culturale al proprio agire.

Obiettivi strategici di riferimento:

1. Promuovere la cultura e i valori del volontariato nonché la crescita della cultura della solidarietà affinché siano visibili e condivisi nella comunità locale; attraverso percorsi formativi e di orientamento rivolti ai cittadini, azioni di comunicazione e informazione, la ricerca e l'accesso al patrimonio di dati, letterario e culturale del terzo settore;
2. Promuovere il volontariato e la partecipazione sociale, in particolar modo tra i giovani, favorendo l'incontro con le associazioni e offrendo l'opportunità di mettersi alla prova in esperienze di volontariato, di Servizio Civile Universale, Corpo Europeo di Solidarietà, esperienze di PCTO o Service Learning.

Le attività di comunicazione ed informazione hanno come obiettivo diffondere e promuovere informazioni utili e temi di rilievo per il volontariato e la cittadinanza, oltre a diffondere iniziative e progetti legati al mondo del volontariato per rendere visibili le risposte ai bisogni sociali che i volontari danno, il loro valore ed impatto.

Obiettivi specifici dell'azione:

- Diffusione della cultura del volontariato
- Reclutamento nuovi volontari
- Promozione del lavoro degli ETS
- Approfondimento delle tematiche inerenti al volontariato attraverso seminari e incontri.

## DESTINATARI

<b>Ets :</b>	300
<b>Cittadini/aspiranti volontari :</b>	400
<b>Iscritti a Facebook :</b>	4300
<b>Follower Instagram :</b>	1026

I destinatari diretti sono gli stessi volontari, gli ETS e le organizzazioni no profit in generale, i cittadini, e tutti gli stakeholders del volontariato, tra cui gli Enti Pubblici, interessati a ricevere aggiornamenti relativi alle tematiche del Terzo Settore e del volontariato. Non è possibile distinguere precisamente i numeri delle singole categorie di destinatari ma si stima, sulla base dei numeri ottenuti nel presente anno di attività, che il servizio raggiungerà almeno:

- ODV e altri ETS con volontari, volontari singoli e gruppi informali, aspiranti volontari: 300
- Cittadini e aspiranti volontari, ETS ed altre organizzazioni no profit, volontari singoli e gruppi informali, contatti della banca dati n. 9.000 di cui almeno 400 ETS
- Cittadini e volontari visitatori unici del sito di CSV Brescia: 25.000
- Cittadini e volontari lettori del Giornale di Brescia, Bresciaoggi e La Voce del Popolo: 55.000
- Cittadini ascoltatori di Radio Brescia Sette: 25.000
- Contatti della newsletter: 3930
- Iscritti alla pagina Facebook: 4300
- Follower del profilo Instagram: 1026

## TEMPISTICHE E CRONOPROGRAMMA

L'attività sarà realizzata durante tutto l'anno con la pubblicazione quotidiana di notizie e informative.

L'area comunicazione di CSV anche in base alle richieste raccolte predispose un piano comunicazione ed un calendario con le date di pubblicazione degli articoli e rubriche. Tutte le attività sopra descritte hanno una durata annuale. La valutazione dell'attività (svolta tramite interviste a campione e focus group) viene realizzata almeno due volte l'anno solitamente con lo stato di avanzamento nel mese di giugno e a fine anno.

## COLLABORAZIONI

<b>Categoria</b>	<b>Partner</b>	<b>Eventuali azioni dell'attività</b>	<b>Tipologia di collaborazione</b>	<b>Finanziamento extra FUN</b>
CSVnet / Coordinamenti CSV regionali o interregionali	Confederazione Regionale dei Centri di Servizio per il Volontariato		Altro (sito e redazione generale)	
CSVnet / Coordinamenti CSV regionali o interregionali	Csvnet Nazionale		Altro (Cantiere Terzo Settore)	
Altre Fondazioni	La Fondazione "Opera Diocesana San Francesco di Sales"		Altro (accordo)	
Agenzie di stampa/media	Editoriale Bresciana		Altro (accordo)	
Agenzie di stampa/media	Società Athesis		Altro (accordo)	
Ordini professionali	Ordine dei Commercialisti di Brescia		Altro (articoli dedicati a ETS sulla Rivista dell'Ordine Brescia Futuro)	

## NUMERO E TIPOLOGIA DELLE RISORSE UMANE

<b>Personale dipendente</b>	1
<b>Consulenti esterni</b>	1
<b>Volontari</b>	1
<b>Volontari SCU</b>	1

L'azione è realizzata da uno staff di 2 operatori (1 interno e 1 esterno) dedicati a tempo parziale coadiuvati da 1 volontaria e 1 operatore volontario del Servizio Civile Universale. Tutti gli operatori sono in possesso delle adeguate qualifiche professionali e formative necessarie (lauree, accreditamenti, ecc.).

## MODALITÀ DI MONITORAGGIO E VERIFICA DELL'ATTIVITÀ

L'area Comunicazione valuta l'esito delle attività di informazione e attraverso le seguenti modalità:

1. Riunioni della redazione e focus group;

2. Rilevazione dati accesso al sito e social;

Il risultato dell'analisi complessiva di tutti i parametri viene tenuto come base per la riprogrammazione delle attività successive.

Tra gli indicatori di risultato specifici saranno individuati inoltre:

- Numero articoli pubblicati;
- Numero eventi degli ETS diffusi;
- Numero interviste radiofoniche realizzate;
- Numero comunicati stampa diffusi;
- Numero di conferenze stampa organizzate.

#### RISULTATI ATTESI

<b>Articoli pubblicati :</b>	80
<b>Conferenze stampa :</b>	5
<b>interviste radiofoniche :</b>	25
<b>Newsletter :</b>	30

Per il 2025 prevediamo la realizzazione di:

- 80 Articoli pubblicati su Bresciaoggi, Giornale di Brescia e La Voce del Popolo;
- 10 comunicati stampa prodotti e inviati;
- 30 newsletter inviate;
- 25 Rubriche radiofoniche "Le Voci del Volontariato" realizzate e pubblicate sul sito;
- 5 conferenze stampa realizzate.

#### MODALITÀ EROGATIVA INTEGRATA E PRINCIPI DELL'ARTICOLO 63

<b>a) Soggetti coinvolti</b>	Per le attività del Sito e redazione Generale CSVnet Lombardia, 6 CSV della Lombardia, CSVnet; 1 unica piattaforma web.
<b>b) Risorse condivise</b>	Un unico sito per i 6 CSV della Lombardia, 1 operatore della Comunicazione del CSV Lombardia sud, 1 società di manutenzione del sito.
<b>c) Descrivere l'eventuale ricaduta in termini di ottimizzazione delle risorse (Principio di economicità) e il tipo di risparmio economico, se previsto, con una stima (specificare anche se tramite eventuali contratti o convenzioni)</b>	CSV Brescia usufruisce dell'unica piattaforma (www.csvlombardia.it), messa a disposizione da CSVnet Lombardia a partire dal 2016, per informare il volontariato del proprio territorio e diffondere le notizie che lo riguardano. Il sistema CSVnet Lombardia mette, inoltre, a disposizione un operatore della Redazione Regionale che si occupa della pubblicazione delle notizie informative di carattere regionale, oltre a coordinare il lavoro dei comunicatori dei 6 CSV della Lombardia (formazione e aggiornamento) garantendo così un risparmio di risorse (umane ed economiche) deputate alla produzione dei contenuti. Sul sito sono pubblicati tutti gli strumenti di lavoro a favore degli ETS prodotti dall'area consulenza, è presente il collegamento diretto a infobandi (la piattaforma promossa da CSVnet per la ricerca bandi) e vengono pubblicate tutte le notizie di Cantiere Terzo Settore (punto di riferimento nazionale per gli approfondimenti sugli adempimenti normativi degli ETS). L'operatore regionale, inoltre, si interfaccia direttamente con la società esterna incaricata della manutenzione del sito, per monitorare il suo funzionamento e intervenire direttamente in caso di necessità. Sono, infine, centralizzate tutte le spese di gestione del sito, oltre

	<p>all'acquisto di licenze e abbonamenti per i software necessari al suo funzionamento, compreso il sistema utilizzato per l'invio delle newsletter. Nel corso del 2025 i 6 CSV lombardi intendono, inoltre, avviare un percorso di ripensamento del sito a partire da un lavoro di analisi della fruibilità del servizio da parte degli ETS. Il risparmio presunto è pari a 28.000€: 13.000€ grazie all'azione realizzata a livello di sistema lombardo, 5.000€ grazie al portale InfoBandi e 10.000€ grazie ai contenuti prodotti da Cantiere Terzo Settore.</p> <p><b>- Quantità dei costi risparmiati - presunti o realizzati</b>  <b>€ 28.000,00</b></p>
<p><b>d) Descrivere l'eventuale ricaduta sulla qualità del servizio (Principio di qualità)</b></p>	<p>Il sito unico permette la diffusione omogenea e uniforme delle notizie, evita la moltiplicazione delle informazioni, garantisce una comunicazione più efficace. Fornisce, inoltre, garanzia di informazioni, notizie e approfondimenti in collegamento con il nazionale.</p>

<b>ONERI</b>			
<b>Voce di spesa</b>	<b>Fun</b>	<b>Extra fun</b>	<b>Totale</b>
<b>Materie prime, sussidiarie, di consumo e merci</b>			
V1.01 - Materiali di consumo e di cancelleria	13.550,00	0,00	13.550,00
<b>TOTALE</b>	<b>13.550,00</b>	<b>0,00</b>	<b>13.550,00</b>
<b>Servizi</b>			
V2.01 - Utenze	250,00	0,00	250,00
V2.04 - Manutenzioni e riparazioni	100,00	0,00	100,00
V2.07 - Prestazioni professionali di lavoro autonomo e assimilato	5.900,00	0,00	5.900,00
V2.99 - Atri oneri per Servizi	200,00	0,00	200,00
<b>TOTALE</b>	<b>6.450,00</b>	<b>0,00</b>	<b>6.450,00</b>
<b>Godimento beni di terzi</b>			
V3.01 - Canoni di locazione sede/i CSV	950,00	0,00	950,00
V3.02 - Altri canoni di locazione	950,00	0,00	950,00
<b>TOTALE</b>	<b>1.900,00</b>	<b>0,00</b>	<b>1.900,00</b>
<b>Personale</b>			
V4.01 - Oneri per personale dipendente	7.500,00	0,00	7.500,00
<b>TOTALE</b>	<b>7.500,00</b>	<b>0,00</b>	<b>7.500,00</b>
<b>TOTALE</b>	<b>29.400,00</b>	<b>0,00</b>	<b>29.400,00</b>
<b>Fonti di finanziamento per le attività programmate</b>			
	<b>Fun</b>	<b>Extra fun</b>	<b>Totale</b>
Fondi da assegnazione annuale Fun	29.400,00	0,00	29.400,00
Fondi Extra Fun	0,00	0,00	0,00

<b>CLASSIFICAZIONE</b>	Informazione e comunicazione
<b>TITOLO ATTIVITÀ:</b>	Promozione delle attività delle associazioni

<b>INQUADRAMENTO GENERALE</b>			
<b>Ambito CSV:</b>	Brescia	<b>Ambito OTC:</b>	Lombardia
<b>Anno di riferimento:</b>	2025	<b>Allegato di:</b>	Programmazione
<b>Oneri complessivi: (Assegnazione annuale FUN)</b>	8.270,00		
<b>Tipologia:</b>	Attività identica all'anno precedente		

### **BREVE DESCRIZIONE DELL'ATTIVITÀ, DELLE MODALITÀ ATTUATIVE E DEGLI OBIETTIVI STRATEGICI DI RIFERIMENTO**

CSV Brescia sostiene gli Enti del Terzo Settore e le organizzazioni nella diffusione e comunicazione delle loro iniziative e progetti alla cittadinanza. CSV diffonde, tramite la “Bacheca del Volontariato”, le ricerche di nuovi volontari da parte delle organizzazioni bresciane. CSV raccoglie e diffonde notizie utili alle organizzazioni ed ETS. Le informazioni vengono pubblicate sul sito internet, nella newsletter, nei quotidiani e settimanali locali e sui principali social.

Il sostegno al volontariato nella promozione delle proprie attività viene perseguito attraverso diverse modalità:

- le consulenze per comunicarsi;
- la diffusione di comunicati stampa delle associazioni;
- la pubblicazione degli eventi, delle proposte, delle iniziative promosse dalle associazioni bresciane sul sito e sui social network di CSV (Facebook, Instagram, XTwitter);
- la redazione di articoli dedicati alle associazioni (o relativi a eventi, proposte, progetti promossi dalle associazioni) sui quotidiani locali
- la pubblicazione degli eventi, delle proposte, delle iniziative promosse dalle associazioni bresciane presso la sede del CSV (bacheca cartacea).

Il supporto alla promozione e comunicazione delle attività può essere richiesto attraverso tutti i canali di contatto. Verrà erogato sia via email che attraverso incontri in presenza – presso la sede centrale del CSV, o video call. In caso di necessità l’incontro/call verrà svolto previo appuntamento. Il servizio sarà erogato da personale interno qualificato, attraverso consulenze, incontri, in presenza o a distanza, nei quali sono fornite informazioni e indicazioni, sia di carattere generale, che per il caso specifico. Il servizio è gratuito.

L’attività risponde ai seguenti bisogni rilevati: ricambio generazionale e coinvolgimento dei giovani; essere supportati nello sviluppo delle capacità comunicative, costruire connessioni e attivare forme di collaborazione tra Enti del Terzo Settore e altre realtà del territorio e ampliare la cultura della solidarietà.

#### **Obiettivo strategico di riferimento:**

2. Promuovere il volontariato e la partecipazione sociale, in particolar modo tra i giovani, favorendo l’incontro con le associazioni e offrendo l’opportunità di mettersi alla prova in esperienze di volontariato, di Servizio Civile Universale, Corpo Europeo di Solidarietà, esperienze di PCTO o Service Learning.

#### **Obiettivo/i specifico/i dell’azione:**

- Diffondere i valori e la cultura del volontariato;
- Favorire il ricambio generazionale e promuovere il coinvolgimento dei giovani nelle attività degli ETS;

- Fornire approfondimenti sulle tematiche inerenti il volontariato · Informare la cittadinanza sulle attività ed iniziative attuate dalle associazioni bresciane;
- Sollecitare e sensibilizzare i media locali affinché offrano maggiore spazio e visibilità alle associazioni di volontariato e agli ETS;
- Favorire il reclutamento nuovi volontari.

## DESTINATARI

**Ets :** 100

**Ets - di cui Sez. Odv :** 50

Destinatari di questa attività sono gli ETS , le associazioni, i gruppi informali, i volontari operanti in Brescia e provincia. 100 Enti di terzo settore e altre associazioni, di cui almeno il 50% Odv e 50 altre associazioni. Tale numero è definito sulla base del numero medio di soggetti destinatari delle consulenze su queste tematiche, degli ultimi 2 anni.

## TEMPISTICHE E CRONOPROGRAMMA

L'attività di supporto alla promozione e comunicazione delle attività per gli enti di terzo settore e le altre associazioni è attiva tutto l'anno.

## COLLABORAZIONI

Categoria	Partner	Eventuali azioni dell'attività	Tipologia di collaborazione	Finanziamento extra FUN

## NUMERO E TIPOLOGIA DELLE RISORSE UMANE

**Personale dipendente** 1

**Volontari SCU** 1

1 dipendente a tempo parziale.

1 operatore del Servizio Civile Universale a tempo parziale.

## MODALITÀ DI MONITORAGGIO E VERIFICA DELL'ATTIVITÀ

Il sistema di monitoraggio interno, supportato software Gestionale CSV, permette di registrare per ogni consulenza di supporto alla promozione e comunicazione delle attività una serie di dati utili, quali: data e ora di inizio e fine, durata in minuti dell'erogazione, soggetto/i destinatario/i immediato/i del servizio (con l'identificazione puntuale dell'anagrafica).

Tra gli indicatori di risultato specifici saranno individuati inoltre:

- Numero di ETS che accedono a questo tipo di servizio, nell'anno
- Numero post pubblicati sui social network di CSV relativi a ETS

## RISULTATI ATTESI

**Altri Enti non profit destinatari dell'erogazione :** 50

**Ets destinatari delle erogazioni :** 100

**n. notizie pubblicate a supporto delle attività delle associazioni :** 300

Eventuali ulteriori informazioni su risultati e indicatori.

È prevista la realizzazione di:

- 300 notizie pubblicate sul sito e social network a supporto della promozione delle attività delle associazioni;
- Almeno 100 ETS associazioni destinatari del servizio (coinvolti) di cui 50 Ody;
- Almeno 50 altri enti non profit coinvolti.

<b>ONERI</b>			
<b>Voce di spesa</b>	<b>Fun</b>	<b>Extra fun</b>	<b>Totale</b>
<b>Materie prime, sussidiarie, di consumo e merci</b>			
V1.01 - Materiali di consumo e di cancelleria	50,00	0,00	50,00
<b>TOTALE</b>	<b>50,00</b>	<b>0,00</b>	<b>50,00</b>
<b>Servizi</b>			
V2.01 - Utenze	270,00	0,00	270,00
V2.04 - Manutenzioni e riparazioni	100,00	0,00	100,00
V2.07 - Prestazioni professionali di lavoro autonomo e assimilato	3.000,00	0,00	3.000,00
V2.99 - Altri oneri per Servizi	100,00	0,00	100,00
<b>TOTALE</b>	<b>3.470,00</b>	<b>0,00</b>	<b>3.470,00</b>
<b>Godimento beni di terzi</b>			
V3.01 - Canoni di locazione sede/i CSV	375,00	0,00	375,00
V3.02 - Altri canoni di locazione	375,00	0,00	375,00
<b>TOTALE</b>	<b>750,00</b>	<b>0,00</b>	<b>750,00</b>
<b>Personale</b>			
V4.01 - Oneri per personale dipendente	4.000,00	0,00	4.000,00
<b>TOTALE</b>	<b>4.000,00</b>	<b>0,00</b>	<b>4.000,00</b>
<b>TOTALE</b>	<b>8.270,00</b>	<b>0,00</b>	<b>8.270,00</b>
<b>Fonti di finanziamento per le attività programmate</b>			
<b>Fun</b>		<b>Extra fun</b>	<b>Totale</b>
Fondi da assegnazione annuale Fun	8.270,00	0,00	8.270,00
Fondi Extra Fun	0,00	0,00	0,00

<b>RIEPILOGO</b>				
<b>Riepilogo oneri per destinazione dell'Area di riferimento</b>				
<b>Classificazione</b>	<b>Oneri previsti</b>			
	Importo FUN Assegnazione annuale	Fondo unico FUN	Extra FUN	Totale
Art.63, c.2, lett. d)				
Informazione e aggiornamento	29.400,00	0,00	0,00	29.400,00
Promozione delle attività delle associazioni	8.270,00	0,00	0,00	8.270,00
<b>TOTAL</b>	<b>37.670,00</b>	<b>0,00</b>	<b>0,00</b>	<b>37.670,00</b>

**ART.63, C.2, LETT. E)**

<b>CLASSIFICAZIONE</b>	Ricerca e documentazione
<b>TITOLO ATTIVITÀ:</b>	Banca dati e documentazione

**INQUADRAMENTO GENERALE**

<b>Ambito CSV:</b>	Brescia	<b>Ambito OTC:</b>	Lombardia
<b>Anno di riferimento:</b>	2025	<b>Allegato di:</b>	Programmazione
<b>Oneri complessivi: (Assegnazione annuale FUN)</b>	5.450,00		
<b>Tipologia:</b>	Attività aggiornata		

**AGGIORNAMENTO ANNO PRECEDENTE**

Nella scheda è stata aggiunta la collaborazione con Cerisvico dell'Università Cattolica di Milano e CSV Milano, per la realizzazione di un progetto di ricerca dal titolo "PRIN - Profilazione del volontariato tradizionale, episodico e online: dall'impegno civico alla rete collaborativa locale".

**BREVE DESCRIZIONE DELL'ATTIVITÀ, DELLE MODALITÀ ATTUATIVE E DEGLI OBIETTIVI STRATEGICI DI RIFERIMENTO****Biblioteca specializzata**

Con riferimento agli "indirizzi strategici generali triennali da perseguirsi attraverso le risorse del FUN per il triennio 2025-2027" della Fondazione ONC, Il Csv prende parte al percorso, promosso da CSVnet, finalizzato alla creazione di un sistema unico e integrato del patrimonio librario dei Csv italiani.

La mappatura dei patrimoni documentali dei Csv, realizzata nel corso del 2024, ha avviato il processo di costruzione di una piattaforma nazionale, il cui obiettivo finale è quello di raccogliere e rendere fruibili i materiali presenti nelle biblioteche e centri di documentazione dei Csv, attraverso la creazione di un unico punto di accesso a un patrimonio condiviso, accessibile a tutti gli operatori del terzo settore e ai cittadini interessati.

Il Centro di documentazione nazionale si avvale del software bibliotecario BiblioWin che offre l'opportunità di creare un sistema informativo in grado di valorizzare al massimo il patrimonio documentale dei Csv e di renderlo accessibile a un pubblico sempre più ampio, offrendo agli utenti una serie di funzionalità avanzate

Il Csv partecipa alla realizzazione dell'intero progetto attraverso le seguenti attività:

- Messa a disposizione del proprio patrimonio librario;
- Messa a disposizione di una risorsa interna (personale dipendente) per 100 ore indicative per la catalogazione del patrimonio documentale di Csv Brescia in BiblioWin;

Nel corso del 2025 queste attività si integreranno alla gestione ordinaria della biblioteca e del centro di documentazione, che prevederà:

- la messa a disposizione di un patrimonio di 2300 libri oltre ad una serie di riviste specialistiche sul volontariato e sui temi ad esso connessi.
- Messa a disposizione temporanea di spazi per la consultazione, postazione wifi.
- Servizio di prestito delle monografie e materiale audio/video a titolo gratuito.

Il servizio di biblioteca è offerto a tutte le persone interessate e consiste nella consultazione gratuita presso la sede CSV di monografie, periodici e documenti su supporto multimediale e nell'attività di prestito degli stessi.

I temi dei documenti sono legati al volontariato, al Terzo Settore, al welfare in senso lato, sia dal punto di vista tecnico che da quello più divulgativo.

Per la consultazione da parte di persone esterne al CSV è necessario contattare la segreteria via mail, oppure telefonare per prenotare la sala, sede dei documenti, negli orari di apertura della sede CSV ed eventualmente l'operatore di supporto alla consultazione. Il prestito avviene con registrazione dei dati della persona. La consultazione da parte di collaboratori e operatori è libera, il prestito avviene attraverso la segnalazione all'operatore della richiesta di prestito, il quale provvede alla registrazione del prestito. La richiesta ricevuta viene gestita entro le 48 ore. Viene riservata la sala per almeno 3 ore.

1. L'attività risponde all'obiettivo strategico di **Promuovere la cultura e i valori del volontariato**, far crescere la cultura della solidarietà affinché siano visibile e condivisa nella comunità locale, attraverso l'accesso al patrimonio letterario e culturale del terzo settore;
2. **Garantire l'accesso ad un ricco patrimonio documentale** attorno ai temi del volontariato, del terzo settore e delle politiche sociali anche attraverso la Biblioteca del CSV Brescia e il Centro studi e documentazione di CSVnet.

Il servizio è attivo durante tutto l'anno negli orari di apertura del CSV Brescia.

### **Accesso alla biblioteca**

1. Gestione dell'appuntamento
2. Accesso e supporto dell'operatore;
3. Registrazione del prestito;
4. Verifica della restituzione;
5. Compilazione report.

### **Volontature**

Proseguirà nel 2025 la pubblicazione delle recensioni di alcuni testi presenti nella nostra biblioteca curate da volontari del Csv. Le fasi di realizzazione dell'attività consistono in:

1. Selezione del testo da parte del volontario;
2. Valutazione della recensione da parte dell'operatore CSV;
3. Pubblicazione della recensione sullo spazio web di CSV e sulla pagina Facebook.

### **Storie di vita in un film**

Durante il 2024 abbiamo avviato la creazione di un servizio di raccolta di titoli di prodotti cinematografici che hanno a tema il mondo del Terzo Settore, dal titolo "Storie di vita in un film" negli ultimi mesi del 2024 prevediamo la prima pubblicazione sul nostro sito web e nel 2025 la rassegna verrà implementata sia attraverso il costante lavoro di ricerca di nuove proposte di film da parte dell'operatore interno a Csv, sia attraverso il contributo dell'utenza che potrà compilare un form per suggerire nuovi titoli da aggiungere. I suggerimenti ricevuti, previa verifica da parte dell'operatore, saranno inseriti nel catalogo.

### **Banca dati – Gestionale Csv**

Il CSV lavorerà per migliorare la qualità dei dati inseriti nella banca dati "Gestionale Csv Lombardia" per poter aver una fotografia sempre più aggiornata e puntuale del volontariato. Ad oggi la Banca dati del Csv Brescia annovera 5450 enti non profit. L'implementazione della banca dati avviene secondo due modalità:

1. verifica e aggiornamento delle anagrafiche degli enti e delle persone attraverso il contatto diretto, o telefonico o e-mail;
2. promozione presso tutti gli utenti dell'utilizzo di brescia.mycsv.it (con supporto alla registrazione e all'utilizzo e all'aggiornamento dei dati in modo autonomo dei dati dell'associazione).

L'attività risponde al bisogno di ampliare la cultura della solidarietà e diffondere i valori del volontariato.

Obiettivo strategico di riferimento:

**Garantire l'accesso ad un ricco patrimonio documentale** attorno ai temi del volontariato, del terzo settore e delle politiche sociali anche attraverso la banca dati gestionale;

Nel corso del 2024 è stato sottoscritto un accordo di collaborazione con il CERISVICO dell'Università Cattolica di Milano e CSV Milano per la collaborazione nella realizzazione del Progetto di ricerca dal titolo

"PRIN - Profilazione del volontariato tradizionale, episodico e online: dall'impegno civico alla rete collaborativa locale" finanziato dal Bando PRIN, le attività, descritte nel documento allegato, proseguiranno nel 2025.

#### DESTINATARI

<b>Ets :</b>	500
<b>Cittadini/aspiranti volontari :</b>	30
<b>Altre organizzazioni non profit :</b>	10

I destinatari sono i volontari, gli ETS, gli enti locali, altri soggetti del terzo settore, studenti, operatori e collaboratori interni a Csv e la cittadinanza più in generale.

Csv prevede di:

- aggiornare le anagrafiche di almeno 500 ETS;

- raggiungere almeno 40 tra ETS, altre associazioni, volontari, cittadini, studenti, operatori e collaboratori interni al CSV per l'accesso al servizio di prestito libri della biblioteca specializzata e per la segnalazione di film da aggiungere alla rubrica "Storie di vita in un film".

#### TEMPISTICHE E CRONOPROGRAMMA

L'aggiornamento dei dati e record della banca dati è svolto in maniera continuativa per tutto l'anno, così come le attività legate alla biblioteca.

#### COLLABORAZIONI

<b>Categoria</b>	<b>Partner</b>	<b>Eventuali azioni dell'attività</b>	<b>Tipologia di collaborazione</b>	<b>Finanziamento extra FUN</b>
CSVnet / Coordinamenti CSV regionali o interregionali	Confederazione Regionale dei Centri di Servizio per il Volontariato		Altro (Referente unico del sistema gestionale per le problematiche emergenti tecniche)	
CSVnet / Coordinamenti CSV regionali o interregionali	Csvnet Nazionale		Altro (Fornitura del Gestionale e Centro Unico di documentazione)	
Altro/Altri CSV	ASSOCIAZIONE CIESSEVI MILANO - ETS		Protocollo d'intesa	
Università	Università Cattolica del Sacro Cuore		Protocollo d'intesa	

#### NUMERO E TIPOLOGIA DELLE RISORSE UMANE

<b>Personale dipendente</b>	8
<b>Volontari</b>	3
<b>Volontari SCU</b>	1
<b>Altri collaboratori</b>	1

## BANCA DATI

L'attività di aggiornamento della banca dati del Gestionale interno viene effettuata da tutto il personale dipendente, oltre a un volontario e un operatore volontario del Servizio Civile Universale.

## BIBLIOTECA SPECIALIZZATA

Un operatore si occupa della ricezione delle richieste di accesso al patrimonio documentale e della prenotazione della sala, nonché della catalogazione del patrimonio librario; lo stesso operatore si occupa della ricezione delle proposte di film da inserire nelle "storie di vita in un film";

Un operatore referente della comunicazione seleziona e propone i testi ai volontari delle volontalettore, inoltre provvede alla revisione delle recensioni e alla pubblicazione sul sito web;

Due volontari si occupano della lettura e stesura della recensione personale.

Un operatore parteciperà alle azioni del progetto di ricerca "Profilazione del volontariato..." attraverso la partecipazione alla cabina di regia e la diffusione a livello locale delle attività del progetto.

## MODALITÀ DI MONITORAGGIO E VERIFICA DELL'ATTIVITÀ

### GESTIONALE INTERNO

Il sistema permette di aggiornare tutte le anagrafiche e di verificare il numero di associazioni/persone fisiche che utilizzano [brescia.mycsv.it](http://brescia.mycsv.it)

### BIBLIOTECA

La verifica dell'attività di consultazione delle monografie avviene a fine anno con la rilevazione degli accessi alla biblioteca.

A fine anno viene fatta una verifica delle monografie per quelle di contenuto tecnico, nel caso siano considerate obsolete, le stesse vengono depennate dalla biblioteca ed eliminate.

Per le "Volontalettore" e "Storie di vita in un film" l'operatore monitora e valuta dal punto di vista contenutistico la recensione consegnata dal volontario prima di pubblicarla sul sito web.

## RISULTATI ATTESI

<b>accessi alla biblioteca :</b>	40
<b>Film suggeriti :</b>	10
<b>recensioni pubblicate Volontalettore :</b>	2
<b>Schede Film pubblicate :</b>	5

Indicatori:

n. schede di presentazione dei libri di Volontalettore;

n. schede film pubblicate nella rubrica "Storie di vita in un film";

n. schede film suggerite per la pubblicazione nella rubrica "Storie di vita in un film".

n. accessi al servizio di prestito

## MODALITÀ EROGATIVA INTEGRATA E PRINCIPI DELL'ARTICOLO 63

<b>a) Soggetti coinvolti</b>	CSVnet Lombardia, 6 CSV della Lombardia, CSVnet.
<b>b) Risorse condivise</b>	Banca dati azione condivisa con CSVnet Lombardia, 6 CSV della Lombardia, 1 operatore di CSV Lombardia Sud, CSVnet.
<b>c) Descrivere l'eventuale ricaduta in termini di</b>	CSV Brescia utilizza il software gestionale messo a disposizione da CSVnet per la gestione della banca dati anagrafiche e la registrazione delle attività realizzate. Il Sistema Lombardo dei CSV si è, inoltre, dotato di un referente

<b>ottimizzazione delle risorse (Principio di economicità) e il tipo di risparmio economico, se previsto, con una stima (specificare anche se tramite eventuali contratti o convenzioni)</b>	<p>unico del sistema gestionale, che si occupa di tutte le problematiche legate al suo utilizzo, della formazione e degli aggiornamenti degli operatori; il referente unico partecipa, inoltre, alla Community Software gestionale di CSVnet per lo scambio e il confronto di pratiche, facendo da riferimento per tutto il sistema lombardo e producendo così un risparmio di risorse (umane ed economiche) anche per CSV Brescia. CSVnet Lombardia nel 2025 intende avviare un lavoro di sistematizzazione dell'inserimento dei dati (anagrafica delle associazioni, modalità di erogazione dei servizi) all'interno del gestionale con la finalità di rendere sempre più omogenei e confrontabili i dati prodotti dai CSV Lombardi. Il risparmio presunto è pari a 6.000€, di cui 5.000€ grazie all'apporto di CSVnet (costo medio annuo per un software gestionale comprensivo di canone di manutenzione, sviluppo, formazione e assistenza all'utilizzo) e 1.000€ grazie a CSVnet Lombardia (risparmio del costo orario stimato per una risorsa umana interna dedicata).</p>
<b>d) Descrivere l'eventuale ricaduta sulla qualità del servizio (Principio di qualità)</b>	<p>Il referente unico permette una velocizzazione nella risoluzione dei problemi di natura tecnica della piattaforma gestionale e si raccorda a titolo unico con il nazionale per richieste di implementazione delle modalità di erogazione. L'utilizzo del sistema unico permette di facilitare l'uniformità di rilevazione dei dati e la produzione di informazioni nelle modalità richieste da ONC.</p>

<b>ONERI</b>			
<b>Voce di spesa</b>	<b>Fun</b>	<b>Extra fun</b>	<b>Totale</b>
<b>Materie prime, sussidiarie, di consumo e merci</b>			
V1.01 - Materiali di consumo e di cancelleria	50,00	0,00	50,00
<b>TOTALE</b>	<b>50,00</b>	<b>0,00</b>	<b>50,00</b>
<b>Servizi</b>			
V2.01 - Utenze	200,00	0,00	200,00
V2.04 - Manutenzioni e riparazioni	100,00	0,00	100,00
V2.99 - Altri oneri per Servizi	200,00	0,00	200,00
<b>TOTALE</b>	<b>500,00</b>	<b>0,00</b>	<b>500,00</b>
<b>Godimento beni di terzi</b>			
V3.01 - Canoni di locazione sede/i CSV	700,00	0,00	700,00
V3.02 - Altri canoni di locazione	700,00	0,00	700,00
<b>TOTALE</b>	<b>1.400,00</b>	<b>0,00</b>	<b>1.400,00</b>
<b>Personale</b>			
V4.01 - Oneri per personale dipendente	3.500,00	0,00	3.500,00
<b>TOTALE</b>	<b>3.500,00</b>	<b>0,00</b>	<b>3.500,00</b>
<b>TOTALE</b>	<b>5.450,00</b>	<b>0,00</b>	<b>5.450,00</b>
<b>Fonti di finanziamento per le attività programmate</b>			
Fondi da assegnazione annuale Fun	5.450,00	0,00	5.450,00
Fondi Extra Fun	0,00	0,00	0,00

## **RIEPILOGO**

**Riepilogo oneri per destinazione dell'Area di riferimento**

Classificazione	Oneri previsti			
	Importo FUN Assegnazione annuale	Fondo unico FUN	Extra FUN	Totale
Art.63, c.2, lett. e)				
Banca dati e documentazione	5.450,00	0,00	0,00	5.450,00
<b>TOTALE</b>	<b>5.450,00</b>	<b>0,00</b>	<b>0,00</b>	<b>5.450,00</b>

**ART.63, C.2, LETT. F)****CLASSIFICAZIONE**

Supporto tecnico - logistico

**TITOLO ATTIVITÀ:**

Supporto logistico e strumenti per il volontariato

**INQUADRAMENTO GENERALE****Ambito CSV:**

Brescia

**Ambito OTC:**

Lombardia

**Anno di riferimento:**

2025

**Allegato di:**

Programmazione

**Oneri complessivi:  
(Assegnazione  
annuale FUN)**

33.640,36

**Tipologia:**

Attività aggiornata

**AGGIORNAMENTO ANNO PRECEDENTE**

Inserita la parte relativa all'organizzazione di un incontro condiviso di presentazione del prodotto Verif!co – gli Strumenti digitali del Terzo Settore aperto a tutti gli ETS della Lombardia in Modalità erogativa integrata e principi dell'articolo 63.

**BREVE DESCRIZIONE DELL'ATTIVITÀ, DELLE MODALITÀ ATTUATIVE E DEGLI OBIETTIVI STRATEGICI DI RIFERIMENTO**

L'attività di supporto logistico è finalizzata a facilitare e promuovere l'operatività dei volontari, attraverso la messa a disposizione temporanea di spazi, strumenti ed attrezzature. CSV mette a disposizione la propria sala formazione e gli uffici per riunioni, incontri e conferenze. L'attività è dedicata ai volontari, agli Enti di Terzo Settore e alle altre associazioni. Alcune associazioni tra cui Forum Provinciale del Terzo Settore di Brescia, Atelier Europeo e Volontari per Brescia hanno temporaneamente la sede legale presso la sede del CSV.

Nell'ambito della fornitura di spazi, materiali e strumenti, per il 2025 saranno offerte le seguenti opportunità:

- Prestito degli spazi siti nella sede di CSV Brescia (un'aula corsi e una sala riunioni) per la realizzazione delle attività associative e delle riunioni. Le sale, dotate di tutte le strumentazioni per proiettare contenuti e della connessione internet, sono adatte anche a seminari e percorsi formativi con massimo 40 persone. L'utilizzo degli spazi, sarà ulteriormente incentivato, promuovendo il servizio verso le organizzazioni ed i gruppi di nuova costituzione;
- disponibilità di un set di strumenti utili per le attività associative o per l'organizzazione di eventi sul territorio (gazebo, computer portatile, videoproiettore), che possono essere prestati temporaneamente a chi ne fa richiesta. I materiali e le strumentazioni vengono mantenute e rinnovate periodicamente, e saranno eventualmente integrati, in caso emergessero nuove esigenze da parte delle associazioni.
- Sede legale e recapito postale temporaneo. CSV offre alle organizzazioni la possibilità di apporre temporaneamente la sede legale e il recapito postale presso la sede di CSV.

I 6 CSV della Lombardia promuoveranno anche per il 2025 un incontro condiviso di presentazione del prodotto Verif!co – gli Strumenti digitali del Terzo Settore aperto a tutti gli ETS della Lombardia.

Il servizio è erogato da personale interno e volontari. L'attività è erogata sia per singola organizzazione che per gruppi omogenei di soggetti, reti tematiche o territoriali. L'attività di supporto tecnico – logistico può essere richiesta attraverso tutti i canali di contatto.

L'attività risponde ai seguenti bisogni rilevati: essere supportati nell'affrontare i sempre più numerosi obblighi normativi; costruire connessioni e attivare forme di collaborazione tra gli enti del Terzo Settore e le altre realtà del territorio.

Obiettivi strategici di riferimento:

. Sostenere organizzazioni e reti nella co- progettazione e nella realizzazione di interventi sociali all'interno di bandi di finanziamento pubblici e/o privati allestendo spazi di incontro, scambio e riflessione tra volontari;

. Supportare e qualificare i volontari nella gestione delle loro organizzazioni, attraverso la consulenza specifica, i percorsi di formazione, gli strumenti tecnici e logistici, per rendere i volontari più consapevoli, competenti e in grado di affrontare gli aspetti gestionali e burocratici, in linea con gli adempimenti previsti dalle normative vigenti.

I servizi di supporto tecnico –logistico sono finalizzati a facilitare o promuovere l'operatività dei volontari, attraverso la messa a disposizione temporanea di spazi, strumenti ed attrezzature.

Obiettivi specifici dell'azione:

- Facilitare le associazioni nello svolgere le proprie attività;
- Diffusione della cultura del volontariato;
- Favorire le reti tra associazioni.

## DESTINATARI

Destinatari sono gli Ets, le organizzazioni e i loro volontari. In particolare:

- Enti di Terzo Settore per la sede Legale temporanea - Attualmente hanno sede legale presso Csv n. 24 ETS;
- 30 Enti di terzo settore, di cui almeno il 50% Odv e 10 altre associazioni che si stima usufruiranno dei servizi logistici;

Tale numero è definito sulla base del numero medio di soggetti destinatari delle attività di supporto tecnico logistico degli ultimi 3 anni.

## TEMPISTICHE E CRONOPROGRAMMA

I servizi di supporto logistico - prestito attrezzature, sale, recapito postale - sono attivi tutto l'anno, ad eccezione delle due settimane del mese di agosto di chiusura di Csv per le ferie estive.

## COLLABORAZIONI

Categoria	Partner	Eventuali azioni dell'attività	Tipologia di collaborazione	Finanziamento extra FUN

## NUMERO E TIPOLOGIA DELLE RISORSE UMANE

<b>Personale dipendente</b>	1
<b>Volontari</b>	2
1 personale dipendente dedicato parzialmente all'attività;	
2 volontari dedicato circa 5 ore settimanali all'attività.	

## MODALITÀ DI MONITORAGGIO E VERIFICA DELL'ATTIVITÀ

Il sistema di monitoraggio interno, supportato software Gestionale CSV, permette di registrare per ogni attività di supporto tecnico logistico una serie di dati utili, quali: data e ora di inizio e fine, durata in minuti

dell'erogazione, soggetto/i destinatario/i immediato/i del servizio (con l'identificazione puntuale dell'anagrafica).  
Tra gli indicatori di risultato specifici saranno individuati:  
Numero di ETS e altre associazioni che accedono a questo servizio;

#### RISULTATI ATTESI

<b>ETS con sede legale e recapito postale :</b>	26
<b>ETS e altre associazioni che hanno acceduto a logistica :</b>	10
<b>Prestito Gazebo :</b>	3
<b>Prestito PC :</b>	5
<b>Prestito sale Csv :</b>	80
<b>Prestito videoproiettore :</b>	5

#### MODALITÀ EROGATIVA INTEGRATA E PRINCIPI DELL'ARTICOLO 63

<b>a) Soggetti coinvolti</b>	Verif!co – gli Strumenti digitali del Terzo Settore soggetti coinvolti: CSVnet, CSVnet Lombardia, 6 CSV lombardi.
<b>b) Risorse condivise</b>	Software gestionale per ETS, Consulenti e formatori.
<b>c) Descrivere l'eventuale ricaduta in termini di ottimizzazione delle risorse (Principio di economicità) e il tipo di risparmio economico, se previsto, con una stima (specificare anche se tramite eventuali contratti o convenzioni)</b>	I 6 CSV della Lombardia promuoveranno anche per il 2025 un incontro condiviso di presentazione del prodotto aperto a tutti gli ETS della Lombardia. Il risparmio presunto è pari a 1.000€, pari al costo medio annuo ipotizzato per l'aggiornamento degli operai dei CSV sul software gestionale.  <b>- Quantità dei costi risparmiati - presunti o realizzati</b> € 1.000,00
<b>d) Descrivere l'eventuale ricaduta sulla qualità del servizio (Principio di qualità)</b>	Grazie alla collaborazione con CSVnet, CSV mette a disposizione degli ETS uno strumento in grado di guidare ed efficientare le attività gestionali rispondendo agli adempimenti previsti dalla normativa. Con la versione Freenium di Ver!fico, inoltre, è possibile rispondere alle esigenze di enti di piccola dimensione.

#### ONERI

Voce di spesa	Fun	Extra fun	Totale
<b>Materie prime, sussidiarie, di consumo e merci</b>			
V1.01 - Materiali di consumo e di cancelleria	500,00	0,00	500,00
<b>TOTALE</b>	<b>500,00</b>	<b>0,00</b>	<b>500,00</b>
<b>Servizi</b>			
V2.01 - Utenze	1.000,00	0,00	1.000,00
V2.04 - Manutenzioni e riparazioni	400,00	0,00	400,00
V2.99 - Altri oneri per Servizi	1.000,00	0,00	1.000,00
<b>TOTALE</b>	<b>2.400,00</b>	<b>0,00</b>	<b>2.400,00</b>
<b>Godimento beni di terzi</b>			
V3.01 - Canoni di locazione sede/i CSV	3.370,00	0,00	3.370,00
V3.02 - Altri canoni di locazione	3.370,36	0,00	3.370,36
<b>TOTALE</b>	<b>6.740,36</b>	<b>0,00</b>	<b>6.740,36</b>
<b>Personale</b>			
V4.01 - Oneri per personale dipendente	24.000,00	0,00	24.000,00

	<b>TOTALE</b>	<b>24.000,00</b>	<b>0,00</b>	<b>24.000,00</b>
	<b>TOTALE</b>	<b>33.640,36</b>	<b>0,00</b>	<b>33.640,36</b>
<b>Fonti di finanziamento per le attività programmate Fun</b>			<b>Extra fun</b>	<b>Totale</b>
Fondi da assegnazione annuale Fun		33.640,36	0,00	33.640,36
Fondi Extra Fun		0,00	0,00	0,00

## RIEPILOGO

### Riepilogo oneri per destinazione dell'Area di riferimento

Classificazione	Oneri previsti			
	Importo FUN Assegnazione annuale	Fondo unico FUN	Extra FUN	Totale
Art.63, c.2, lett. f)				
Supporto logistico e strumenti per il volontariato	33.640,36	0,00	0,00	33.640,36
	<b>TOTALE</b>	<b>33.640,36</b>	<b>0,00</b>	<b>33.640,36</b>

## SUPPORTO GENERALE

<b>CLASSIFICAZIONE</b>	Supporto generale
<b>TITOLO ATTIVITÀ:</b>	Supporto Generale

## INQUADRAMENTO GENERALE

<b>Ambito CSV:</b>	Brescia	<b>Ambito OTC:</b>	Lombardia
<b>Anno di riferimento:</b>	2025	<b>Allegato di:</b>	Programmazione
<b>Oneri complessivi: (Assegnazione annuale FUN)</b>	205.719,00		

## BREVE DESCRIZIONE DELLE MODALITÀ ORGANIZZATIVE

Le attività di supporto generale sono di seguito descritte in maniera dettagliata suddivise in punti; mentre un'unica scheda economica convoglia i costi di tutte le attività di supporto generale, questo al fine di ottenere una perfetta coincidenza tra i valori economici delle attività di supporto generale riportati nella scheda con quelli riportati nello schema di bilancio previsionale (che hanno la medesima classificazione per natura).

**Direzione:** La direzione si occupa di coordinare e gestire il personale del CSV. Supporta il Consiglio Direttivo nello svolgimento delle funzioni e compiti previsti. Segreteria degli organi statutari con compito della convocazione delle riunioni, formalizzazione dei documenti necessari, redazione verbali e delibere. Attuazione esecutiva delle delibere di Assemblea e Consiglio, costruzione e mantenimento di rapporti tecnici con enti locali, altri interlocutori e stakeholders del CSV. Presiede le sedute del Consiglio Direttivo e dell'Assemblea Soci CSV Brescia. Coordina progetti ed iniziative. Partecipa alle riunioni tecniche di CSVnet Nazionale e CSVnet Lombardia.

**Gestione Amministrativa:** Ogni anno si predispose il bilancio consuntivo entro il 30 aprile dell'anno successivo e il bilancio preventivo; di mese in mese si inserisce la contabilità nel programma Sic et simpliciter, fornito da CSVnet, con registrazioni contabili e gestione dei centri di costo per un continuo controllo di gestione grazie all'elaborazione di eventuali rendiconti consuntivi infrannuali e allo stato di avanzamento al 31 maggio richiesto da ONC; si effettuano i pagamenti di tasse, fornitori, ecc., entro le scadenze, avendo cura degli adempimenti previdenziali e fiscali; le fatture vengono emesse alla ricezione del pagamento o anticipate in base agli accordi; si segue la gestione ciclo attivo e passivo e relativa contrattualistica, la tenuta dell'archivio ai fini contabili, la rendicontazione contabile di progetti vari, la relazione con ufficio paghe e commercialista, la gestione soci con relative quote sociali che vengono controllate durante l'anno, la gestione libri sociali che vengono aggiornati di volta in volta, la formazione e le riunioni di area 5 CSVnet Regionale, la gestione di sicurezza e medico del lavoro. Si eseguono le verifiche con l'Organo di controllo. CSV si avvale di Asscoop srl - Confcooperative per l'elaborazione dei cedolini, per la gestione contrattualistica del personale e per la predisposizione e l'invio telematico delle dichiarazioni fiscali.

**Gestione del Personale:** Amministrazione del personale, adempimenti di legge contrattuali ed aziendali inerenti al rapporto di lavoro. Razionalizzazione delle modalità di gestione del personale. Sviluppo risorse umane: organizzazione aziendale, ricerca e selezione del personale, regolamenti aziendali, attività formative personale dipendente e collaboratori. Ricerca dei diversi strumenti utilizzabili per l'analisi e la valutazione delle risorse presenti in CSV Brescia. Il tutto è portato avanti con l'attivazione di percorsi formativi per lo staff, l'aggiornamento del regolamento interno, il miglioramento degli strumenti di lavoro e l'eventuale acquisto di nuove postazioni informatiche e soprattutto il pieno rispetto degli adempimenti contrattuali.

**Formazione del Personale:** Per gli operatori l'area formazione verifica i bisogni formativi ed organizza incontri periodici con esperti consulenti. Prevede di mantenere l'impostazione della formazione anche per i volontari, strutturata in incontri mensili da tre ore cadauno legate alle tematiche della consulenza. Per il 2025 si continuerà a tenere l'attenzione alle tematiche legate alla consulenza sul RUNTS e sugli sviluppi della Riforma del Terzo Settore, in particolare facendo ricorso alle modalità collaborative con gli altri CSV lombardi

e alla formazione fornita da CSVnet. Gli incontri formativi saranno realizzati attraverso la piattaforma Teams di Microsoft Office 365 o altre piattaforme previste dall'ente erogatore del Corso.

Segreteria Istituzionale: Supporto all'attività degli Organi sociali nelle relazioni che CSV ha con i suoi diversi interlocutori istituzionali, esterni e interni al sistema dei CSV, e nel funzionamento degli Organi sociali stessi, curando una corretta circolazione delle informazioni e della documentazione. Supporto segretariale per il Presidente e il Direttore.

**Comunicazione istituzionale:** Attraverso la cura degli strumenti di comunicazione del centro (sito web, social network, newsletter, media relations, produzioni cartacee e on line, campagne, eventi, mailing, pubbliche relazioni) si intende consolidare e, quando possibile, rafforzare l'identità di CSV Brescia (comunicazione istituzionale) e la visibilità, comprensione, accessibilità e fruibilità dei suoi servizi (comunicazione di servizio). Il CSV di Brescia gestisce il sito web [www.csvlombardia.it/brescia/](http://www.csvlombardia.it/brescia/), che viene aggiornato a cura del personale interno, e con il supporto di un tecnico esterno. È presente con un proprio profilo sui seguenti social media: Facebook, Instagram, Twitter e Youtube. Realizza una newsletter quindicinale che invia a oltre 3900 contatti email. È dotato di una specifica funzione di ufficio stampa. Community comunicazione di CSVnet, collaborazione al piano di comunicazione del sistema Csv: un operatore del Centro partecipa al gruppo operativo della redazione nazionale, che si riunisce a cadenza regolare per individuare temi e proposte da condividere e rilanciare sui canali comunicativi dei singoli centri. In questo modo Csv contribuisce ad una narrazione organica e coordinata del sistema dei Centri e del volontariato a livello nazionale. Il risparmio presunto è pari a 5.000€, corrispondenti al costo medio annuo ipotizzato per azioni di comunicazione e diffusione di notizie. Attraverso la partecipazione alla community dei comunicatori e l'adesione al piano di comunicazione nazionale, CSV Brescia aumenta la propria capacità di promuovere la cultura del volontariato e di offrire visibilità ai progetti e alle azioni realizzate sul proprio territorio.

**IT Informatico regionale:** grazie a CSVnet Lombardia, CSV Brescia può usufruire di un unico operatore IT informatico e di una società di consulenza per l'assistenza informatica di primo e secondo livello, senza costi aggiuntivi; sono, infatti, centralizzate a livello di sistema tutte le spese gestionali, le licenze e gli abbonamenti software (fatto salvo per licenze specifiche necessarie alle attività specifiche del Centro). Il risparmio presunto è pari a 8.500€. L'intervento centralizzato della struttura informatica permette di gestire in modo omogeneo gli strumenti di lavoro degli operatori (Office 365, software, piattaforma gestionale), oltre che di aver un unico referente per gli interventi di manutenzione, garantendo a tutti gli operatori di avere degli strumenti di lavoro sempre più efficaci e produttivi.

## NUMERO E TIPOLOGIA DELLE RISORSE UMANE

<b>Personale dipendente</b>	5
-----------------------------	---

<b>Consulenti esterni</b>	1
---------------------------	---

## ONERI

Voce di spesa	Fun	Extra fun	Totale
<b>Materie prime, sussidiarie, di consumo e merci</b>			
V1.01 - Materiali di consumo e di cancelleria	800,00	0,00	800,00
<b>TOTALE</b>	<b>800,00</b>	<b>0,00</b>	<b>800,00</b>
<b>Servizi</b>			
V2.01 - Utenze	2.560,00	0,00	2.560,00
V2.03 - Spese di viaggi, vitto e alloggio	1.000,00	0,00	1.000,00
V2.04 - Manutenzioni e riparazioni	2.259,00	0,00	2.259,00
V2.05 - Spese postali, spedizioni e trasporto	500,00	0,00	500,00
V2.06 - Assicurazioni	5.000,00	0,00	5.000,00
V2.07 - Prestazioni professionali di lavoro autonomo e assimilato	21.000,00	0,00	21.000,00
V2.08 - Compenso componenti organo controllo	5.000,00	0,00	5.000,00
V2.10 - Servizi informatici	2.800,00	0,00	2.800,00
V2.12 - Servizi per la comunicazione	500,00	0,00	500,00
V2.99 - Altri oneri per Servizi	3.200,00	0,00	3.200,00

<b>TOTALE</b>	<b>43.819,00</b>	<b>0,00</b>	<b>43.819,00</b>
<b>Godimento beni di terzi</b>			
V3.01 - Canoni di locazione sede/i CSV	8.000,00	0,00	8.000,00
V3.99 - Altri oneri per godimento beni di terzi	7.600,00	0,00	7.600,00
<b>TOTALE</b>	<b>15.600,00</b>	<b>0,00</b>	<b>15.600,00</b>
<b>Personale</b>			
V4.01 - Oneri per personale dipendente	95.000,00	0,00	95.000,00
<b>TOTALE</b>	<b>95.000,00</b>	<b>0,00</b>	<b>95.000,00</b>
<b>Altri oneri</b>			
V7.01 - Rimborsi spese volontari e organi sociali	3.000,00	0,00	3.000,00
V7.02 - Quote associative e di adesione ad enti	26.500,00	0,00	26.500,00
V7.03 - Imposte indirette	1.000,00	0,0	1.000,00
V9.01 - Irap/Ires	20.000,00	0,00	20.000,00
<b>TOTALE</b>	<b>50.500,00</b>	<b>0,00</b>	<b>50.500,00</b>
<b>TOTALE</b>	<b>205.719,00</b>	<b>0,00</b>	<b>205.719,00</b>
<b>Fonti di finanziamento per le attività programmate</b>			
	<b>Fun</b>	<b>Extra fun</b>	<b>Totale</b>
Fondi da assegnazione annuale Fun	205.719,00	0,00	205.719,00
Fondi Extra Fun	0,00	0,00	0,00

## RIEPILOGO

### Riepilogo oneri per destinazione dell'Area di riferimento

Classificazione	Oneri previsti			
	Importo FUN Assegnazione annuale	Fondo unico FUN	Extra FUN	Totale
Supporto Generale	205.719,00	0,00	0,00	205.719,00
<b>TOTALE</b>	<b>205.719,00</b>	<b>0,00</b>	<b>0,00</b>	<b>205.719,00</b>

**ALTRE ATTIVITÀ DI INTERESSE GENERALE ART.5**

<b>CLASSIFICAZIONE</b>	Altre attività di interesse generale Art. 5
<b>TITOLO ATTIVITÀ:</b>	Service: tenuta contabilità, gestione fiscale di un ente del terzo settore e servizi digitali

**INQUADRAMENTO GENERALE**

<b>Ambito CSV:</b>	Brescia	<b>Ambito OTC:</b>	Lombardia
<b>Anno di riferimento:</b>	2025	<b>Allegato di:</b>	Programmazione

**BREVE DESCRIZIONE DELLE MODALITÀ ORGANIZZATIVE**

L'attività di Service mira a fornire consulenza e accompagnamento per la gestione contabile e fiscale di un ente di terzo settore e in materia di digitalizzazione. È dedicata agli enti di terzo settore già costituiti. Il servizio è e verrà erogato da personale interno e da professionisti qualificati, attraverso incontri, in presenza o a distanza, nei quali sono fornite informazioni ed indicazioni, sia di carattere generale, che per il caso specifico. I servizi sono e verranno erogati su appuntamento, anche attraverso gli strumenti informatici. Gli stessi potranno essere prenotati tramite numero di telefono del Centro Servizi, e-mail o piattaforme dedicate. Il primo appuntamento è basato sulla presentazione del servizio della tenuta della contabilità e in base all'Ente del Terzo Settore che richiede le informazioni si propone il contratto di servizio. Nel secondo appuntamento, L'ente che ha già sottoscritto il contratto avrà il dovere di presentare presso il Centro Servizi tutta la documentazione istituzionale e contabile per un primo controllo, in caso di criticità la documentazione viene sottoposta ai consulenti esterni per verificarne sia il corretto svolgimento delle attività sia il corretto adempimento degli obblighi fiscali. Successivamente, si instaura un rapporto continuativo fino alla predisposizione del bilancio di fine anno.

Il servizio risponde alle esigenze contabili e fiscali delle associazioni, nonché al bisogno di aumentare le competenze di utilizzo delle nuove tecnologie: capacità di firmare digitalmente, capacità di gestire la posta elettronica certificata (PEC) e non da ultimo accedere al portale RUNTS e ai portali delle Pubbliche Amministrazioni attraverso lo SPID; questo di riflesso permetterà anche di rapportarsi direttamente con la Pubblica Amministrazione. In particolare il Csv supporta gli ETS fornendo:

- SPID, il Sistema Pubblico di Identità Digitale, consiste in una coppia di credenziali digitali che identifica un cittadino italiano e che permette di accedere a tutti i servizi online della Pubblica Amministrazione e di privati aderenti. Sarà necessario possederlo per accedere al portale del RUNTS.
- La Posta Elettronica Certificata (PEC) è il sistema che consente di inviare e-mail con valore legale equiparato ad una raccomandata con ricevuta di ritorno. Sarà necessaria per tutte le interlocuzioni per il Registro Unico.
- La firma digitale consente di firmare digitalmente qualsiasi documento informatico o atto, come se fosse autografato a mano. Oltre a garantire l'identità del sottoscrittore, la firma digitale assicura l'integrità del documento, che non può essere modificato dopo la sottoscrizione.

Il CSV di Brescia potrà fornire questi servizi grazie alla convenzione con Aruba.

Il servizio può essere richiesto attraverso tutti i canali di contatto. Tramite numero di telefono del Centro Servizi, e-mail o piattaforme dedicate.

L'attività è erogata, al singolo ETS, attraverso un appuntamento vis a vis o in videochiamata, e-mail, oppure con la consegna dei documenti necessari affinché si riesca a completare la richiesta dei vari certificati.

Obiettivo strategico di riferimento:

- Supportare i volontari nella gestione delle loro organizzazioni, per renderli più consapevoli e competenti anche in quegli aspetti burocratici che spesso costituiscono per loro le difficoltà principali e in linea con gli adempimenti previsti dalle normative vigenti.

L'attività riferita alla contabilità risponde al bisogno rilevato durante la fase di analisi dei bisogni degli ETS e delle altre associazioni di essere supportati nell'affrontare i sempre più numerosi obblighi normativi, con i relativi cambiamenti introdotti dalla Riforma del Terzo Settore. Mentre l'attività relativa alla digitalizzazione risponde al bisogno rilevato durante la fase di analisi dei bisogni degli ETS e delle altre associazioni di essere supportati nel conoscere e sfruttare le potenzialità delle nuove tecnologie.

Obiettivo da raggiungere 300 Enti del Terzo Settore aderenti alla contabilità e circa 100 Erogazioni di Servizi digitali. Ci saranno però incontri con le varie associazioni per la promozione di tali servizi. Tale numero è definito sulla base di soggetti destinatari delle consulenze. Il sistema di monitoraggio interno, supportato software Gestionale CSV, permette di registrare per ogni consulenza una serie di dati utili, quali: data e ora di inizio e fine, durata in minuti dell'erogazione, soggetto/i destinatario/i immediato/i del servizio (con l'identificazione puntuale dell'anagrafica).

<b>NUMERO E TIPOLOGIA DELLE RISORSE UMANE</b>			
<b>Personale dipendente</b>	4		
<b>Consulenti esterni</b>	1		
<b>Volontari</b>	3		
<ul style="list-style-type: none"> <li>• 4 personale (3 dipendenti e 1 tirocinio);</li> <li>• 1 consulente esterno;</li> <li>• 3 volontari;</li> </ul>			
<b>ONERI</b>			
<b>Voce di spesa</b>	<b>Fun</b>	<b>Extra fun</b>	<b>Totale</b>
<b>Materie prime, sussidiarie, di consumo e merci</b>			
V1.01 - Materiali di consumo e di cancelleria	0,00	600,00	600,00
<b>TOTALE</b>	<b>0,00</b>	<b>600,00</b>	<b>600,00</b>
<b>Servizi</b>			
V2.01 - Utenze	0,00	2.000,00	2.000,00
V2.04 - Manutenzioni e riparazioni	0,00	1.147,00	1.147,00
V2.07 - Prestazioni professionali di lavoro autonomo e assimilato	0,00	19.500,00	19.500,00
V2.10 - Servizi informatici	0,00	10.000,00	10.000,00
V2.99 - Altri oneri per Servizi	0,00	9.000,00	9.000,00
<b>TOTALE</b>	<b>0,00</b>	<b>41.647,00</b>	<b>41.647,00</b>
<b>Godimento beni di terzi</b>			
V3.01 - Canoni di locazione sede/i CSV	0,00	6.000,00	6.000,00
V3.02 - Altri canoni di locazione	0,00	6.000,00	6.000,00
<b>TOTALE</b>	<b>0,00</b>	<b>12.000,00</b>	<b>12.000,00</b>
<b>Personale</b>			
V4.01 - Oneri per personale dipendente	0,00	71.684,00	71.684,00
<b>TOTALE</b>	<b>0,00</b>	<b>71.684,00</b>	<b>71.684,00</b>
<b>TOTALE</b>	<b>0,00</b>	<b>125.931,0</b>	<b>125.931,00</b>
<b>Fonti di finanziamento per le attività programmate</b>	<b>Fun</b>	<b>Extra fun</b>	<b>Totale</b>
Fondi da assegnazione annuale Fun	0,00	0,00	0,00
Fondi Extra Fun	0,00	125.931,00	125.931,00

## **RIEPILOGO**

**Riepilogo oneri per destinazione dell'Area di riferimento**

<b>Classificazione</b>	<b>Oneri previsti</b>			
	Importo FUN Assegnazione annuale	Fondo unico FUN	Extra FUN	Totale
Altre attività di interesse generale Art.5				
Service: tenuta contabilità, gestione fiscale di un ente del terzo settore e servizi digitali	0,00	0,00	125.931,00	125.931,00
<b>TOTALE</b>	<b>0,00</b>	<b>0,00</b>	<b>125.931,00</b>	<b>125.931,00</b>

**ATTIVITÀ FINANZIARIE E PATRIMONIALI**

<b>CLASSIFICAZIONE</b>	Attività finanziarie e patrimoniali
<b>TITOLO ATTIVITÀ:</b>	Attività finanziarie e patrimoniali

**INQUADRAMENTO GENERALE**

<b>Ambito CSV:</b>	Brescia	<b>Ambito OTC:</b>	Lombardia
<b>Anno di riferimento:</b>	2025	<b>Allegato di:</b>	Programmazione
<b>Oneri complessivi: (Assegnazione annuale FUN)</b>	1.000,00		

**BREVE DESCRIZIONE DELLE MODALITÀ ORGANIZZATIVE**

Rientrano in questa scheda attività i costi di gestione dei 3 conti corrente del CSV.

**NUMERO E TIPOLOGIA DELLE RISORSE UMANE**

Un risorsa del personale dipendente, la medesima che si occupa dell'Amministrazione, si occupa della gestione dei tre conti correnti intestati al CSV e del rapporto con le banche di riferimento.

**ONERI**

Voce di spesa	Fun	Extra fun	Totale
<b>Altri oneri</b>			
V7.04 - Oneri finanziari	1.000,00	0,00	1.000,00
<b>TOTALE</b>	<b>1.000,00</b>	<b>0,00</b>	<b>1.000,00</b>
<b>TOTALE</b>	<b>1.000,00</b>	<b>0,00</b>	<b>1.000,00</b>
<b>Fonti di finanziamento per le attività programmate</b>			
	<b>Fun</b>	<b>Extra fun</b>	<b>Totale</b>
Fondi da assegnazione annuale Fun	1.000,00	0,00	1.000,00
Fondi Extra Fun	0,00	0,00	0,00

**RIEPILOGO****Riepilogo oneri per destinazione dell'Area di riferimento**

Classificazione	Oneri previsti			
	Importo FUN Assegnazione annuale	Fondo unico FUN	Extra FUN	Totale
Attività finanziarie e patrimoniali	1.000,00	0,00	0,00	1.000,00
<b>TOTALE</b>	<b>1.000,00</b>	<b>0,00</b>	<b>0,00</b>	<b>1.000,00</b>