



RELAZIONE DI MISSIONE

2025

INDICE

1 – Informazioni generali	
punto 1- Informazioni generali dell'ente	3
punto 2 – Dati sugli associati e sui fondatori	8
2- Illustrazione delle poste di bilancio	
punto 3: Criteri applicati	13
punti 4-10: Stato Patrimoniale	15
punti 11-12: Rendiconto Gestionale	30
punti 13-17: organizzazione e della gestione dell'ente	48
punto 22: proventi e oneri figurativi	52
punti 23-24: rispetto adempimenti normativi	53
3 - Illustrazione dell'andamento economico e finanziario dell'ente e delle modalità di perseguimento delle finalità statutarie	
Punti 18-21: Illustrazione dell'andamento economico e finanziario e delle modalità di perseguimento delle finalità statutarie	58

1 - Informazioni generali

La situazione rilevata al 31.12.2025 riguarda CSV Lombardia SUD ETS, il soggetto costituitosi il 20 dicembre 2017 e operativo dal primo gennaio 2018, frutto della fusione per accorpamento dei quattro CSV Cremona, Mantova, Lodi, Pavia. Questa è la Relazione di Missione di CSV Lombardia Sud ETS a conclusione dell'ottavo anno di gestione, secondo quanto previsto dal Decreto Ministeriale 5 marzo 2020. È stata elaborata da Manuela Nosari (collaboratrice amministrativa) e Paola Rossi (direttore).

La documentazione costituente il Bilancio d'Esercizio degli Enti di Terzo Settore, quale è CSV Lombardia Sud ETS, ai sensi dell'articolo 13 comma 1 del Codice del Terzo Settore è formata da: (vedi OIC Principio contabile ETS 35-febbraio 2022 e successivo emendamento marzo 2023)

- Stato Patrimoniale
- Rendiconto Gestionale con l'indicazione dei proventi e degli oneri
- Relazione di Missione che illustra le poste di bilancio, l'andamento economico e gestionale dell'ente e le modalità di perseguimento delle finalità statutarie

Punto 1 - Informazioni generali sull'ente

I CSV hanno una storia più che ventennale di presenza, radicamento e operatività sui territori, con il mandato di promuovere e sostenere le attività di cittadini, associazioni e organizzazioni del Terzo Settore, coinvolte e impegnate nella costruzione del benessere delle comunità cui appartengono.

CSV Lombardia Sud ETS è il Centro di Servizio per il Volontariato attivo da gennaio 2018, nato dalla fusione dei CSV di Cremona, Lodi, Mantova e Pavia, ha sede legale a Cremona e svolge le sue attività nelle sedi operative delle quattro province. Nel corso del 2019 CSV L.S. ha acquisito la personalità giuridica e a marzo 2021 ha ottenuto l'accreditamento da parte dell'ONC (Organismo Nazionale di Controllo). Nel 2024 CSV Lombardia Sud ETS ha attivato la procedura di verifica del mantenimento dei requisiti di mantenimento come CSV, risultata positiva per l'organismo territoriale di controllo e confermata con comunicazione ufficiale da parte dell'organismo nazionale di controllo in data 13/03/2025.

Il mandato istituzionale del CSV è declinato nell'art. 63 del D. Lgs 117/2017.

Funzione strategica del Centro di Servizio per il Volontariato Lombardia Sud ETS, è di lavorare con il territorio a servizio della comunità per renderla più solidale, accogliente e attenta al bene comune, attraverso il sostegno e lo sviluppo culturale del volontariato: un mandato volto a promuovere cambiamento sociale e a rendere il volontariato agente di sviluppo sociale.

Infatti i CSV sono luoghi di incontro, riflessione e progettazione socio-culturale impegnati ad operare per creare le migliori condizioni nelle quali il Volontariato, in tutte le sue declinazioni, possa esprimere i valori e le potenzialità che gli sono propri.

Per ulteriori approfondimenti si rimanda al Bilancio sociale 2025 di CSV Lombardia Sud ETS.

CENTRO DI SERVIZIO PER IL VOLONTARIATO CSV LOMBARDIA SUD ETS

Ente del Terzo Settore per legge con Decreto di iscrizione al Registro Unico del Terzo Settore (RUNTS) del 15/06/2022, costituito in forma di associazione con riconoscimento della Personalità Giuridica (Decreto n°395 del 10 ottobre 2019). CSV Lombardia Sud risulta riconosciuto dal 15 aprile 2021 tra i 49 CSV accreditati sul territorio nazionale dall'Organismo Nazionale di Controllo ONC (di cui 6 in Lombardia).

Codice Fiscale 93033050191

Partita IVA 01371620194

Sede Legale: via San Bernardo 2 - 26100 Cremona

Aree territoriali di operatività: province di Cremona, Lodi, Mantova e Pavia.

In base al Codice del Terzo settore D.Lgs.vo n.117/2017, **i CSV sono Enti di Terzo settore che hanno il compito di organizzare, gestire ed erogare servizi di supporto tecnico, formativo ed informativo per promuovere e rafforzare la presenza ed il ruolo dei volontari in tutti gli Enti del Terzo settore.**

I CSV sono finanziati per legge dalle fondazioni di origine bancaria attraverso il Fondo Unico Nazionale (FUN) e, dal 2017, in parte anche dal Governo attraverso un credito di imposta riconosciuto alle fondazioni stesse.

La missione perseguita

Missione

Il Centro di Servizio per il Volontariato Lombardia Sud ETS nasce per rafforzare la cultura della solidarietà, il bene comune e la partecipazione nella risposta ai bisogni della comunità tramite lo sviluppo del volontariato in tutte le sue forme e della cittadinanza attiva. L'associazione promuove, sostiene e qualifica i volontari negli Enti del Terzo settore (ETS)² - in particolare nelle organizzazioni di volontariato (OdV) - con servizi, progetti e azioni che contribuiscono al cambiamento sociale nell'interesse generale dei cittadini e delle comunità nei territori di Cremona, Lodi, Mantova e Pavia. Supporta il volontariato nell'intraprendere e far conoscere le proprie iniziative, nel dotarsi di competenze organizzative e gestionali, nel coinvolgere nuovi soggetti e reperire risorse per incidere positivamente sui fenomeni sociali del contesto di riferimento. Collabora con gli altri CSV anche tramite CSVnet e CSVnet regionale, le reti nazionale e regionale dei CSV alle quali aderisce. In particolare, attraverso la rete regionale vengono garantiti i rapporti con gli stakeholder lombardi, le economie di scala, i processi di formazione per consiglieri e operatori e infine luoghi di confronto e definizione di strategie per tutto il territorio regionale. Inoltre, tramite il livello regionale si promuove il lavoro di rete tra i diversi soggetti pubblici e privati del territorio.

- Tratto dal Bilancio sociale 2025 di CSV Lombardia Sud ETS

Visione | Vision dei CSV italiani – dicembre 2024:

CREDIAMO NELLA RECIPROCITA': "Noi Centri di Servizio per il Volontariato crediamo nella forza della collaborazione e della reciprocità tra le persone e le organizzazioni, perché l'agire volontario è il motore del cambiamento verso una società più giusta e sostenibile"

COLTIVIAMO SOGNI: "Supportiamo chi costruisce, attraverso l'azione volontaria, comunità solidali"

SOSTENIAMO IL CORAGGIO: "Sosteniamo il coraggio, la creatività e la bellezza di chi opera per alimentare la coesione nei territori, contrastare l'indifferenza e generare legami che rafforzano la cittadinanza attiva e le associazioni di volontariato"

ALIMENTIAMO LA CREATIVITA': "Crediamo nella funzione politica, culturale e sociale del volontariato per la costruzione di spazi di libertà e di partecipazione democratica, ispirati ai principi della Costituzione"

CSV Lombardia Sud ETS accoglie con convinzione questi contenuti che rappresentano il desiderio di un mondo positivo al quale aprirsi per "guardare fuori", per sostenere una prospettiva futura del volontariato. Operare per costruire sostenibilità collettiva, sociale ed economica, diventa lo spazio per affermare il volontariato come patrimonio comune. In questo si riconoscono l'identità e il ruolo del CSV.

- Tratto dal Bilancio sociale 2025 di CSV Lombardia Sud ETS

L'attività di interesse generale

L'art. 3 dello statuto vigente facendo riferimento all'articolo 5 comma 1 del CTS riporta l'attività di interesse generale svolta dall'associazione (servizi strumentali ad enti del Terzo Settore resi da enti composti in misura non inferiore al 70% da enti del Terzo Settore), le attività attraverso le quali può essere perseguita, le opportunità possibili e i vincoli ai quali deve attenersi.

Indicazione delle sezioni del RUNTS

Altri enti del Terzo Settore: ETS costituito in associazione riconosciuta

Regime fiscale applicato

CSV Lombardia Sud ETS beneficia del regime agevolato ex legge 398/91 fino al 31/12/2025.

Sedi

Punti di servizio principali:

- Via San Bernardo 2 – 26100 Cremona (anche sede legale)
- Via Guido Rossa 4 – 26900 Lodi
- Strada Montata 2/a – 46100 Mantova
- Via Bernardo da Pavia, 4 – 27100 Pavia

CSV Lombardia Sud ETS opera anche in punti di servizio in collaborazione con associazioni o istituzioni locali nelle zone del Casalasco, Cremasco e Lomellina.

Attività svolte (tratto dal Bilancio Sociale 2025)

PROMOZIONE, ORIENTAMENTO E ANIMAZIONE TERRITORIALE

DATI COMPLESSIVI RELATIVI ALLE ATTIVITÀ DI PROMOZIONE, ORIENTAMENTO E ANIMAZIONE TERRITORIALE SVOLTE NEL 2025	
SERVIZI EROGATI (principalmente incontri di orientamento al volontariato con persone interessate a impegnarsi nelle attività proposte dalle associazioni, oltre che incontri e coordinamento e confronto tra associazioni)	2509
ETS FRUITORI DEI SERVIZI	583
di cui (suddivisione per qualifica giuridica)	
ODV	301
APS	189
Altri ETS	93
di cui (suddivisione per appartenenza a base sociale)	
Soci	202
Non soci	381
PERSONE FISICHE FRUITRICI DEI SERVIZI	1995
Di cui volontari	432

Attività di promozione del volontariato

CSV Lombardia Sud, nel promuovere i valori del volontariato e la crescita della cultura della solidarietà e della cittadinanza attiva, si propone di raggiungere due obiettivi strategici:

1. Stimolare nella comunità di cittadini l'interesse e la partecipazione verso temi del volontariato, della solidarietà e dei diritti
2. Sostenere le organizzazioni ad agire collettivamente un ruolo culturale nelle comunità di cittadini, cioè ad essere portatrici di riflessione e di cambiamento culturale, sui temi emergenti e sui valori del volontariato

I due obiettivi strategici vengono perseguiti con le seguenti attività:

- Eventi e progetti culturali: per una trama dei diritti
- Volontariato e scuola

Attività di orientamento al volontariato

CSV Lombardia Sud, nel favorire e facilitare l'incontro degli ETS con i cittadini interessati a svolgere attività di volontariato, si propone di perseguire due obiettivi strategici:

1. Sostenere e accompagnare gli ETS e altre forme di volontariato ad incontrare quei cittadini interessati ad attivarsi per la comunità e per una propria crescita personale
2. Valorizzare e promuovere la partecipazione dei cittadini sostenendo e allestendo spazi di orientamento e partecipazione

I due obiettivi strategici vengono perseguiti con le seguenti attività:

- raccolta e promozione delle opportunità di volontariato
- percorsi di orientamento al volontariato

Attività di animazione del territorio

CSV Lombardia Sud, nel promuovere i valori del volontariato e la crescita della cultura della solidarietà e della cittadinanza attiva, si propone di perseguire tre obiettivi strategici:

- sostenere e rilanciare le forme di partecipazione del volontariato nei territori favorendo e allestendo condizioni, opportunità e spazi di scambio e confronto per rileggere, meglio comprendere e interpretare i contesti dentro cui ci si muove e si opera, accogliere le sfide che il territorio ci pone e rilanciare il tema del fare insieme
- incentivare e sostenere la partecipazione del volontariato alle progettazioni dei sistemi di welfare locale attraverso la costruzione di alleanze attorno ai problemi dentro modalità collaborative con le istituzioni locali
- rimettere al centro il tema della comunità sostenendo e accompagnando il protagonismo del volontariato nella coprogrammazione e coprogettazione di politiche di welfare con particolare riferimento ai temi della salute, dell'invecchiamento attivo e del contrasto alle forme di esclusione sociale

i tre obiettivi strategici vengono perseguiti con le seguenti attività:

- progetti e reti tematiche
- animazione del territorio
- promozione della salute e dell'invecchiamento attivo

FORMAZIONE

DATI COMPLESSIVI RELATIVI AI SERVIZI DI FORMAZIONE ATTIVATI NEL 2025	
SERVIZI EROGATI (corsi di formazione, seminari e incontri informativi di vario genere)	83
ETS FRUITORI DEI SERVIZI	520
di cui (suddivisione per qualifica giuridica)	
ODV	313
APS	160
Altri ETS	47
di cui (suddivisione per appartenenza a base sociale)	
Soci	204
Non soci	316
PERSONE FISICHE FRUITRICI DEI SERVIZI	1636
Di cui volontari	1153

CSV Lombardia Sud – ETS si pone l'obiettivo di qualificare i volontari, o coloro che intendono diventarlo. L'attività di formazione è trasversale ad altri servizi messi a disposizione degli ETS dei loro volontari e della comunità (per tale motivo non sono stati individuati obiettivi strategici specifici). L'attività di formazione è stata ricompresa in una singola azione denominata:

Sviluppo delle competenze

CONSULENZA, ASSISTENZA QUALIFICATA E ACCOMPAGNAMENTO

DATI COMPLESSIVI RELATIVI ALLE ATTIVITÀ DI CONSULENZA, ASSISTENZA QUALIFICATA E ACCOMPAGNAMENTO SVOLTE NEL 2025	
SERVIZI EROGATI (principalmente consulenze e informazioni rese tramite incontri diretti, video call ed e-mail)	2217
ETS FRUITORI DEI SERVIZI	647
di cui (suddivisione per qualifica giuridica)	
ODV	405
APS	219
Altri ETS	23
di cui (suddivisione per appartenenza a base sociale)	
Soci	211
Non soci	437
PERSONE FISICHE FRUITRICI DEI SERVIZI	300
Di cui volontari	142

CSV Lombardia Sud – ETS mira a rafforzare le competenze e le tutele dei volontari nei vari ambiti del Terzo Settore, nel tentativo di raggiungere tre obiettivi strategici:

- Rendere più accessibile e comprensibile agli Enti di Terzo settore e non, il nuovo contesto formale nel quale i volontari sono chiamati ad operare
- Accompagnare gli ETS che vogliono costituirsi, rinnovarsi (anche con adeguamenti statutari rispetto alla nuova normativa) e ripensarsi nel nuovo contesto
- Qualificare e facilitare l'azione degli ETS promuovendone l'autonomia nello svolgimento delle attività di interesse generale

Per raggiungere tali obiettivi sono state realizzate tre attività:

- informare: orientare e accompagnare le organizzazioni
- qualificare: consulenze alla gestione di un'associazione
- evolvere: consulenze allo sviluppo di un'organizzazione

INFORMAZIONE E COMUNICAZIONE

DATI COMPLESSIVI RELATIVI ALL'ATTIVITÀ DI INFORMAZIONE E COMUNICAZIONE SVOLTA NEL 2025	
SERVIZI EROGATI	1024
ETS FRUITORI DEI SERVIZI	337
di cui (suddivisione per qualifica giuridica)	
ODV	147
APS	130
Altri ETS	60
di cui (suddivisione per appartenenza a base sociale)	
Soci	122
Non soci	215
PERSONE FISICHE FRUITRICI DEI SERVIZI	119
Di cui volontari	36

CSV Lombardia Sud – ETS agisce per incrementare la qualità e la quantità di informazioni utili al volontariato, per supportare la promozione delle iniziative di volontariato e per sostenere il lavoro di rete degli ETS, nel tentativo di realizzare un obiettivo strategico: aumentare, nelle 4 province, la diffusione della cultura della solidarietà e l'informazione sui temi del volontariato e del Terzo settore per migliorare coinvolgimento ed interesse nelle comunità. L'obiettivo strategico viene perseguito mediante l'esercizio dell'attività:

Informazione, aggiornamento e promozione delle attività delle associazioni

RICERCA E DOCUMENTAZIONE

DATI COMPLESSIVI RELATIVI ALL'ATTIVITÀ DI RICERCA E DOCUMENTAZIONE SVOLTA NEL 2025	
SERVIZI EROGATI (EROGAZIONI REGistrate NEL GESTIONALE)	7
LA STRAGRANDE PARTE DELL'ATTIVITÀ DI RICERCA E DOCUMENTAZIONE AVVIENE NELL'AMBITO DI ALTRE ATTIVITÀ EROGATE DAL CSV. IL NUMERO DI SERVIZI EROGATI SI RIFERISCE ALLE RICHIESTE DI ESTRAZIONE DEI DATI GIUNTE DA SINGOLI SOGGETTI (ETS O ENTI PUBBLICI) PER PROPRIE SPECIFICHE FINALITÀ.	

CSV Lombardia Sud – ETS mette a disposizione banche dati e strumenti di approfondimento nel Terzo Settore con particolare riferimento al mondo del volontariato, cercando di realizzare un obiettivo strategico: mettere a disposizione di enti e cittadini dati aggiornati sulla composizione del volontariato e del Terzo Settore, sia per attività di ricerca che per facilitare contatti e connessioni. L'obiettivo strategico viene perseguito mediante l'esercizio dell'attività:

Banca dati e documentazione: valorizzazione del patrimonio informativo

SUPPORTO TECNICO-LOGISTICO

DATI COMPLESSIVI RELATIVI ALL'ATTIVITÀ DI SUPPORTO TECNICO LOGISTICO SVOLTA NEL 2025	
SERVIZI EROGATI	305
ETS FRUITORI DEI SERVIZI	141
di cui (suddivisione per qualifica giuridica)	
ODV	100
APS	37
Altri ETS	4
di cui (suddivisione per appartenenza a base sociale)	
Soci	55
Non soci	86

CSV Lombardia Sud – ETS sostiene l'operatività dei volontari cercando di facilitarne l'azione e promuovendone l'autonomia nello svolgimento dell'attività. L'attività di supporto logistico, all'interno della programmazione 2025, è stata denominata:

Supporto logistico e strumenti per il volontariato

Per approfondimenti vedi Bilancio sociale 2025

Punto 2 - Dati sugli associati e sui fondatori (tratto dal Bilancio Sociale 2025)

Al 12 novembre 2025, data dell'ultima assemblea dell'anno, la compagine sociale di CSV Lombardia Sud ETS era composta da **427 soci diretti** (di cui 301 OdV, 106 APS, e 20 altri ETS), e da almeno 855 soci indiretti.

	2024	2025
Totale soci	412	427
Di cui OdV	294	301
Di cui APS	100	106
Di cui altri ETS in forma di associazione	18	20

La tendenza si mantiene in linea con l'anno precedente con qualche minimo incremento e proporzioni simili nelle varie tipologie di soggetti componenti la base sociale: il profilo conferma un significativo radicamento territoriale del Centro nelle quattro province. Il CSV viene riconosciuto come punto di riferimento e interlocutore strategico per il Terzo Settore del territorio, agendo come connettore fondamentale capace di abilitare reti di solidarietà e

dare voce a una base associativa vasta e variegata. Grazie alla sua capacità di integrare supporto tecnico e visione politica, il Centro si configura come un perno istituzionale in grado di favorire l'innovazione e promuovere una cultura della partecipazione attiva in ogni provincia. Dopo la positiva sperimentazione del 2024, per una più regolare ed efficace gestione della comunicazione di servizio verso i soci, è stata confermata la funzione operativa di un gruppo composto da 2 operatori già presenti nello staff del Centro, incaricato di curare in particolar modo le comunicazioni rivolte all'Assemblea dei soci, garantendo continuità dei flussi informativi.

Sulle attività svolte nei loro confronti

Fino ad oggi non sono state messe in atto attività specifiche rivolte esclusivamente ai soci, mantenendo e rispettando il principio di universalità e il mandato di mettere a disposizione i servizi di CSV Lombardia Sud per tutti gli ETS.

I dati esposti sulle attività svolte comprendono quindi anche quelle rivolte alla base associativa.

Analisi bisogni programmazione

Essere agenti di sviluppo del volontariato nei territori, come condiviso e promosso nel manifesto di CSVnet, significa per un CSV che opera sul territorio promuovere connessioni ed alleanze tra i molteplici soggetti che lo abitano, organizzazioni, gruppi, istituzioni. È la sfida, al contempo nuova ed antica, del "fare comunità", del creare appartenenza ad un destino comune, più che ad un territorio geografico; sfida alla quale oggi partecipano attivamente, accanto agli Enti di Terzo Settore, alle organizzazioni storiche di volontariato, alle forme di impegno più liquide e discontinue, capaci di mobilitare nuove energie civiche anche le istituzioni che a vario titolo sono tenute dal Codice del Terzo Settore a sviluppare processi di coprogrammazione e coprogettazione per raggiungere e realizzare obiettivi di interesse generale.

Il Bilancio sociale ha riassunto le aree di bisogno intercettate:

Per orientare la propria azione, CSV Lombardia Sud ETS ha promosso un'ampia attività di ascolto che ha coinvolto oltre 400 soci e ha visto la realizzazione di focus group specifici con gli operatori di area. Dall'analisi sono emerse sette aree di bisogno multidimensionali che riflettono la complessità del contesto, segnato dalla piena operatività della Riforma del Terzo Settore e da mutamenti demografici profondi. Si tratta di bisogni multidimensionali che coinvolgono aspetti organizzativi, formativi, relazionali e tecnologici e che richiedono azioni di accompagnamento e di sviluppo delle competenze.

1. Gestione e motivazione dei volontari. Gli ETS hanno segnalato difficoltà nel coinvolgere nuovi volontari, in particolare giovani, e nel mantenere alta la motivazione di quelli già attivi. Il tema del coinvolgimento giovanile risulta critico, con sfide legate sia alla scarsa attrattiva delle attività proposte sia alla difficoltà di instaurare un forte senso di appartenenza. Allo stesso tempo, molti enti faticano a favorire la collaborazione intergenerazionale e a creare un clima di inclusione tra volontari senior e junior, aspetto che richiede formazione su tematiche di leadership, gestione delle risorse umane e competenze relazionali. In questo contesto è emersa l'esigenza di sostenere gli ETS nell'incontro con cittadini e cittadine interessati ad attivarsi per la comunità, valorizzando le motivazioni personali e i percorsi di crescita individuale legati all'esperienza di volontariato. Un'attenzione particolare è stata rivolta ai giovani e agli studenti, attraverso azioni di orientamento, spazi di partecipazione e iniziative capaci di favorire il ricambio generazionale e rafforzare la cultura della solidarietà.

2. Supporto operativo e amministrativo. I volontari hanno segnalato anche carenze organizzative che si manifestano nella gestione quotidiana delle attività, spesso concentrate su pochi volontari e talvolta disorganizzate. L'assenza di una chiara distribuzione delle responsabilità comporta un sovraccarico sui volontari più attivi, riducendo l'efficienza operativa e il benessere del gruppo. Per migliorare queste dinamiche, gli ETS hanno richiesto un supporto continuo da parte del CSV, soprattutto in termini di strumenti di gestione, consulenza organizzativa e percorsi formativi che consentano di rafforzare la struttura interna delle organizzazioni. Si è

operato quindi per qualificare e facilitare l'azione degli ETS, promuovendone progressivamente l'autonomia nello svolgimento delle attività di interesse generale e favorendo modelli organizzativi più equilibrati e sostenibili.

3. Sfide fiscali, burocratiche e normative. Con l'introduzione del Codice del Terzo Settore (CTS), molti ETS hanno avvertito un senso di inadeguatezza riguardo ai nuovi adempimenti fiscali e normativi. Le nuove disposizioni hanno richiesto competenze gestionali e amministrative avanzate che molti volontari faticano a padroneggiare senza un supporto adeguato. Inoltre, la mancanza di risorse finanziarie limita la possibilità degli ETS di investire nello sviluppo di tali competenze. In questo scenario è diventato fondamentale rendere più accessibile e comprensibile il contesto formale nel quale i volontari sono chiamati ad operare, offrendo accompagnamento e consulenza per interpretare correttamente le normative, adeguare gli statuti e affrontare i cambiamenti introdotti dalla riforma del Terzo Settore.

4. Promozione del volontariato e coinvolgimento della comunità. Gli ETS hanno avvertito il bisogno di rafforzare la connessione con la comunità locale, soprattutto per intercettare persone non ancora sensibili ai temi del volontariato. Promuovere il volontariato in contesti come scuole e università è stato considerato strategico per favorire il ricambio generazionale e diffondere una maggiore consapevolezza sui temi dei diritti, della solidarietà e della cittadinanza attiva. La difficoltà principale risiede nella capacità di comunicare e promuovere efficacemente le iniziative. In questa prospettiva è risultato importante aumentare la diffusione della cultura della solidarietà e dell'informazione sui temi del volontariato e del Terzo settore nelle comunità locali, attraverso campagne, attività di orientamento e spazi di ascolto per favorire nuove forme di partecipazione civica.

5. Reti collaborative e relazione con le istituzioni. Le collaborazioni tra ETS e istituzioni sono state ritenute fondamentali per ottimizzare le risorse e potenziare l'impatto delle attività. Tuttavia, molti enti – soprattutto quelli meno strutturati – hanno segnalato difficoltà nell'accedere a manifestazioni di interesse e bandi, percepiti come opportunità più facilmente accessibili alle organizzazioni già consolidate. Gli ETS hanno auspicato quindi che il CSV diventasse facilitatore di processi di connessione e di rete, promuovendo modalità di dialogo più accessibili e accompagnando le organizzazioni nella partecipazione a bandi, nella progettazione e nella rendicontazione. In particolare, è emersa la necessità di sostenere il volontariato nella partecipazione ai processi di coprogettazione e coprogrammazione delle politiche di welfare locale, con attenzione ai nuovi spazi di collaborazione con le istituzioni – come nel caso delle Case di Comunità – e alla costruzione di alleanze attorno ai problemi emergenti nei territori.

6. Rapporto con il mondo profit. Gli ETS, e in particolare le Organizzazioni di volontariato (OdV), hanno trovato difficoltà nel rapportarsi con il sistema delle imprese e con il mondo profit a causa di differenze di linguaggio, obiettivi e modalità operative. Spesso le organizzazioni faticano a comunicare il valore sociale delle proprie attività e a dimostrare l'impatto concreto che queste potrebbero avere per le aziende. Inoltre la scarsa esperienza in ambito di fundraising rende complesso attrarre investimenti e costruire partnership durature, mentre le imprese tendono a privilegiare collaborazioni che offrano benefici diretti e misurabili. Mancano inoltre occasioni strutturate di incontro e relazione. È diventato quindi importante favorire contesti di dialogo e di collaborazione che permettano agli ETS di rafforzare la propria capacità di interlocuzione con il mondo economico, valorizzando il ruolo del volontariato come attore capace di generare valore sociale e culturale nelle comunità.

7. Innovazione e capacità di adattamento. L'adozione di nuovi strumenti digitali e l'innovazione nelle modalità operative rappresentano aree critiche per molti ETS, che segnalano difficoltà nell'integrare strumenti digitali efficaci per migliorare la gestione interna e la comunicazione. Una scarsa propensione al cambiamento limita la capacità delle organizzazioni di adattarsi alle nuove esigenze del territorio, creando un divario tra le potenzialità del volontariato e la capacità di rispondere a situazioni sociali di fragilità sempre più complesse. Percorsi formativi, accompagnamento all'uso degli strumenti digitali e la messa a disposizione di dati aggiornati sulla composizione del volontariato e del Terzo Settore possono contribuire a rafforzare la capacità di innovazione degli ETS, favorendo risposte più efficaci ai bisogni delle comunità e sostenendo il ruolo delle organizzazioni come attori di cambiamento culturale e sociale.

Informazioni sulla partecipazione degli associati alla vita dell'ente (Tratto dal Bilancio Sociale 2025)

La base sociale di CSV Lombardia Sud ETS è numerosa (427 soci al 12 novembre 2025), composita, rappresentativa di quattro realtà territoriali molto articolate e di mondi associativi di dimensioni molto diverse, dalle reti strutturate alle piccole realtà di quartiere. Queste presenze apportano a CSV LS ETS uno sguardo ampio sulle anime del volontariato che operano e agiscono

nelle comunità, consentendo agli organi sociali e all'organizzazione tecnica di usufruire di un osservatorio variegato di storie, narrazioni, esperienze, esigenze, desideri.

ORGANI SOCIALI	RIUNIONI SVOLTE	PERCENTUALE DI PARTECIPAZIONE	ORE SVOLTE DA OGNI PARTECIPANTE	GRATUITA' DEL RUOLO
Assemblea soci	2 riunioni	percentuale di partecipazione 10,2%	6 ore svolte da ogni componente	Sì
Organo di amministrazione	10 riunioni	percentuale di partecipazione 76%	25 ore svolte da ogni componente	Sì
Organo di controllo	4 sedute	percentuale di presenza 100%	8 ore svolte da ogni componente	No

I flussi di partecipazione si mantengono pressoché costanti, tendenzialmente bassi per l'Assemblea. A conferma che esercitare la governance nel CSV richiede un consistente impegno di tempo e competenze per i rappresentanti delle associazioni socie.

CONSIGLIO DIRETTIVO ELETTO IL 11 MAGGIO 2024

Nome e cognome	Ruolo	Data prima nomina	Periodo di carica	Ente socio che lo ha indicato e qualifica ai sensi del CTS
Maristella Abbà	consigliere	20/01/2018	2024-2027	Associazioni Amici di Serena ODV
Sebastiano Caruso	consigliere	20/05/2024	2024-2027	Associazione per i Diritti degli Anziani
Donato Chiodini	consigliere	08/05/2021	2024-2027	Avis Provinciale Mantova ODV
Antonio Colombi	consigliere	20/01/2018	2024-2027	Movimento per la Lotta contro la Fame nel Mondo ODV
Giuseppe Esposito	vice presidente	20/01/2018	2024-2027	Comitato Pavia Asti Senegal ODV
Anna Maria Furini	consigliere	20/05/2024	2024-2027	Gruppo Volontari di Volta Mantovana ODV
Clelia Garante	referente territoriale	20/05/2024	2024-2027	Arci Pavia APS
Michele Gennuso	consigliere	20/05/2024	2024-2027	Associazione Anffas Crema APS ETS
Maria Luisa Lunghi	presidente	27/01/2018	2024-2027	Missione Cabrinianna Oggi ODV
Mario Morelli	consigliere	20/05/2024	2024-2027	Cuore Amico ODV
Elena Passadori	consigliere	20/05/2024	2024-2027	Chicco per Emdibir ODV
Chiara Pinotti	referente territoriale	08/05/2021	2024-2027	Centro Aiuto alla Vita Mantova ODV
Giancarlo Pozzato	consigliere	20/05/2024	2024-2027	Coordinamento Volontariato Vigevano ODV
Paola Pozzo	Referente territoriale	20/05/2024	2024-2027	L'Officina dei Talenti ODV
Giorgio Francesco Reali	referente territoriale	20/01/2018	2024-2027	Associazione Nazionale Mutilati e Invalidi Civili -A.N.M.I.C. -sede Prov.le di Cremona APS - ETS

Giorgio Toscani	consigliere	20/05/2024	2024-2027	Auser Volontariato Compensorio di Cremona ODV - ETS
Flavia Carla Tozzi	consigliere	20/05/2024	2024-2027	Unione Italiana dei Ciechi e degli Ipovedenti – ETS – APS – Sezione Territoriale di Cremona

A livello territoriale, i consiglieri collaborano nei rapporti con le Pubbliche Amministrazioni, gli Uffici di Piano, le Fondazioni, le Università e partecipando agli incontri con il Terzo settore, mantenendo relazioni continue e significative con gli stakeholders del CSV, in linea con le aspettative della base sociale. La Presidente del CSV è stata coinvolta anche nel 2025 nel Consiglio direttivo e nel comitato esecutivo di CSVnet, partecipando a vari gruppi di lavoro.

2 - Illustrazione delle poste di bilancio

Punto 3: Criteri applicati

CSV Lombardia Sud ha elaborato il proprio bilancio applicando il D.lgs n.117 del 3 luglio 2017, in particolare l'articolo 13 e il DM 5 marzo 2020 (schemi di bilancio ETS) tenendo conto dei principi contabili dell'Organismo Italiano di Contabilità OIC, in particolare il n.35 del febbraio 2022.

Si è attenuto inoltre alle indicazioni del sistema nazionale dei CSV in accordo con l'Organismo Nazionale di Controllo, utilizzando già dalla gestione 2021 i nuovi schemi di bilancio previsti per gli ETS dal Codice del Terzo Settore.

L'Organo di Controllo ha provveduto a redigere la relazione al bilancio da presentare all'Assemblea dei Soci, attestante l'attendibilità dei dati e la sostenibilità della gestione.

Informazioni inerenti il risultato d'esercizio

- Rispetto al passato, i nuovi schemi di bilancio rendono visibile il risultato d'esercizio nelle sue diverse componenti (FUN e risorse proprie). L'Assemblea dei Soci ne valuta la composizione e ne propone l'allocazione per quanto riguarda la parte FUN, mentre ne decide la destinazione per la parte di risorse proprie.
- La rilevazione e la conseguente scrittura contabile dei residui verrà effettuata a seguito delle indicazioni dell'Assemblea. Eventuali residui finali attribuibili a risorse del FUN devono essere portati direttamente a patrimonio nel fondo apposito in attesa di destinazione. In merito a queste somme l'Assemblea dei soci non ha compito deliberativo.

Informazioni e prospetti inerenti l'attivo dello Stato Patrimoniale

L'applicazione dell'ammortamento civilistico secondo le linee guida nazionali prevede che delle "risorse ricevute" si accantoni la quota del valore dei beni acquisiti nell'anno non ancora ammortizzata in un fondo chiamato "Risconti passivi su contributi pluriennali FUN", distinguendo le risorse del FUN dalle risorse di diversa provenienza.

Si ripete quanto enunciato nella Relazione di Missione 2021 e cioè che, nel rispetto dei limiti di flessibilità degli schemi previsti dal DM 05 marzo 2020, per esporre le poste di bilancio tipiche della gestione del CSV sono state aggiunte alcune sottovoci che vengono confermate nel 2022

- Nello Stato Patrimoniale la voce A) Patrimonio netto
 - II – patrimonio vincolato
 - 3) Riserve vincolate destinate da terziè stata suddivisa in
 - 3.1) *fondo risorse in attesa di destinazione FUN*
 - 3.2) *Altre riserve vincolate destinate da terzi*

per chiarire la provenienza delle principali risorse e i vincoli a cui sono sottoposte.

Il **Fondo risorse in attesa di destinazione FUN** contiene infatti i residui liberi FUN la cui destinazione non è ancora stata determinata e su cui vige il vincolo di destinazione di cui all'art. 62 CTS. In questa voce confluisce la parte di avanzo derivante dalla gestione FUN;

Il fondo **Altre riserve vincolate destinate da terzi** contiene invece altre eventuali riserve vincolate da terzi di provenienza diversa dal FUN (art.61 CTS) su cui non grava il vincolo di destinazione di cui all'art. 62 del CTS.

- Ancora nello Stato Patrimoniale la voce B) fondi per rischi e oneri
 - 3) altriè stata suddivisa in
 - 3.1) *Fondo per Completamento azioni FUN*

3.2) Fondo Rischi ed oneri futuri FUN

3.3) Altri fondi

Il **Fondo per Completamento azioni FUN** contiene i residui vincolati derivanti dalla differenza di quanto programmato e assegnato dall'ONG per la realizzazione delle attività e gli oneri sostenuti dal CSV relativamente ad azioni/servizi/attività/progetti che, alla data del 31/12, non si sono concluse e che proseguiranno nel corso dell'esercizio successivo. Si tratta di impegni assunti dal CSV che non hanno ancora trovato riscontro tra gli oneri di competenza dell'esercizio. Sulle risorse che costituiscono questo fondo insiste il vincolo di destinazione di cui all'art. 62 del CTS.

Il **Fondo Rischi ed oneri futuri FUN** contiene risorse derivanti dal FUN accantonate prudenzialmente per far fronte a specifici rischi derivanti dalla gestione del CSV. Si tratta di passività di natura determinata ed esistenza probabile, i cui valori sono stimati; passività potenziali connesse a situazioni già esistenti alla data di bilancio, ma caratterizzate da uno stato d'incertezza il cui esito dipende dal verificarsi o meno di uno o più eventi in futuro. Es: cause in corso, contenziosi da parte di terzi, manutenzioni pluriennali programmate, ecc.

Sulle risorse che costituiscono questo fondo grava il vincolo di destinazione di cui all'art. 62 del CTS.

Infine, nella voce **Altri fondi** sono inseriti altri eventuali fondi accantonati dall'ente con risorse di provenienza diversa dal FUN (art.61 CTS) su cui non grava il vincolo di destinazione di cui all'art. 62 del CTS.

- Infine, nello Stato Patrimoniale la voce E) ratei e risconti passivi

è stata suddivisa in

- 1) Risconti passivi per contributi pluriennali FUN
- 2) Altri Ratei e risconti passivi

Questa suddivisione ha lo scopo di tenere separata la quota di proventi di provenienza FUN che, per il principio di competenza economica, vengono imputati negli esercizi successivi sulla base dell'utilizzo dei corrispondenti beni in C/Capitale" (quote di ammortamento). Il valore dei **risconti passivi per contributi pluriennali FUN** corrisponde al valore netto delle immobilizzazioni immateriali e materiali acquisite con l'impiego del FUN per lo svolgimento delle funzioni del CSV. Tale componente conserva il medesimo vincolo di destinazione di cui all'art. 62 del CTS che grava sui beni acquisiti.

Mentre la voce **Altri Ratei e risconti passivi** contiene eventuali ulteriori ratei e risconti passivi di natura diversa da quella descritta alla precedente sottovoce di bilancio

- Nel Rendiconto Gestionale la voce A) Ricavi, rendite e proventi da attività di interesse generale

6) Contributi da soggetti privati

è stata suddivisa in

- 6.1) Contributi FUN ex art. 62 D.Lgs. 117/2017
- 6.2) Altri contributi da soggetti privati

Questa suddivisione permette di evidenziare il valore dei contributi FUN di competenza dell'esercizio contabile da altri contributi ricevuti da soggetti privati diversi.

ATTIVO

A) Quote associative ancora da versare

Nulla da precisare

B) Immobilizzazioni

I valori delle immobilizzazioni sottoelencate sono il risultato derivante dalle operazioni di fusione dei quattro bilanci dei CSV accorpati.

❖ **I - Immobilizzazioni immateriali**

Nello schema dello Stato Patrimoniale, la voce risulta a zero perché il criterio si rifà al bilancio CEE che richiede il valore al netto del fondo. Risultando il fondo di uguale valore tra attivo e passivo il suo valore è pari appunto a zero.

In base alle indicazioni dell'ONC sulla quantificazione e identificazione dei beni acquistati con le risorse FUN, si è proceduto già nel 2024 alla verifica puntuale rispetto ai beni di CSV Lombardia Sud ETS che ha portato alla eliminazione dei beni obsoleti o non più utilizzabili attraverso procedure attestabili dello smaltimento degli stessi. Nel 2025 si è mantenuto l'aggiornamento dell'elenco dei beni.

I valori degli schemi seguenti tengono conto della situazione aggiornata al 31.12.2025

IMMOBILIZZAZIONI IMMATERIALI "acquisite con l'impiego delle risorse del FUN"							
Descrizione	Valore Storico	Valore netto delle Immobilizzazioni al 31/12/2024	Acquisti in C/Capitale effettuati nell'esercizio 2025	Decrementi	Rettifiche di valore	Ammortamento al 31/12/2025	Valore netto delle immobilizzazioni al 31/12/2025
Costi di ricerca, sviluppo e pubblicità							
Diritto di brevetto industriale e diritti di utilizz. opere ingegno							0,00
Spese manutenzione da ammortizzare							
Oneri pluriennali							
Altre*	1.269,47						0,00
Totale	€ 1.269,47	€ 0,00	€ 0,00	€ 0,00	€ 0,00	€ 0,00	€ 0,00

*la voce *Altre* si riferisce a spese di costituzione dei quattro CSV precedenti la fusione già completamente ammortizzati ed è l'attuale valore storico delle immobilizzazioni conseguente a quanto sopra premesso per cui da un valore di € 15.198,13 è passato a € 1.269,47 per lo smaltimento di € 13.928,66 di *Software*.

IMMOBILIZZAZIONI IMMATERIALI "acquisite con risorse diverse dal FUN"							
Descrizione	Valore Storico	Valore netto delle Immobilizzazioni al 31/12/2024	Acquisti in C/Capitale effettuati nell'esercizio 2025	Decrementi	Rettifiche e di valore	Ammortamento al 31/12/2025	Valore netto delle immobilizzazioni al 31/12/2025
Costi di ricerca, sviluppo e pubblicità							
Diritto di brevetto industriale e diritti di utilizzazione opere ingegno							
Spese manutenzione da ammortizzare							
Oneri pluriennali							
Altre							
Totale	€ 0,00	€ 0,00	€ 0,00	€ 0,00	€ 0,00	€ 0,00	€ 0,00

❖ **II - Immobilizzazioni materiali**

In base alle indicazioni dell'ONC sulla quantificazione e identificazione dei beni acquistati con le risorse FUN, si è proceduto già nel 2024 alla verifica puntuale rispetto ai beni di CSV Lombardia Sud ETS che ha portato alla eliminazione dei beni obsoleti o non più utilizzabili attraverso procedure attestabili dello smaltimento degli stessi. Nel 2025 si è mantenuto l'aggiornamento dell'elenco dei beni.

I valori degli schemi seguenti tengono conto considerando i decrementi della situazione aggiornata al 31.12.2025

IMMOBILIZZAZIONI MATERIALI "acquisite con l'impiego delle risorse del FUN"							
Descrizione	Valore Storico	Valore netto delle Immobilizzazioni al 31/12/2024	Acquisti in C/Capitale effettuati nell'esercizio 2025	Decrementi	Rettifiche di valore	Ammortamento al 31/12/2025	Valore netto delle immobilizzazioni al 31/12/2025
<i>Terreni e fabbricati</i>							
<i>Impianti e attrezzature*</i>	64.666,55	16.223,64				5.246,82	10.976,83
<i>Altri beni (mobili e arredi, telefoni cellulari, altri beni)**</i>	107.239,54						
<i>Immobilizzazioni in corso e acconti</i>							
Totale	€ 171.906,09	€ 16.223,64	€ 0,00	€ 0,00	€ 0,00	€ 5.246,82	€ 10.976,83

IMMOBILIZZAZIONI MATERIALI "acquisite con risorse diverse dal FUN"

Descrizione	Valore Storico	Valore netto delle Immobilizzazioni al 31/12/2024	Acquisti in C/Capitale effettuati nell'esercizio 2025	Decrementi	Rettifiche di valore	Ammortamenti o al 31/12/2025	Valore netto delle immobilizzazioni al 31/12/2025
<i>Terreni e fabbricati</i>							
<i>Impianti e attrezzature*</i>							
<i>Altri beni (mobili e arredi, telefoni cellulari, altri beni)**</i>							
<i>Immobilizzazioni in corso e acconti</i>							
<i>Immobilizzazioni donate</i>							
Totale	€ 0,00	€ 0,00	€ 0,00	€ 0,00	€ 0,00	€ 0,00	€ 0,00

Acquisti di beni in C/Capitale riclassificati secondo la loro destinazione:

Destinazione	Immobilizzi acquisiti con le risorse del FSV	Immobilizzi acquisiti con risorse diverse dal FSV	Totale
Immobilizzi destinati al supporto generale	Nulla da specificare		
Totale Parziale			
Immobilizzi destinati all'attività tipica di CSV	Nulla da specificare		
Totale Parziale			
Immobilizzi destinati alle attività tipiche diverse da quelle di CSV	Nulla da specificare		
Totale Parziale			
Immobilizzi destinati ad attività accessorie	Nulla da specificare		
Totale Parziale			
Immobilizzi detenuti quale investimento	Nulla da specificare		
Totale Parziale			
TOTALE GENERALE			

Annualmente si procede alla verifica delle dotazioni informatiche del personale per valutarne l'efficienza. In base alle criticità rilevate nell'utilizzo e ai problemi tecnici da gestire si decidono i nuovi acquisti per garantire la miglior funzionalità operativa.

Nel 2025 sono state rilevate solo necessità di importi inferiori a € 500,00.

Per gli acquisti CSV Lombardia Sud ETS si è dotata di procedure interne mirate ad effettuare scelte ispirate al principio di economicità e si avvale di accordi nazionali/regionali con fornitori selezionati.

Nella logica delle economie di scala, infatti, viene data priorità alle partnership commerciali costruite dal sistema, privilegiando la possibilità di acquisti collettivi o di fornitori con i quali vengono definiti accordi specifici, come nel caso dell'acquisto dei personal computer e delle apparecchiature digitali rinnovati da CSVnet nel 2025.

❖ III - Immobilizzazioni finanziarie

Saldo al 31/12/2025	Saldo al 31/12/2024	Variazioni
€ 508.342,57	€ 461.988,23	€ 46.354,34

Si tratta di:

- **Partecipazioni:** di 1.000,00 euro per una quota di partecipazione nella Investimenti Solidali Spa (Lodi), risalente alla gestione Lausvol e di 1.900,00 per una quota di partecipazione Fondazione CER
- **Crediti per polizze indennità fine rapporto:** di 499.342,57 euro, relativi all'accantonamento sulle polizze assicurative di Helvetia per i dipendenti delle sedi di Cremona, Lodi, Pavia e Allianz RAS per Mantova. Si sono mantenute due polizze diverse perché è risultato non migliorativo l'obiettivo di arrivare ad un unico contratto in quanto le condizioni di recesso avrebbero generato più svantaggi che benefici. Di norma questi contratti assicurativi prevedono il versamento di un acconto nel mese di marzo di ogni anno relativo alla quota di TFR maturata nell'anno precedente e un saldo entro novembre. Il valore della polizza è quindi sfasato di un anno rispetto a quello effettivo del TFR contrattualmente maturato dai dipendenti.
- **Depositi cauzionali a medio/lungo termine** e in particolare:
 - tre mesi di cauzione per l'affitto della sede di Mantova per un importo di 2.100 euro
 - un quarto del canone annuo di locazione della sede di Pavia per 4.000,00 euro

C) Attivo circolante

❖ I - Rimanenze

Nulla da precisare

❖ II - Crediti:

Saldo al 31/12/2025	Saldo al 31/12/2024	Variazioni
€ 202.083,66	€ 193.410,72	€ 8.672,94

- **1) verso utenti e clienti:**

Descrizione	Esigibili entro 12 mesi	Esigibili oltre 12 mesi	Totale al 31/12/2025
CSVnet Lombardia *	14.500,00		14.500,00

Comune di Pavia	12.250,63		12.250,63		
Fatture da emettere (Comune di Gonzaga e Terzo settore Digitale Srl)	3.034,45		3.034,45	Totale al 31/12/2024	Variazioni
TOTALE	29.785,08		29.785,08	38.158,52	-8.373,44

* La piattaforma Sic et Simpliciter per la contabilità classifica come "clienti" tutte le partite gestite con documento emesso senza differenziare la fattura dalla nota di addebito.

• **2) verso associati e fondatori**

Descrizione	Esigibili entro 12 mesi	Esigibili oltre 12 mesi	Totale al 31/12/2025		
Crediti v/soci per quote associative annuali	100,00		100,00		
				Totale al 31/12/2024	Variazioni
TOTALE	100,00		100,00	0,00	100,00

Rispetto alle situazioni di morosità della fine 2025, considerando anche i vincoli dettati dalle procedure di accreditamento per i CSV (i soci devono risultare iscritti al RUNTS), tenuto conto delle indicazioni dell'assemblea dei soci di ottemperare a quanto previsto dallo statuto e dal regolamento vigenti sono state recuperate in corso d'anno le quote tardive per poter mettere a punto la base associativa rispetto ai criteri richiesti. Dal punto di vista relazionale, per quanto riguarda i soci esclusi perché non rispondenti ai requisiti, le comunicazioni sono state inviate assicurando rispetto alla continuità dei servizi e alla possibilità a rientrare nella base associativa in qualsiasi momento. Per agevolare ulteriormente il mantenimento della posizione dei soci sono state accolte a gennaio 2026 due quote 2025 perché provenienti da associazioni regolarmente iscritte al RUNTS.

• **3) verso enti pubblici**

Descrizione	Esigibili entro 12 mesi	Esigibili oltre 12 mesi	Totale al 31/12/2024
Comune di Lodi Progetto Un Futuro in Comune	177,78		177,78
Regione Lombardia Progetto Milone 4.0 anno 2024	289,50		289,50
Regione Lombardia Progetto Milone 4.0 anno 2025	2.597,50		2.597,50
Comune di Pavia – contributo fdd 2024	3.000,00		3.000,00
Piano di Zona di Guidizzolo	6.000,00		6.000,00
Comune di Mantova	7.500,00		7.500,00
Azienda Sociale Consortile Oglio Po	3.958,00		3.958,00
Comune di San Giorgio Bigarello	2.500,00		3.000,00
Comune di Roncoferraro	2.800,00		2.800,00
Comune di Crema	3.000,00		3.000,00
Comune di Lodi – progetto Erogalo	3.000,00		3.000,00

Regione Lombardia – progetto Informazione e Assistenza alle vittime	300,00		300,00		
Regione Lombardia – progetto OutSider VIII	4.333,35		4.333,35		
Regione Lombardia – progetto Restart 4.0	2.232,82		2.232,82		
Regione Lombardia – progetto OnAirOnLife	1.750,00		1.750,00		
Regione Lombardia – progetto Yeppa	850,00		850,00		
ASST Mantova	2.000,00		2.000,00		
ATS Valpadana CR progetto Dare To Care	1.800,00		1.800,00		
ATS Valpadana Cremona progetto Argento vivo	305,00		305,00		
Comune di Cremona_ rimborso spese utilizzo appartamento ESC	3.382,17		3.382,17		
Comune di Pavia – contributo fdd 2025	5.000,00		5.000,00		
Comune di Cremona – contributo fdd 2025	1.500,00		1.500,00		
Liceo Novello Lodi – progetto Scuola e Volontariato 2025	500,00		500,00		
				Totale al 31/12/2024	Variazioni
TOTALE	58.776,12		58.776,12	64.491,06	-5.714,94

- 4) verso soggetti privati per contributi

Descrizione	Esigibili entro 12 mesi	Esigibili oltre 12 mesi	Totale al 31/12/2025
<i>Consorzio Sociale Pavese (Fondazione Cariplo) progetto Welfare in Azione Pavia secondo e terzo anno</i>	3.452,03		3.452,03
<i>Centro per il libro e la Lettura - progetto Leggimi 0-6</i>	5.748,88		5.748,88
<i>Consorzio Sociale Pavese (Fondazione Cariplo) progetto Al Lavoro</i>	2.516,52		2.516,52
Consorzio Sociale Pavese (Fondazione Cariplo) progetto Welfare in Azione Pavia proroga	3.000,00		3.000,00
Fondazione Cariplo Progetto Silver 2023	1.170,00		1.170,00
Fondazione Cariplo Progetto Silver 2024	17.870,00		17.870,00
Fondazione Cariplo Progetto Passi verso il futuro 2024	18.200,00		18.200,00
Fondazione Cariplo progetto Escursioni 2024	757,42		757,42

Filiera Corta Cremona – rimborso spese utilizzo spazi sede	650,00		650,00		
Coordinamento Regionale rimborso spese trasferte dipendenti	350,70		350,70		
Associazione Quindie Cremona – rimborso spese utilizzo spazi sede	250,00		250,00		
Anffas Cremona – rimborso spese utilizzo appartamento ESC	2.318,00		2.318,00		
Fondazione Cariplo Progetto Silver 2025	14.937,00		14.937,00		
Impr.Soc.con i Bambini progetto GIGA	3.211,26		3.211,26		
Fondazione Cariverona progetto Un ponte tra i fiumi	1.000,00		1.000,00		
Fondazione Cariplo Progetto Passi verso il futuro	8.360,00		8.360,00		
Chiesa Valdesi fdd 2024	1.473,26		1.473,26		
				Totale al 31/12/2024	Variazioni
TOTALE	85.265,07		85.265,07	64.615,14	20.649,93

- **5) verso enti della stessa rete associativa:** nulla da dichiarare
- **6) verso altri enti del Terzo settore:** nulla da dichiarare
- **7) verso imprese controllate:** nulla da dichiarare
- **8) verso imprese collegate:** nulla da dichiarare
- **9) Crediti tributari:** nulla da dichiarare
- **10) da 5 per mille:** nulla da dichiarare.
- **11) Imposte anticipate**

Descrizione	Esigibili entro 12 mesi	Esigibili oltre 12 mesi	Totale al 31/12/2025		
Acconti di imposta Irap	25.777,00		25.777,00		
Acconti di imposta Ires	262,00		262,00	Totale al 31/12/2024	Variazioni
TOTALE	26.039,00		26.039,00	26.146,00	-107,00

- 12) verso altri:

Descrizione	Esigibili entro 12 mesi	Esigibili oltre 12 mesi	Totale al 31/12/2025		
Crediti v/dipendenti*		271,24	271,24		
Crediti v/altri	1.847,15		1.847,15		
				Totale al 31/12/2024	Variazioni
TOTALE	1.847,15	271,24	2.118,39	0,00	2.118,39

*Trattasi di crediti relativi alla gestione ordinaria (cedolino mensile) di una dipendente in aspettativa per incarico elettorale per quanto riguarda le quote di contributi di sua competenza.

❖ III -Attività finanziarie

Nulla da dichiarare

❖ IV -Disponibilità liquide

La voce di bilancio espone le effettive giacenze di risorse finanziarie liquide alla data di chiusura dell'esercizio (31.12.2025) presenti in cassa e sui conti correnti di Banche intestati all'ente gestore.

NEL 2025 CSV LS ETS ha avuto rapporti con tre Istituti bancari

La situazione delle banche viene periodicamente monitorata per eventualmente mettere in atto ulteriori interventi migliorativi. Nel corso del 2025 si è provveduto ad una revisione complessiva delle condizioni in atto con le banche. Con l'approvazione dell'organo di controllo interno è stata pertanto chiusa una posizione di conto corrente sulla quale non si effettuavano movimenti e attivato un nuovo contratto con BPM per sostenere operazioni che risultavano più onerose su Banca Intesa generando così un riequilibrio nei costi di gestione.

Saldo al 31/12/2025	Saldo al 31/12/2024	Variazioni
€ 694.340,55	€ 704.064,95	€ - 9.724,40

DISPONIBILITÀ LIQUIDE			
Descrizione	Saldo al 31-12-2025	Saldo al 31-12-2024	Variazioni

1) Depositi bancari e postali	691.849,89	703.076,50	-11.226,61
Banca Intesa conto corrente bancario	551.225,89	230.276,57	320.949,32
Cassa Padana sede Cremona	68.030,97	68.089,29	-58,32
Banco Popolare di Crema	72.593,03	404.710,64	-332.117,61
2) Assegni			
3) Denaro e valori in cassa	2.490,66	988,45	1.502,21
Cassa sede centrale	664,14	387,28	276,86
Cassa sede periferica Lodi	119,20	147,48	-28,28
Cassa sede periferica Mantova	43,11	114,21	-71,10
Cassa sede periferica Pavia	166,52	108,85	57,67
Carta prepagata	1.497,69	230,63	1.267,06
Totale	€ 694.340,55	€ 704.064,95	€ -9.724,40

D) Ratei e risconti attivi

Saldo al 31/12/2025	Saldo al 31/12/2024	Variazioni
€ 0,00	€ 379,97	€ - 379,97

I saldi sono stati determinati secondo il criterio dell'effettiva competenza temporale dell'esercizio.

❖ Ratei attivi

Nulla da dichiarare

❖ Risconti attivi

L'importo 2024 rappresenta quote di costi della gestione 2025 anticipati, costituiti integralmente da spese condominiali ovvero quota di costi per consumi per il punto di servizio di Vigevano. Per l'anno 2025 non si rilevano costi di questa natura.

RISCONTI ATTIVI			
Descrizione	Saldo al 31-12-2025	Saldo al 31-12-2024	Variazioni
Spese condominiali	0,00	379,97	-379,97
	0,00	0,00	0,00
Totale	€ 00,00	€ 379,97	€ -379,97

PASSIVO

A) Patrimonio netto

Saldo al 31/12/2025	Saldo al 31/12/2024	Variazioni
602.509,45	560.061,47	39.436,60

❖ **I - Fondo di dotazione dell'ente**

Nulla da dichiarare

❖ **II - Patrimonio vincolato**

PATRIMONIO VINCOLATO				
Descrizione	SALDO AL 31/12/2024	INCREMENTI	DECREMENTI	SALDO AL 31/12/2025
1) Riserve statutarie				
2) riserve vincolate per decisione degli organi istituzionali	344.583,99	35.924,36		380.508,35
3) Riserve vincolate destinate da terzi	205.246,39	3.512,24		208.758,63
3.1) Fondo Risorse in attesa di destinazione FUN	205.246,39	3.512,24		208.758,63
3.2) Altre riserve vincolate destinate da terzi				
Totale	€ 549.830,38	€ 39.436,60		€ 589.266,98

Il fondo **Riserve vincolate per decisione degli organi istituzionali** è costituito da € 381.304,93 che rappresentano risorse extra FUN accantonate con delibera dell'Assemblea nel corso degli anni anche precedenti l'accorpamento del 2018. Queste riserve contengono € 52.000,00 destinati e vincolati al fondo permanente di dotazione della personalità giuridica (acquisita con Decreto n.395 del 10/10/2019 Regione Lombardia)

L'incremento di € 36.720,94 è composto da:

€ 16.660,00 quote associative al netto dei costi del personale dedicato alla gestione dei soci.

€ 10.670,51 provenienti da attività connesse alla polizza unica del volontariato come da accordo in essere con Cavaretta Assicurazione

€ 1.875,00 erogazioni liberali da soggetti associativi

€ 6.718,85 avanzo 2024 suddiviso percentualmente rispetto all'entità delle entrate FUN/extra FUN (vedi delibera approvata dal Direttivo in data 04 aprile 2025 e dall'Assemblea in data 15 aprile 2025)

Il Fondo **Riserve vincolate destinate da terzi** corrisponde ai contributi FUN derivanti da risorse degli anni anche precedenti l'accorpamento del 2018 non utilizzate e di cui la destinazione non è ancora stata determinata.

L'incremento è dato da € 3.512,24, avanzo 2024 suddiviso percentualmente rispetto all'entità delle entrate FUN/extra FUN (vedi delibera approvata dal Direttivo in data 04 aprile 2025 e dall'Assemblea in data 15 aprile 2025)

❖ **III - Patrimonio libero**

Nulla da dichiarare

❖ **IV – Avanzo/disavanzo d'esercizio**

1) Avanzo/disavanzo d'esercizio - Risorse proprie €0,00

2) Avanzo/disavanzo d'esercizio – FUN € 13.242,47

B) Fondi per rischi e oneri

Nulla da dichiarare

Saldo al 31/12/2025	Saldo al 31/12/2024	Variazioni
14.098,00	28.000,00	-13.902,00

FONDI PER RISCHI E ONERI				
Descrizione	SALDO AL 31/12/2024	INCREMENTI	DECREMENTI	SALDO AL 31/12/2025
1) Per trattamento di quiescenza e obblighi simili	0,00			0,00
2) per imposte, anche differite	0,00			0,00
3) altri	28.000,00	0,00	13.902,00	14.098,00
3.1) fondo per completamento azioni FUN	28.000,00	0,00	13.902,00	14.098,00
3.2) fondo rischi e oneri futuri FUN	0,00		0,00	0,00
3.3) altri fondi				
Totale	28.000,00	0,00	13.902,00	14.098,00

Le risorse vincolate riguardano azioni da completare rispetto alle attività del 2024 parzialmente realizzate nel 2025 e da terminare nel 2026.

C) Trattamento di fine rapporto di lavoro subordinato

Saldo al 31/12/2025	Saldo al 31/12/2024	Variazioni
568.848,80	520.418,46	48.430,34

❖ Fondo trattamento di fine rapporto lavoro subordinato

Il fondo accantonato rappresenta l'effettivo debito maturato verso i dipendenti in forza alla chiusura dell'esercizio, nel rispetto della normativa vigente di riferimento.

La quota maturata nel 2025 è di € 50.654,26 al netto dell'imposta sostitutiva.

Si rimanda al paragrafo delle Attività finanziarie non immobilizzate per quanto riguarda le scelte operate in merito al Fondo TFR.

	Importo
SALDO AL 31/12/2024	520.418,46
Incrementi per accantonamento dell'esercizio	52.100,34
Decremento per utilizzi nell'esercizio *	3.670,00
Altri incrementi	
Altri decrementi	
SALDO AL 31/12/2025	€ 568.848,80

* il decremento registrato deriva dalla richiesta di liquidazione anticipata di una dipendente.

D) Debiti

Saldo al 31/12/2025	Saldo al 31/12/2024	Variazioni
205.315,10	225.673,36	-20.358,26

Dettaglio dei debiti in base alla loro durata:

Descrizione	Quota esigibile entro 12 mesi	Quota esigibile oltre 12 mesi
1) debiti verso banche	0,00	
2) debiti verso altri finanziatori	0,00	
3) debiti verso associati e fondatori per finanziamenti	0,00	
4) debiti verso enti della stessa rete associativa	0,00	
5) debiti per erogazioni liberali condizionate	0,00	

6) Acconti	0,00	
7) debiti verso fornitori	22.489,13	
8) debiti verso imprese controllate e collegate	0,00	
9) debiti tributari	50.161,02	
10) debiti verso istituti di previdenza e di sicurezza sociale	36.905,16	
11) debiti verso dipendenti e collaboratori	82.401,06	
12) Altri debiti	13.358,73	
Totale	€ 205.315,10	

Si dettaglia e specifica ulteriormente la composizione dei singoli saldi:

Descrizione	Saldo al 31-12-2025
7) debiti verso fornitori	
Fatture da Fornitori ricevute	
So.Le Società Cooperativa Sociale	427,00
TIM SPA	921,04
A.Manzoni & C. Spa	427,00
Teaenergia srl	1.154,00
Dugoni S.c.r.l.	276,90
Famiglia Nuova società cooperativa sociale	762,50
A2A Energia SpA	655,00
GBR Rossetto SpA	1.571,35
Gli Aironi cooperativa sociale di servizi a r	949,34
Core Up S.r.l.	2.177,70
Markas Srl	61,00
STUDIO PELIZZI CDL ASSOCIATI	1.825,80
Enel Energia S.p.A.	-3.322,88
Fratelli Tutti Cooperativa sociale in breve	202,00
Fatture da Ricevere:	
Consulenze e servizi professionali	2.884,90
Noleggi passivi	404,36
Utenze per energia elettrica	960,24
Utenze telefoniche e cellulari	945,14
Utenze per riscaldamento	3.972,41

Utenze per acqua	111,27
Elaborazioni paghe	123,07
Compensi a Organo di Controllo	4.999,99

Descrizione	Saldo al 31-12-2025
9) Debiti tributari:	
Erario c/ritenute lavoratori dipendenti	19.149,28
Erario c/ritenute lavoratori autonomi	194,80
Erario c/imposta sostitutiva TFR	2.037,69
Debiti v/erario per Irap	25.183,00
Debiti per Ires	326,00
Iva vendite	3.270,25

Descrizione	Saldo al 31-12-2025
10) Debiti verso istituti di previdenza e di sicurezza sociale	
Inps c/contributi lavoratori dipendenti	36.619,75
Debiti V/Inail lavoratori dipendenti	0,41
Debiti V/Fondo Est	285,00

Descrizione	Saldo al 31-12-2025
11) Debiti verso dipendenti e collaboratori	
Dipendenti c/retribuzioni	34.263,00
Dipendenti c/ferie e permessi residui anno	18.283,41
Dipendenti c/rateo quattordicesima mensilità	29.854,65

Descrizione	Saldo al 31-12-2025
12) Altri debiti	
Debiti v/organizzazioni sindacali per trattenute	128,26
Altri debiti*	12.106,00
Debiti vs. Ente Bilaterale	196,18
Debiti v/tfr Fonte	928,29

*Composti da spese condominiali Cremona, Casalmaggiore e Lodi da ricevere.

Tutti i debiti sopra elencati vengono saldati nel 2026.

E) Ratei e risconti passivi

Saldo al 31/12/2025	Saldo al 31/12/2024	Variazioni
24.972,25	41.914,22	-16.941,97

I saldi sono stati determinati secondo il criterio dell'effettiva competenza temporale dell'esercizio.

❖ Ratei passivi

Nulla da dichiarare

❖ Risconti passivi

RISCONTI PASSIVI			
Descrizione	Saldo al 31-12-2025	Saldo al 31-12-2024	Variazioni
Risconti passivi per contributi pluriennali FUN	10.976,83	16.223,65	-5.246,82
Risconti passivi	13.995,42	25.690,57	-11.695,15
Totale	€ 24.972,25	€ 41.914,22	€ -16.941,97

La voce *Risconti passivi per contributi pluriennali Fun*, come anticipato nei criteri applicati alla stesura del bilancio, è una voce inserita dal 2021 e contiene la quota di proventi di provenienza FUN che, per il principio di competenza economica, vengono imputati negli esercizi successivi sulla base dell'utilizzo dei corrispondenti beni in c/capitale (quote ammortamento). Corrisponde al valore netto delle immobilizzazioni immateriali e materiali acquisite con le risorse FUN per lo svolgimento delle funzioni del CSV.

I risconti passivi rappresentano quote di ricavi manifestatisi nell'esercizio cui il bilancio si riferisce, ma o di competenza di esercizi futuri o utilizzabili successivamente per realizzare specifiche attività.

Si tratta nello specifico di:

- Quote associative 2026 € 300,00
- ATS Mantova progetto Scommetto che smetto € 750,00
- ATS Valpadana Mantova_Solco MN progetto Con-tatto € 294,42
- AST Valpadana Lodi progetto Protagonisti nel tempo € 1.908,90
- Risorse non spese progetto Rete degli Empori € 2.483,10
- Contributo Fondazione Popolare di Lodi per FDD 2026 € 825,93
- Cavaretta 2023-2024 per FDD 2026 € 4.440,00
- Valdesi progetto Cittadini Ad Arte per FDD 2026 € 2.993,07

Punti 11- 12: RENDICONTO GESTIONALE

Lo schema di Rendiconto Gestionale (Mod.B) rappresenta i Costi ed oneri e i Ricavi, rendite e proventi attraverso la loro natura.

Sulla scorta di quanto concordato a livello di sistema si ritiene utile esporre le attività di interesse generale attraverso schemi riclassificati che permettano una più analitica e pertinente esposizione delle attività svolte e delle risorse utilizzate. In particolare, gli schemi riclassificati rappresentano il valore degli oneri dell'Attività di Interesse Generale per destinazione sulla base delle sei aree gestionali corrispondenti alle attività elencate all'art. 63 del CTS e già individuate nel "Preventivo di gestione con separazione delle fonti di finanziamento".

Affinché lo schema risulti idoneo a confrontare i dati previsionali con quelli a consuntivo, tra gli oneri verranno considerati i valori relativi agli acquisti in C/Capitale effettuati durante l'esercizio, con i contributi FUN in luogo degli ammortamenti e, tra i proventi, non verranno considerate le movimentazioni contabili effettuate per correlare, secondo il principio della competenza economica, il valore dei contributi FUN di competenza dell'esercizio con i relativi oneri di competenza derivanti dalle immobilizzazioni (ammortamenti).

RENDICONTO DI GESTIONE 2025 - CON SEPARAZIONE DELLE FONTI DI FINANZIAMENTO

PROVENTI E RICAVI	Fondi FUN					Fondi diversi da FUN	Totale FUN + extra FUN
	da Assegnazione Annuale 2025	da Fondi per Compl. Azioni	da Fondo Unico	Altri eventuali importi e/o variazioni e/o rettifiche	Totale Fondi FUN		
A) Ricavi, rendite e proventi da attività di interesse generale							
1) Proventi da quote associative e apporti dei fondatori	0,00	0,00	0,00	0,00	0,00	20.800,00	20.800,00
2) Proventi dagli associati per attività mutuali	0,00	0,00	0,00	0,00	0,00	0,00	0,00
3) Ricavi per prestazioni e cessioni ad associati e fondatori	0,00	0,00	0,00	0,00	0,00	0,00	0,00
4) Erogazioni liberali	0,00	0,00	0,00	0,00	0,00	1.875,00	1.875,00
5) Proventi del 5 per mille	0,00	0,00	0,00	0,00	0,00	100,18	100,18
6) Contributi da soggetti privati	1.096.156,26	28.000,00	0,00	-14.098,00	1.110.058,26	101.121,70	1.211.179,96
6.1) Contributi FUN ex art. 62 D.Lgs. 117/2017	1.096.156,26	28.000,00	0,00	-14.098,00	1.110.058,26	0,00	1.110.058,26
6.2) Altri contributi da soggetti privati	0,00	0,00	0,00	0,00	0,00	101.121,70	101.121,70
7) Ricavi per prestazioni e cessioni a terzi	0,00	0,00	0,00	0,00	0,00	0,00	0,00
8) Contributi da enti pubblici	0,00	0,00	0,00	0,00	0,00	101.227,26	101.227,26
9) Proventi da contratti con enti pubblici	0,00	0,00	0,00	0,00	0,00	0,00	0,00
10) Altri ricavi, rendite e proventi	0,00	0,00	0,00	1,43	1,43	25.651,47	25.652,90
11) Rimanenze finali	0,00	0,00	0,00	0,00	0,00	0,00	0,00
Totale A)	1.096.156,26	28.000,00	0,00	-14.096,57	1.110.059,69	250.775,61	1.360.835,30
B) Ricavi, rendite e proventi da attività diverse							
1) Ricavi per prestazioni e cessioni ad associati e fondatori	0,00	0,00	0,00	0,00	0,00	0,00	0,00
2) Contributi da soggetti privati	0,00	0,00	0,00	0,00	0,00	0,00	0,00
3) Ricavi per prestazioni e cessioni a terzi	0,00	0,00	0,00	0,00	0,00	0,00	0,00
4) Contributi da enti pubblici	0,00	0,00	0,00	0,00	0,00	0,00	0,00
5) Proventi da contratti con enti pubblici	0,00	0,00	0,00	0,00	0,00	0,00	0,00
6) Altri ricavi, rendite e proventi	0,00	0,00	0,00	0,00	0,00	0,00	0,00
7) Rimanenze finali	0,00	0,00	0,00	0,00	0,00	0,00	0,00
Totale B)	0,00	0,00	0,00	0,00	0,00	0,00	0,00
C) Ricavi, rendite e proventi da attività di raccolta fondi							
1) Proventi da raccolte fondi abituali	0,00	0,00	0,00	0,00	0,00	0,00	0,00
2) Proventi da raccolte fondi occasionali	0,00	0,00	0,00	0,00	0,00	0,00	0,00
3) Altri proventi	0,00	0,00	0,00	0,00	0,00	0,00	0,00
Totale C)	0,00	0,00	0,00	0,00	0,00	0,00	0,00
D) Ricavi, rendite e proventi da attività finanziarie e patrimoniali							
1) Da rapporti bancari	0,00	0,00	0,00	3.871,88	3.871,88	0,00	3.871,88
2) Da altri investimenti finanziari	0,00	0,00	0,00	0,00	0,00	0,00	0,00
3) Da patrimonio edilizio	0,00	0,00	0,00	0,00	0,00	0,00	0,00
4) Da altri beni patrimoniali	0,00	0,00	0,00	0,00	0,00	0,00	0,00
5) Altri proventi	0,00	0,00	0,00	0,00	0,00	0,00	0,00
Totale D)	0,00	0,00	0,00	3.871,88	3.871,88	0,00	3.871,88
E) Proventi di supporto generale							
1) Proventi da distacco del personale	0,00	0,00	0,00	0,00	0,00	0,00	0,00
2) Altri proventi di supporto generale	0,00	0,00	0,00	0,00	0,00	0,00	0,00
Totale E)	0,00	0,00	0,00	0,00	0,00	0,00	0,00
TOTALE PROVENTI E RICAVI	1.096.156,26	28.000,00	0,00	-10.224,69	1.113.931,57	250.775,61	1.364.707,18

RENDICONTO DI GESTIONE 2025 - CON SEPARAZIONE DELLE FONTI DI FINANZIAMENTO

ONERI E COSTI	Fondi FUN					Fondi diversi da FUN	Totale FUN + extra FUN
	da Assegnazione Annuale 2025	da Fondi per Compl. Azioni	da Fondo Unico	Altri eventuali importi e/o variazioni e/o rettifiche	Totale Fondi FUN		
A) Costi ed oneri da attività di interesse generale							
1) Oneri da Funzioni CSV							
1.1) Promozione, Orientamento e Animazione	354.507,22	13.902,00	0,00	0,00	368.409,22	167.447,08	535.856,30
1.2) Formazione	75.884,96	0,00	0,00	0,00	75.884,96	400,00	76.284,96
1.3) Consulenza, assistenza e accompagnamento	238.332,84	0,00	0,00	0,00	238.332,84	5.000,00	243.332,84
1.4) Informazione e comunicazione	87.957,14	0,00	0,00	0,00	87.957,14	0,00	87.957,14
1.5) Ricerca e Documentazione	42.758,99	0,00	0,00	0,00	42.758,99	0,00	42.758,99
1.6) Supporto Tecnico-Logistico	11.046,59	0,00	0,00	0,00	11.046,59	1.801,16	12.847,75
Totale 1) Oneri da funzioni CSV	810.487,74	13.902,00	0,00	0,00	824.389,74	174.648,24	999.037,98
2) Oneri da Altre attività di interesse generale							
Totale 2) Oneri da Altre attività di interesse generale	0,00	0,00	0,00	0,00	0,00	0,00	0,00
Totale A)	810.487,74	13.902,00	0,00	0,00	824.389,74	174.648,24	999.037,98
B) Costi ed oneri da attività diverse							
1) Materie prime, sussidiarie, di consumo e di merci	0,00	0,00	0,00	0,00	0,00	0,00	0,00
2) Servizi	0,00	0,00	0,00	0,00	0,00	0,00	0,00
3) Godimento beni di terzi	0,00	0,00	0,00	0,00	0,00	0,00	0,00
4) Personale	0,00	0,00	0,00	0,00	0,00	0,00	0,00
5) Acquisti in C/Capitale	0,00	0,00	0,00	0,00	0,00	0,00	0,00
6) Accantonamenti per rischi ed oneri	0,00	0,00	0,00	0,00	0,00	0,00	0,00
7) Oneri diversi di gestione	0,00	0,00	0,00	0,00	0,00	0,00	0,00
8) Rimanenze iniziali	0,00	0,00	0,00	0,00	0,00	0,00	0,00
Totale B)	0,00	0,00	0,00	0,00	0,00	0,00	0,00
C) Costi e oneri da attività di raccolta fondi							
1) Oneri per raccolte fondi abituali	0,00	0,00	0,00	0,00	0,00	0,00	0,00
2) Oneri per raccolte fondi occasionali	0,00	0,00	0,00	0,00	0,00	0,00	0,00
3) Altri oneri	0,00	0,00	0,00	0,00	0,00	0,00	0,00
Totale C)	0,00	0,00	0,00	0,00	0,00	0,00	0,00
D) Costi e oneri da attività finanziarie e patrimoniali							
1) Su rapporti bancari	450,36	0,00	0,00	0,00	450,36	0,00	450,36
2) Su prestiti	0,00	0,00	0,00	0,00	0,00	0,00	0,00
3) Da patrimonio edilizio	0,00	0,00	0,00	0,00	0,00	0,00	0,00
4) Da altri beni patrimoniali	0,00	0,00	0,00	0,00	0,00	0,00	0,00
5) Accantonamenti per rischi ed oneri	0,00	0,00	0,00	0,00	0,00	0,00	0,00
6) Altri oneri	0,00	0,00	0,00	0,00	0,00	0,00	0,00
Totale D)	450,36	0,00	0,00	0,00	450,36	0,00	450,36
E) Costi e oneri di supporto generale							
1) Materie prime, sussidiarie, di consumo e di merci	1.596,03	0,00	0,00	0,00	1.596,03	0,00	1.596,03
2) Servizi	32.574,67	0,00	0,00	0,00	32.574,67	4.374,00	36.948,67
3) Godimento beni di terzi	1.787,95	0,00	0,00	0,00	1.787,95	6.000,00	7.787,95
4) Personale	146.976,59	0,00	0,00	0,00	146.976,59	35.675,26	182.651,85
5) Acquisti in C/Capitale	0,00	0,00	0,00	0,00	0,00	0,00	0,00
6) Accantonamenti per rischi ed oneri	0,00	0,00	0,00	0,00	0,00	29.205,51	29.205,51
7) Oneri diversi di gestione	92.913,76	0,00	0,00	0,00	92.913,76	872,60	93.786,36
Totale E)	275.849,00	0,00	0,00	0,00	275.849,00	76.127,37	351.976,37
TOTALE ONERI E COSTI	1.086.787,10	13.902,00	0,00	0,00	1.100.689,10	250.775,61	1.351.464,71
RISULTATO GESTIONALE	9.369,16	0,00	0,00	3.873,31	13.242,47	0,00	13.242,47

Al fine di ricomporre la differenza dei valori espressi nello Schema con separazione delle fonti di finanziamento rispetto a quelli del Rendiconto Gestionale si aggiunge una tabella di riconciliazione dei valori:

Riconciliazione dei valori con il Rendiconto Gestionale:

Totale Oneri del Rendiconto gestionale	1.356.711,53
(+) Acquisti in C/Capitale dell'anno	0,00
(-) Ammortamenti	-5.246,82
Totale Oneri del Rendiconto con separazione delle fonti di finanziamento	1.351.464,71

Totale proventi del Rendiconto gestionale	1.369.954,00
(+) Contributi in C/Capitale utilizzati per investimenti	0,00
(-) Contributi in C/Capitale quota anno corrente	-5.246,82
Totale proventi del Rendiconto con separazione delle fonti di finanziamento	1.364.707,18

A) Attività di interesse generale

Descrizione	Fondi FUN	Fondi diversi da FUN	Totale
Ricavi, rendite e proventi	1.110.059,69	250.775,61	1.360.835,30
Costi ed oneri	824.389,74	174.648,24	999.037,98
Risultato Attività di interesse generale	285.669,95	76.127,37	361.797,32

Proventi e Ricavi

❖ A) Ricavi, rendite e proventi da attività di interesse generale

Descrizione	Fondi FUN	Fondi diversi da FUN	Totale
1) Proventi da quote associative e apporti dei fondatori		20.800,00	20.800,00
2) Proventi dagli associati per attività mutuali			
3) Ricavi per prestazioni e cessioni ad associati e fondatori			
4) Erogazioni liberali		1.875,00	1.875,00
5) Proventi del 5 per mille		100,18	100,18
6) Contributi da soggetti privati	1.110.058,26	101.121,70	1.211.179,96
7) Ricavi per prestazioni e cessioni a terzi			
8) Contributi da enti pubblici		101.227,26	101.227,26
9) Proventi da contratti con enti pubblici			
10) Altri ricavi, rendite e proventi	1,43	25.651,47	25.652,90
11) Rimanenze finali			
Totale A)	1.110.059,69	250.775,61	1.360.835,30

1) Proventi da quote associative e apporti dei fondatori

Sono le quote associative incassate durante l'anno da soci come da Statuto art. 5

2) Proventi dagli associati per attività mutuali

Nulla da esplicitare

3) Ricavi per prestazioni e cessioni ad associati e fondatori

Nulla da esplicitare

4) Erogazioni liberali

Devoluzione per chiusura associazione La Tribù dei Rumori APS ETS € 375,00

Donazione da Associazione Curiosamente € 1.500,00

5) Proventi del 5 per mille

La scelta dell'Assemblea dei Soci di CSV Lombardia Sud ETS è per il momento di non attingere al 5x1000 per motivi di opportunità nei confronti delle Associazioni. Nonostante ciò, senza aver attivato nessuna azione di

promozione in tal senso, sono stati accreditati a CSV € 100,18 che sono stati destinati a sostenere attività territoriali.

6) Contributi da soggetti privati

Descrizione	Fondi FUN	Fondi diversi da FUN	Totale
6.1) Contributi FUN ex art. 62 D.Lgs. 117/2017			
6.1.1) Attribuzione annuale	1.096.156,26		1.096.156,26
6.1.2) Fondo unico FUN in attesa di destinazione			
6.1.3) Fondo per completamento azioni	28.000,00		28.000,00
6.1.4) Rettifiche per Fondo Completamento azioni	-14.098,00		-14.098,00
6.2) Altri contributi da soggetti privati		101.121,70	101.121,70
Totale A)	1.110.058,26	101.121,70	1.211.179,96

6.1.1)

Attribuzione annuale

Descrizione	Importo
Nuova attribuzione annuale (sull'anno oggetto di bilancio)	1.096.156,26
(-) Quota di risorse FUN (ex FSV) utilizzata per l'acquisto di beni in c/capitale (imputazione al fondo immobilizzazioni vincolate alle funzioni del CSV)	0,00
(+) Imputazione a proventi del Fondo Vincolato per completamento azioni dell'anno precedente (Residui vincolati da anni precedenti)	0,00
(+) Imputazione a proventi del Fondo Risorse in attesa di destinazione dell'anno precedente (Residui liberi da anni precedenti destinati alla programmazione dell'anno in corso)	0,00
(+) Imputazione a proventi della Quota parte del Fondo Immobilizzazioni vincolate alle funzioni del CSV	5.246,82
(-) Imputazione al Fondo per completamento azioni al 31/12/24 (Residui Vincolati al 31/12/24)	0,00
(-) Imputazione al Fondo risorse in attesa di destinazione al 31/12/.. (Residui liberi al 31/12/16)	0,00
Totale contributi FUN (Art. 62 D.Lgs N. 117/2017)	1.101.403,08

6.1.3) Fondo Completamento azioni

6.1.4) Rettifiche per Fondo Completamento azioni (vedi colonna Utilizzo 2025)

area di riferimento ex art.63	titolo scheda attività	importo destinato a completamento azioni 2024	Utilizzo 2025	motivazioni
Promozione orientamento animazione territoriale	Animazione territoriale	€ 25.000	€ 13.902,00	copertura azioni iniziate nell'ultima parte dell'anno e funzionali a sviluppo programmazione 2025 (Voghera Vigevano Crema Casalasco)
Promozione orientamento animazione territoriale	Trama dei diritti	€ 3.000		attività formative non svolte
Totale		€ 28.000	€ 13.902,00	

6.2) Altri contributi da soggetti privati

Descrizione	Fondi FUN	Fondi diversi da FUN	Totale
Confederazione Regionale - accordo di collaborazione		29.000,00	
Chiesa Evangelica Valdese		7.764,54	
Fondazione Cariplo		23.297,00	
Gruppo Tea Spa		8.616,90	
Consorzio Pavia in Rete - Attività di promozione e consulenza		11.183,25	
Con i Bambini Impresa Sociale		11.891,83	
Fondazione Cariverona		2.620,00	
Fondazione Comunitaria di Cremona		2.500,00	
Fondazione Città di Cremona		1.500,00	
Fondazione Banca Popolare di Lodi		674,07	
Terzo Settore Digitale Srl		1.801,16	
Associazione per i Monumenti Domenicani		272,95	
Totale Altri contributi da soggetti privati		101.121,70	101.121,70

7) Ricavi per prestazioni e cessioni a terzi

Nulla da esplicitare

8) Contributi da enti pubblici

Descrizione	Fondi FUN	Fondi diversi da FUN	Totale
Regione Lombardia – progetto Informazione e Assistenza alle Vittime		1.000,00	
Regione Lombardia – progetto Yeppa		1.700,00	
Regione Lombardia – progetto OnAirOnLife		3.500,00	
Regione Lombardia – progetto Restart 3.0		691,17	
Regione Lombardia – progetto Milone 4.0		2.597,50	
Regione Lombardia – progetto Outsiders VIII		4.333,35	
Regione Lombardia – progetto Restart 4.0		2.232,82	
Provincia di Mantova		400,00	
Provincia di Lodi		5.000,00	
Comune di Cremona – saldo progetto ESC		626,27	
Comune di Cremona – acconto progetto ESC Migle		4.920,80	
Comune di Cremona – Festa del Volontariato		1.500,00	
Comune di Cremona – contributo spese appartamento		3.382,17	
Comune di Cremona – Festival dei Diritti		1.500,00	
Comune di Crema		3.000,00	
Comune di Gonzaga		2.049,18	
ASC Oglio Po		3.958,00	
Comune di Mantova		15.000,00	
Comune di San Giorgio Bigarello		2.500,00	
ASC Azienda sociale cremonese		5.000,00	
Comune di Roncoferraro		2.800,00	
Comune di Pavia – progetto Water Front		7.540,44	
Comune di Pavia – Festival dei Diritti		5.000,00	
Comune di Lodi – progetto Elabora-LO		3.000,00	
ATS della Val Padana Cremona - progetto Dare to Care		3.000,00	
ATS della Val Padana Cremona – progetto Argento Vivo		305,00	
Agenzia Nazionale Giovani - Progetto ESC		336,60	
Piano di Zona Guidizzolo		6.000,00	
ASST sede territoriale di Mantova -		2.000,00	
ATS Val Padana Lodi – progetto Protagonisti nel Tempo		1.029,48	
ATS Val Padana Mantova – progetto Contatto		1.905,58	
ASST sede territoriale di Cremona Festa Volontariato		1.500,00	
Istituti Scolastici territorio di Lodi		1.918,90	

Totale Contributi da enti pubblici		101.227,26	101.227,26
---	--	-------------------	-------------------

9) Proventi da contratti con enti pubblici

Nulla da esplicitare

10) Altri ricavi, rendite e proventi

Descrizione	Fondi FUN	Fondi diversi da FUN	Totale
Abbuoni e arrotondamenti attivi	1,43		1,43
Cavaretta – contributo in base art.10 convenzione con CSVnet		10.670,51	10.670,51
Recupero rimborsi spese per attività istituzionali e progetti in collaborazione con la Confederazione Regionale CSVnet		3.388,96	3.388,96
Compartecipazione spese utilizzo sale da parte delle associazioni		11.592,00	11.592,00
Totale Altri ricavi, rendite e proventi	1,43	25.651,47	25.652,90

11) Rimanenze finali

Nulla da esplicitare

Oneri e Costi

❖ Costi ed oneri da attività di interesse generale

1) Oneri da funzioni CSV

Per quanto riguarda i contenuti delle attività e gli esiti raggiunti si rimanda al Bilancio Sociale 2025 e alle schede attività specifiche

1.1) Promozione, Orientamento e Animazione

Composizione degli oneri sostenuti per destinazione (tipologia attività)

PROMOZIONE, ORIENTAMENTO E ANIMAZIONE			
Descrizione	Fondi FUN	Fondi diversi da FUN	Totale
Promozione della cittadinanza attiva: raccolta e promozione delle opportunità di volontariato	57.221,94		57.221,94
Promozione della cittadinanza attiva: Volontariato e Scuola	74.245,24	1.900,00	76.145,24
Percorsi di orientamento al volontariato	23.783,02	22.767,09	46.550,11
Trama dei diritti	69.751,62	22.066,34	91.817,96
Trama dei diritti 2024	0,00		0,00
Animazione del territorio	39.530,39	41.296,76	80.827,15
Animazione del territorio 2024	13.902,00		13.902,00
Progetti e Reti Tematiche	35.722,56	77.176,83	112.899,39
Promozione della salute e dell'invecchiamento attivo	54.252,45	2.240,06	56.492,51
Oneri generali dell'area Promozione, orientamento e animazione	35.583,43		35.583,43
Totale	368.409,22	167.447,08	535.856,30

Descrizione imputazione oneri per natura

PROMOZIONE, ORIENTAMENTO E ANIMAZIONE			
Descrizione	Fondi FUN	Fondi diversi da FUN	Totale
Materie prime, sussidiarie, di consumo e di merci	2.878,71	2.627,90	5.506,61
Servizi	97.370,85	82.471,64	179.842,49
Godimenti beni terzi	16.218,01	4.325,14	20.543,15
Personale	251.074,76	70.340,13	321.414,89
Acquisti in c/capitale			
Accantonamento per rischi ed oneri			
Oneri diversi di gestione	866,89	7.682,27	8.549,16
Totale	368.409,22	167.447,08	535.856,30

1.2) Consulenza, assistenza e accompagnamento**Composizione degli oneri sostenuti per destinazione (tipologia attività)**

CONSULENZA, ASSISTENZA E ACCOMPAGNAMENTO			
Descrizione	Fondi FUN	Fondi diversi da FUN	Totale
Evolvere: consulenze allo sviluppo dell'organizzazione	29.532,27		29.532,27
Qualificare: consulenze alla gestione dell'organizzazione	84.729,79	5.000,00	89.729,79
Informare: orientare e accompagnare le organizzazioni	100.066,51		100.066,51
Oneri generali dell'area Consulenza, assistenza e accompagnamento	24.004,27		24.004,27
Totale	238.332,84	5.000,00	243.332,84

CONSULENZA, ASSISTENZA E ACCOMPAGNAMENTO			
Descrizione	Fondi FUN	Fondi diversi da FUN	Totale
Materie prime, sussidiarie, di consumo e di merci	2.002,95		2.002,95
Servizi	16.385,36		16.385,36
Godimenti beni terzi	8.037,72		8.037,72
Personale	211.827,59	5.000,00	216.827,59
Acquisti in c/capitale			0,00
Accantonamento per rischi ed oneri			0,00
Oneri diversi di gestione	79,22		79,22
Totale	238.332,84	5.000,00	243.332,84

1.3) Formazione

Composizione degli oneri sostenuti per destinazione (tipologia attività)

FORMAZIONE			
Descrizione	Fondi FUN	Fondi diversi da FUN	Totale
Sviluppo delle competenze	68.882,88	400,00	69.282,88
Oneri generali dell'area Formazione	7.002,08		7.002,08
Totale	75.884,96	400,00	76.284,96

Descrizione imputazione oneri per natura

FORMAZIONE			
Descrizione	Fondi FUN	Fondi diversi da FUN	Totale
Materie prime, sussidiarie, di consumo e di merci	566,47		566,47
Servizi	10.454,33	395,20	10.849,53
Godimenti beni terzi	1.988,18		1.988,18
Personale	62.852,88	4,80	62.857,68
Acquisti in c/capitale			
Accantonamento per rischi ed oneri			
Oneri diversi di gestione	23,10		23,10
Totale	75.884,96	400,00	76.284,96

1.4) Informazione e comunicazione

Composizione degli oneri sostenuti per destinazione (tipologia attività)

INFORMAZIONE E COMUNICAZIONE			
Descrizione	Fondi FUN	Fondi diversi da FUN	Totale
Formazione, aggiornamento, promozione delle attività delle associazioni	79.244,79		79.244,79
Oneri generali dell'area Informazione e comunicazione	8.712,35		8.712,35
Totale	87.957,14		87.957,14

Descrizione imputazione oneri per natura

INFORMAZIONE E COMUNICAZIONE			
Descrizione	Fondi FUN	Fondi diversi da FUN	Totale
Materie prime, sussidiarie, di consumo e di merci	1.628,80		1.628,80
Servizi	5.504,98		5.504,98
Godimenti beni terzi	2.583,79		2.583,79
Personale	78.210,82		78.210,82
Acquisti in c/capitale			
Accantonamento per rischi ed oneri			
Oneri diversi di gestione	28,75		28,75
Totale	87.957,14	0,00	87.957,14

1.5) Ricerca e documentazione

Composizione degli oneri sostenuti per destinazione (tipologia attività)

RICERCA E DOCUMENTAZIONE			
Descrizione	Fondi FUN	Fondi diversi da FUN	Totale
Banca dati e documentazione: valorizzazione del patrimonio informativo	38.473,22		38.473,22
Oneri generali dell'area Ricerca e documentazione	4.285,77		4.285,77
Totale	42.758,99		42.758,99

Descrizione imputazione oneri per natura

RICERCA E DOCUMENTAZIONE			
Descrizione	Fondi FUN	Fondi diversi da FUN	Totale
Materie prime, sussidiarie, di consumo e di merci	346,72		346,72
Servizi	2.708,01		2.708,01
Godimenti beni terzi	1.216,90		1.216,90
Personale	38.473,22		38.473,22
Acquisti in c/capitale			
Accantonamento per rischi ed oneri			0,00
Oneri diversi di gestione	14,14		14,14
Totale	42.758,99	0,00	42.758,99

1.6) Supporto Tecnico-Logistico

Composizione degli oneri sostenuti per destinazione (tipologia attività)

SUPPORTO TECNICO-LOGISTICO			
Descrizione	Fondi FUN	Fondi diversi da FUN	Totale
Supporto logistico e strumenti per il volontariato	9.758,86	1.801,16	11.560,02
Oneri generali dell'area Supporto tecnico logistico	1.287,73		1.287,73
Totale	11.046,59	1.801,16	12.847,75

Descrizione imputazione oneri per natura

SUPPORTO TECNICO-LOGISTICO			
Descrizione	Fondi FUN	Fondi diversi da FUN	Totale
Materie prime, sussidiarie, di consumo e di merci	104,17		104,17
Servizi	813,67		813,67
Godimenti beni terzi	365,64		365,64
Personale	9.758,86	1.801,16	11.560,02
Acquisti in c/capitale			
Accantonamento per rischi ed oneri			0,00
Oneri diversi di gestione	4,25		4,25
Totale	11.046,59	1.801,16	12.847,75

2) Oneri da altre attività di interesse generale

Non sono state realizzate altre attività di interesse generale.

B) Attività diverse

Non sono state realizzate attività diverse.

C) Attività di raccolta fondi

Non sono state realizzate attività di raccolta fondi

D) Attività finanziarie e patrimoniali

Descrizione	Fondi FUN	Fondi diversi da FUN	Totale
Componenti positive	3.871,88		3.871,88
Componenti negative	450,36		450,36
Risultato gestione finanziaria e patrimoniale	3.421,52		3.421,52

D) Ricavi, rendite e proventi da attività finanziarie e patrimoniali

Descrizione	Fondi FUN	Fondi diversi da FUN	Totale
Da rapporti bancari	3.871,88		3.871,88
Da altri investimenti finanziari			
Da patrimonio edilizio			
Da altri beni patrimoniali			
Totale	3.871,88		3.871,88

D) Costi e oneri da attività finanziarie e patrimoniali

Descrizione	Fondi FUN	Fondi diversi da FUN	Totale
Su rapporti bancari	450,36		450,36
Su prestiti			
Da patrimonio edilizio			
Da altri beni patrimoniali			
Totale	450,36		450,36

A) Supporto generale

Descrizione	Fondi FUN	Fondi diversi da FUN	Totale
Componenti positive			0,00
Componenti negative	275.849,00	76.127,37	351.976,37
Risultato gestione finanziaria e patrimoniale	275.849,00	76.127,37	351.976,37

Dettaglio

1. Materie prime, sussidiarie, di consumo e di merci			
Descrizione	Fondi FUN	Fondi diversi da FUN	Totale

Materiali di consumo e di cancelleria	1.419,47		1.419,47
Generi alimentari	117,73		117,73
Libri, riviste e quotidiani	58,83		58,83
Totale	1.596,03		1.596,03

2. Servizi			
Descrizione	Fondi FUN	Fondi diversi da FUN	Totale
Utenze	4.394,11	2.374,00	6.768,11
Manutenzioni e riparazioni	1.467,26		1.467,26
Spese postali, spedizioni e trasporto	6,30		6,30
Assicurazioni	725,57		725,57
Prestazioni professionali di lavoro autonomo e assimilato	20.731,10		20.731,10
Servizi di grafica e stampa	192,78		192,78
Servizi per la comunicazione	0,00		0,00
Servizi Formativi, di Ricerca e organizzazione eventi	3.745,40		3.745,40
Atri oneri per Servizi	1.312,15	2.000,00	3.312,15
Totale	32.574,67	4.374,00	36.948,67

Nella voce "Consulenze e servizi professionali" sono compresi tra gli altri i seguenti servizi:

- adempimento e incarico RSSP e medico per normativa sicurezza
- consulenza fiscale per redazione bilancio e dichiarazioni Irap
- elaborazione paghe
- compenso all'organo di controllo
- collaborazioni e prestazioni di servizio per le attività del Centro

3. Godimento beni di terzi			
Descrizione	Fondi FUN	Fondi diversi da FUN	Totale
Canoni di locazione sede/i CSV	697,49	3.000,00	3.697,49
Altri canoni di locazione	723,50		723,50
Canoni licenze software e PEC	112,16		112,16
Altri oneri per godimento beni di terzi	254,80	3.000,00	3.254,80
Totale	1.787,95	6.000,00	7.787,95

4. Personale			
Descrizione	Fondi FUN	Fondi diversi da FUN	Totale
Retribuzioni lorde	93.331,02	33.140,00	126.471,02
Inps dipendenti	37.836,87		37.836,87
Inail	419,45		419,45
Quota TFR	11.016,08		11.016,08
Buoni pasto dipendenti	3.122,07		3.122,07
Rimborso spese dipendenti	1.251,10	2.535,26	3.786,36
Totale	146.976,59	35.675,26	182.651,85

5. Acquisti in c/capitale			
Descrizione	Fondi FUN	Fondi diversi da FUN	Totale
Acquisti in c/capitale			
Totale	0,00	0,00	0,00

6. Accantonamenti per rischi ed oneri			
Descrizione	Fondi FUN	Fondi diversi da FUN	Totale
Accantonamenti al fondo in dotazione dell'ente		29.205,51	29.205,51
Totale	0,00	29.205,51	29.205,51

Si tratta di:

€ 16.660,00 quote associative al netto dei costi del personale dedicato alla gestione dei soci.

€ 10.670,51 provenienti da attività connesse alla polizza unica del volontariato come da accordo in essere con Cavaretta Assicurazione

€ 1.875,00 erogazioni liberali da soggetti associativi

7. Oneri diversi di gestione			
Descrizione	Fondi FUN	Fondi diversi da FUN	Totale
Rimborsi spese volontari e organi sociali	1.637,50	872,60	2.510,10
Quote associative e di adesione ad enti	65.686,07		65.686,07
Imposte indirette	65,11		65,11
Altri oneri diversi di gestione	16,08		16,08

Irap/Ires	25.509,00		25.509,00
Totale	92.913,76	872,60	93.786,36

Trattamento dei "componenti economici comuni a più aree gestionali"

Si distinguono tre tipologie di costi:

Personale: il costo viene imputato a ciascuna area gestionale e, all'interno di essa, a ciascuna delle azioni/progetti, sulla base del consuntivo delle giornate annue effettivamente destinate da ciascuno.

Costi specifici di due o più aree gestionali: vengono imputati secondo una percentuale individuata di volta in volta secondo lo specifico bene/servizio acquistato.

Costi comuni. In continuità con i criteri adottati negli anni precedenti, si individuano alcune tipologie di oneri che, quando effettivamente destinati ad un uso "comune", possono essere considerati comuni a tutte le aree gestionali: acquisti (cancelleria e stampati, materiali di consumo); servizi (utenze, manutenzioni, canoni, spese di pulizia della sede); godimento beni di terzi (affitti passivi, noleggi, leasing); ammortamenti (beni immateriali, beni materiali). Il **criterio di imputazione**, applicato da tutti i CSV lombardi, fa riferimento al numero di ore di lavoro del personale complessivamente destinato a ciascuna area gestionale nel Piano attività 2024.

Di seguito si riporta la tabella delle percentuali di suddivisione adottate.

Funzioni	ORE/SETT	PERC
Promozione, Orientamento e Animazione	249	35,37%
Consulenza, assistenza e accompagnamento	168	23,86%
Formazione	49	6,96%
Informazione e comunicazione	61	8,66%
Ricerca e Documentazione	30	4,26%
Supporto Tecnico-Logistico	9	1,28%
Costi e oneri di supporto generale	138	19,60%
TOT	704	100,00%

Punto 13 - **Organizzazione e gestione dell'ente**

Dal Bilancio Sociale 2025

La governance di CSV Lombardia Sud ETS rimane caratterizzata da: Assemblea dei Soci rappresentativa del “nuovo” Terzo Settore (escluse le Cooperative), Organi Sociali eletti tra le candidature da essi espressi, Presidenza e vicepresidenza individuate all'interno del Consiglio Direttivo e staff tecnico all'interno del quale si ritrovano le competenze necessarie a rispondere al mandato istituzionale e alla domanda del contesto. Associazioni e Organi Sociali delineano le strategie. I piani operativi danno corpo alle attività svolte dall'organizzazione.

In particolare, per CSV LS, nato dall'accorpamento di quattro realtà preesistenti (CR, LO, MN, PV), il Consiglio Direttivo è costituito da quattro consiglieri per ciascun territorio più la Presidente. Questo elemento è stato ritenuto fin dall'inizio un valore da tutelare, indipendentemente dalle dimensioni delle singole province e dalla presenza di organizzazioni del Terzo Settore, per favorire la vicinanza con il territorio e rafforzare la funzione di “promotori” di CSV dei consiglieri.

Le cariche elettive di CSV Lombardia Sud ETS (Presidente, Vicepresidente e consiglieri) sono gratuite. Viene riconosciuto il rimborso spese per le trasferte e le missioni effettuate per appuntamenti istituzionali e di sistema CSV.

La situazione delle risorse umane al termine dell'anno 2025 era la seguente:

- 22 dipendenti a tempo indeterminato – operativi 21. Dei 22 dipendenti attuali: 8 a tempo pieno (40 ore); 14 part time di cui 4 tra 16 e 24 ore, 1 a 28 ore, 6 tra 30 e 36 ore, 3 a 38 ore
- Collaboratori continuativi: 6 incarichi professionali e un distacco

Nel 2025 è proseguita l'aspettativa elettorale di una dipendente iniziata a luglio 2024. Sono stati rivisti tre contratti part time: due con un leggero incremento di ore (da 34 a 38, da 28 a 32) per esigenze connesse a nuovi progetti e uno passato da 24 a 16 per esigenze familiari dell'operatrice. Sono stati applicati gli aumenti contrattuali previsti nell'anno dal CCNL, introdotti già dal 2024 e che andranno a compimento nel 2027 per essere poi presi in carico definitivamente. Sta funzionando con apprezzabile efficienza la riorganizzazione interna della segreteria amministrativa introdotta nel 2024 per consentire la presa in carico delle funzioni di segreteria lasciate da un'operatrice dimissionaria e avvenuta all'interno dell'organico, puntando a valorizzare competenze già presenti.

Particolarmente efficace la funzione dedicata alla base associativa per presidiare i criteri di mantenimento dell'accreditamento di CSV, in particolare attraverso le regolari verifiche dell'iscrizione al RUNTS delle associazioni socie e delle richieste di nuove adesioni. Di questa presenza hanno beneficiato anche i rapporti e la comunicazione con i soci che si è meglio strutturata ed ha garantito continuità durante l'anno.

Per i progetti emergenti di animazione territoriale sono stati sottoscritti due nuovi incarichi con una collaboratrice esterna a Vigevano e un collaboratore per il territorio Oglio Po, in accordo con i consiglieri referenti territoriali con i quali è stata condivisa la necessità in tal senso. Sono inoltre stati confermati i quattro incarichi già esistenti su Lodi (1), Mantova (2) e Pavia (1) e rinnovato il distacco di un'operatrice sul territorio cremonese per lo sviluppo dei progetti del Corpo Europeo di Solidarietà (ESC).

In corso d'anno è stata raccolta l'istanza di un coordinatore d'area di ritirarsi dalla funzione. Questa richiesta ha aperto una riflessione più ampia (ancora in corso) rivolta a valutare quali possibili interventi attivare sull'organizzazione, con la volontà di mettere a patrimonio quanto maturato e costruito in questi anni seguiti all'accorpamento dei 4 CSV preesistenti e di prefigurare un assetto orientato allo sviluppo dell'organizzazione stessa nel tempo. È stato confermato dal Consiglio Direttivo lo smart working come dispositivo a disposizione del personale dipendente, regolato da percentuali più ridotte (in linea di massima una quota del 20% in relazione al monte ore lavorativo) e di norma uguale per tutte e tutti. La flessibilità nell'applicazione rimane comunque un valore condiviso al quale si è prestata attenzione in relazione a situazioni o difficoltà particolari nella conciliazione famiglia/lavoro.

Le risorse umane rappresentano un nodo fondamentale per lo svolgimento delle attività di servizio, per le connessioni con i territori e anche per la prospettiva di sviluppo del CSV. Questo presupposto richiede convinzione totale sulla propria mission e una reciproca capacità di adattamento, sia da parte dell'organizzazione che delle persone che ne fanno parte per muoversi efficacemente all'interno di un contesto che ha la responsabilità di utilizzare al meglio le risorse economiche a disposizione, destinate ad un mandato di servizio reso sempre più complesso dai cambiamenti in atto.

Al 31 dicembre 2025 l'organizzazione è formata da **22** dipendenti. L'organizzazione dispone di un nucleo di **supporto generale** formato da:

DIREZIONE, che mantiene le funzioni di coordinamento complessivo delle attività e del funzionamento dei punti di servizio, è responsabile della gestione del personale e dell'amministrazione, garantisce la connessione tra organi sociali e organizzazione tecnica

SEGRETERIA AMMINISTRATIVA che assume il compito, in stretto raccordo con la direzione, di impostare, gestire, organizzare ed educare a logiche e procedure condivise per un'organizzazione composita e diffusa su di un'area geografica vasta, garantendo il corretto e trasparente funzionamento della struttura nel suo complesso;

COMUNICAZIONE ISTITUZIONALE, con un referente della comunicazione, impegnato sugli stessi temi anche per il sistema CSV, a livello regionale e nazionale, che lavora per una sempre maggiore omogeneizzazione delle attività di CSV sui territori e una maggiore capillarità nella comunicazione e nell'informazione destinate all'ampia platea di organizzazioni e volontari, avvalendosi degli operatori territoriali che si occupano di web editing, ufficio stampa, social network e grafica.

TECNOLOGIE DI INFORMAZIONE E COMUNICAZIONE (ICT) dove un operatore cura l'innovazione tecnologica e la digitalizzazione e un altro l'aggiornamento dei dati, nell'ottica di un costante miglioramento dei servizi verso l'esterno e delle modalità di lavoro all'interno del CSV. Le azioni e gli strumenti attivati sono strettamente connessi a scelte e strategie del sistema CSV a livello regionale e nazionale, per i quali il primo operatore collabora al progetto di helpdesk, dando il suo contributo per la manutenzione e aggiornamento degli strumenti hardware e software utilizzati dagli staff.

TUTORING BILANCIO SOCIALE per il presidio del processo durante l'anno e per la fase di elaborazione dei dati per il documento, in collaborazione con Direzione e referente comunicazione.

L'attività di raccordo con il sistema CSV regionale e nazionale viene garantito anche dai **COORDINATORI D'AREA**. Questa funzione rappresenta il punto di riferimento organizzativo e operativo delle aree di produzione come previste dall'articolo 63 del Codice del Terzo Settore. I coordinatori presidiano i processi e i modelli di lavoro in relazione ai destinatari dei servizi. Lavorano come connettori delle risorse esistenti, orientano le scelte operative dell'organizzazione con elementi di analisi e valutazione, raccordano e facilitano il lavoro degli operatori impegnati nelle rispettive aree. Contribuiscono direttamente alla redazione del piano di attività, ne monitorano l'attuazione e, in base ai risultati ottenuti, all'analisi dei bisogni e agli orientamenti strategici espressi dal Consiglio Direttivo, propongono gli aggiornamenti evolutivi della programmazione.

Le **attività di mandato previste dall'articolo 63 del Codice del Terzo Settore** si articolano con il coinvolgimento di **OPERATRICI E OPERATORI** che svolgono il loro compito nei progetti e nelle azioni di cui sono parte, organizzando il tempo lavoro in aree organizzative diverse e differenti azioni previste dalla programmazione.

COLLABORATORI ESTERNI coadiuvano e integrano il team organizzativo prendendo in carico lo sviluppo di specifici progetti e le nuove opportunità di collaborazione emergenti dai territori e coerenti con la programmazione.

Schema dei volontari attivi che hanno collaborato con CSV LS nel corso dell'anno.

	Uomini	Donne
Totale volontari nell'ente	12	14
Di cui operanti all'interno dell'Organo sociale	9	8
Con altro titolo (Servizio civile, Corpo di Solidarietà Europea)	3	4
Con altro ruolo		2

Punto 14 - ORGANO DI CONTROLLO
Dal Bilancio Sociale 2025

Svolge il controllo contabile e amministrativo. Attesta che il Bilancio economico e il Bilancio Sociale siano stati redatti in conformità alle linee guida. Esprime anche il parere sullo Stato di Avanzamento della Programmazione (SAP) che CSV deve produrre entro il mese di giugno. Dall'avvio dell'esperienza di CSV Lombardia Sud, l'Organo di Controllo ha affiancato e supportato organi sociali e direzione negli aspetti di gestione, al fine di sostenere le politiche e i principi di trasparenza oltre all'applicazione delle novità previste dal Codice Terzo settore. I membri dell'Organo di Controllo sono stati nominati anche revisori legali, come previsto dall'articolo 31 del Codice del Terzo settore.

. Nell'anno 2025 le verifiche trimestrali di controllo sono state regolarmente effettuate.

Nome e cognome	Ruolo	Data prima nomina	Periodo per il quale rimane in carica
Gino Bardini	rinnovo incarico Presidente organo di controllo 25 marzo 2024 (comunicato da OTC Lombardia il 22/04/2024)	27 luglio 2020	3 esercizi di gestione
Andrea Bignami	rinnovo incarico componente organo di controllo e nomina revisore legale Assemblea 29/04/2024 (comunicazione 7 maggio 2024)	Dal 2018	3 esercizi di gestione
Emilia Crosignani	rinnovo incarico componente organo di controllo e nomina revisore legale Assemblea 29/04/2024 (comunicazione 7 maggio 2024)	Dal 2018	3 esercizi di gestione

Il Presidente dell'Organo di Controllo si rapporta con ONC per quanto riguarda il compenso economico.

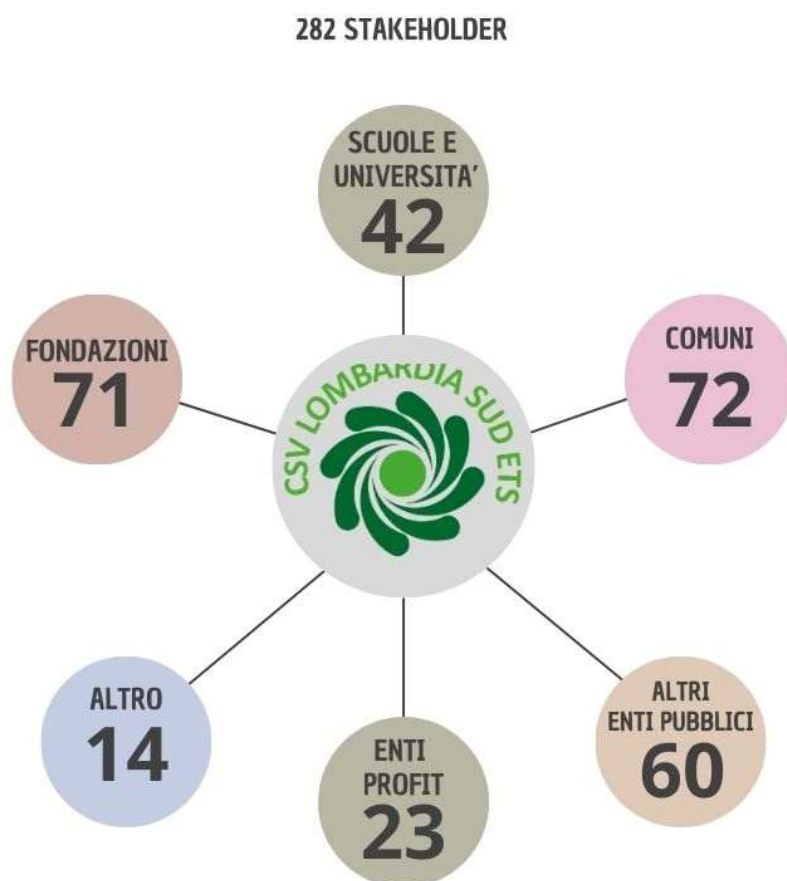
Per gli altri due componenti è stato concordato un compenso annuale pari a €. 2.500 ciascuno.

L'assemblea dei soci, gli organi sociali, l'organizzazione tecnica del Centro e tutti gli utenti del CSV (1.794 Enti non profit e 1.644 persone fisiche che hanno avuto accesso almeno una volta nel corso del 2025) rappresentano gli stakeholder del Centro.

Nella rappresentazione grafica seguente sono stati messi in evidenza la composizione e il numero di stakeholder differenti dagli ETS, suddivisi per le categorie "Comuni", "Enti pubblici", "Scuole e università", "Fondazioni", "Enti profit" e "Altro" *.

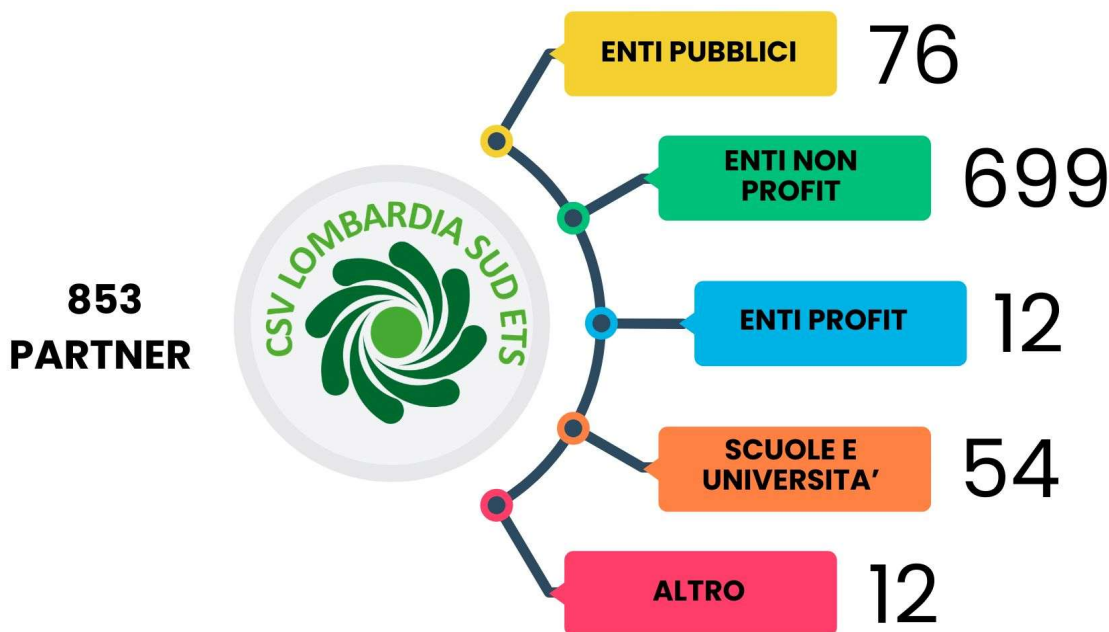
La rappresentazione grafica per macrocategorie di stakeholder fornisce una visione globale delle relazioni che il CSV ha intrattenuto nel corso dell'anno nelle quattro province, valorizzando i rapporti del Centro con i diversi stakeholder con cui CSV Lombardia Sud costruisce collaborazioni in favore della comunità. Il Centro crea e rafforza tali relazioni a vantaggio degli ETS intercettati che operano sui territori.

Nel 2025 si evidenzia una linearità nel rapporto con gli Enti Pubblici, un aumento delle relazioni con gli enti profit e una diminuzione delle relazioni con le scuole e le università.



La voce "Altro" comprende alcuni soggetti non catalogati nelle categorie specifiche precedenti (come per esempio Enti religiosi, Consorzi, Forum, e altri soggetti capofila di progetti)

Un focus specifico riguarda i partner di CSV Lombardia SUD ETS, ovvero quell'insieme di soggetti pubblici o privati (ETS, Enti Pubblici, Istituzioni scolastiche/universitarie o aziende) che, in genere all'interno di attività progettuali, stabiliscono con il CSV una relazione di reciprocità e corresponsabilità. I partner non sono quindi meri destinatari di servizi o semplici fornitori, ma un co-attori che mettono in comune risorse (competenze, personale, disponibilità economiche, strutture...) per generare maggiore impatto sociale e contribuire allo sviluppo del volontariato nei territori.



Punto 17 Proposta di destinazione dell'avanzo

L'esito della gestione 2025 ha portato ad un avanzo di bilancio di € 13.242,47 costituito da risorse FUN che verrà accantonato nel fondo risorse in attesa di destinazione FUN.

Punto 22 – Proventi e oneri figurativi

L'impegno degli organi sociali nelle attività dei territori continua a rappresentare un valore aggiunto importante non solo di governance per CSV LS ma anche di rafforzamento delle relazioni con i vari attori delle politiche sociali.

Presidenti e consiglieri, infatti, hanno garantito anche nel 2025 la partecipazione alle attività istituzionali di CSVnet (assemblee dei soci e percorsi di formazione) e, a livello regionale, agli eventi e ai percorsi di aggiornamento messi a disposizione dalla Confederazione CSVnet Lombardia.

A livello territoriale i consiglieri hanno interpretato e agito pienamente, con disponibilità e gratuità, il ruolo a loro affidato dalla base sociale, mantenendo rapporti e relazioni continue e significative con gli stakeholder di CSV Lombardia Sud ETS.

Inoltre la Presidente di CSV Lombardia Sud è ancora impegnata nel Consiglio direttivo e nel comitato esecutivo di CSVnet, oltretutto in diversi gruppi di lavoro.

Gli esiti, anche economici di questo impegno, congiunto e sostenuto dallo staff tecnico, hanno contribuito a rafforzare il ruolo di CSV LS quale agente di sviluppo del volontariato nel territorio, accompagnando e facilitando processi che hanno come obiettivo lo sviluppo dei rapporti tra Terzo Settore e amministrazioni pubbliche in coerenza con le nuove cornici culturali e normative disegnate dal Codice del Terzo Settore.

Su alcuni progetti ed eventi culturali, quali ad esempio Festival dei Diritti, Festa del Volontariato e Bambifestival, la pratica dell'attivazione di volontari occasionali a supporto delle iniziative continua a generare un rafforzamento delle relazioni e un beneficio diffuso sui territori per la buona riuscita degli appuntamenti.

Prosegue l'impegno dell'organizzazione sul Servizio civile e sull'ESC per alimentare il rapporto diretto, anche interno all'organizzazione di CSV LS, con nuove forze giovani che portano contributi di idee e di innovatività utili a mantenere uno sguardo ampio sul contesto in generale.

Si conferma, in termini generali, la disponibilità dell'ente e del personale alla massima flessibilità di tempi e orari del proprio lavoro, necessaria per seguire gli andamenti della domanda territoriale e accogliere le chiamate nei confronti di CSV LS. Le missioni in esterna e la banca ore rimangono dispositivi utilizzati dall'organizzazione insieme al lavoro agile.

Tre dei quattro punti di servizio principali di CSVLS sono frutto di accordi con l'Amministrazione comunale o enti ad essa collegati. Sono a disposizione di CSV a condizioni economiche vantaggiose o gratuitamente nel riconoscimento del Centro di Servizio come punto di riferimento per le associazioni e per le attività di supporto ad esse rivolte.

Anche i punti di servizio più decentrati (Crema, Vigevano, Voghera, Casalmaggiore) nascono da collaborazioni con realtà istituzionali e del Terzo Settore che hanno accolto la presenza di CSV LS come un elemento di supporto allo sviluppo dell'animazione del territorio.

Punto 23 - Rispetto adempimenti normativi

Permanendo l'obiettivo di rispondere in modo adeguato e con servizi di qualità alla domanda del contesto, in relazione alle risorse economiche assegnate e disponibili, rimangono saldi i principi di politiche del personale rispettose dei diritti contrattuali.

Le modifiche normative del nuovo contratto collettivo nazionale decorrenti dal 1 aprile 2024 prevedono aumenti fino a marzo 2027 che verranno erogati in tranche progressive.

Come già evidenziato lo scorso anno, questi adeguamenti contrattuali determineranno un progressivo incremento delle remunerazioni e dei costi da sostenere per l'organizzazione.

Per gli incarichi professionali prevalgono le logiche degli ingaggi su progetti che comunque devono trovare adeguate risorse economiche a garanzia della durata nel tempo e adeguate coperture dei costi diretti e indiretti in relazione a quanto indicato dal sistema in merito alle modalità di contabilizzazione dei costi relativi ad attività finanziate con risorse diverse dal FUN.

A inizio anno si è rinnovata la diffusione del Piano ferie aziendale per consentire a tutti un'adeguata programmazione dei giorni di assenza e garantire il monitoraggio in itinere dei residui di ferie.

Anche nel 2025 è stato mantenuto l'uso dello smart-working, in generale rivisto entro il 20% nelle percentuali di utilizzo.

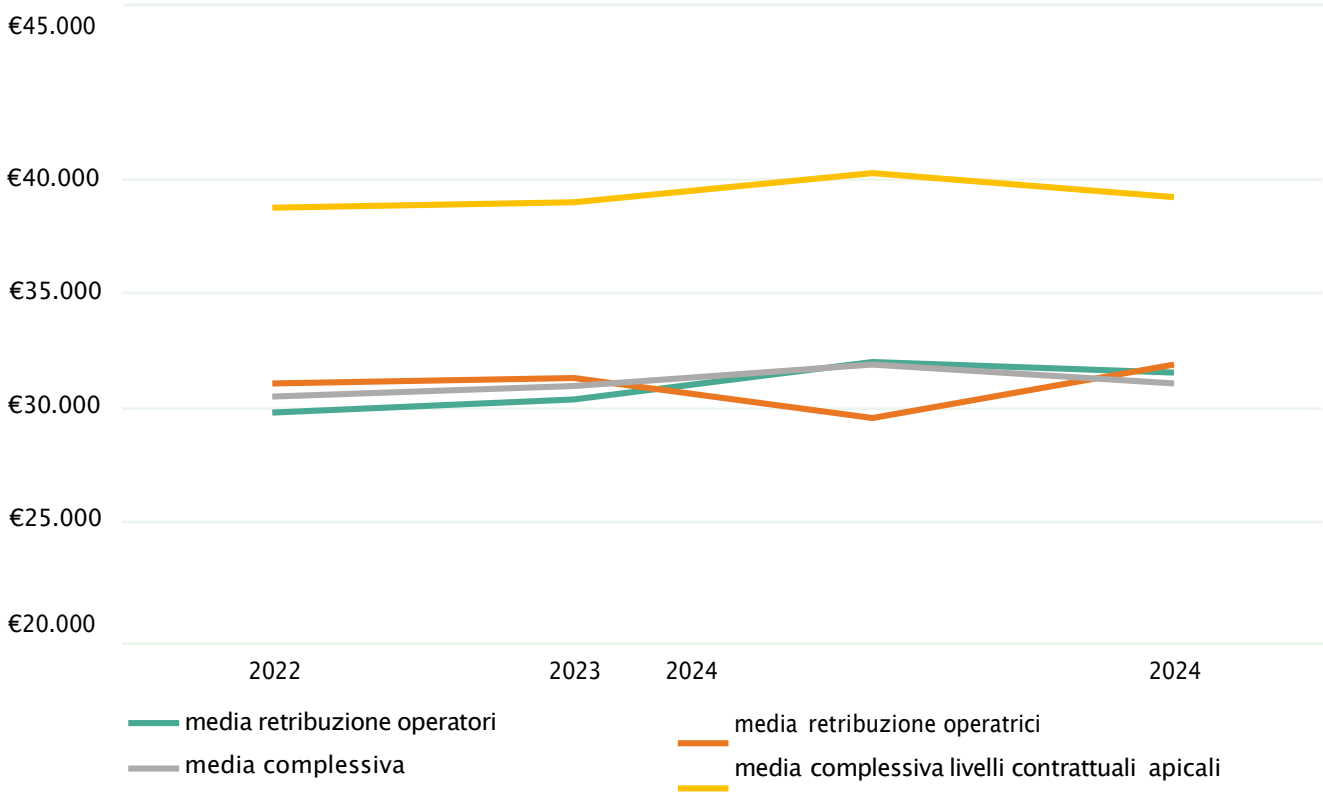
Le esigenze legate alle trasferte del personale sono state valutate in relazione alla natura degli incontri, alla opportunità reale di svolgerli in presenza e all'entità delle trasferte stesse. Sono stati garantiti a tutti/e i buoni pasto sulla base delle regole concordate a livello regionale delle sei ore di servizio continuative.

E' stato regolarmente ottemperato l'obbligo di pubblicazione del rendiconto dei finanziamenti pubblici percepiti (L. n.124/2017)

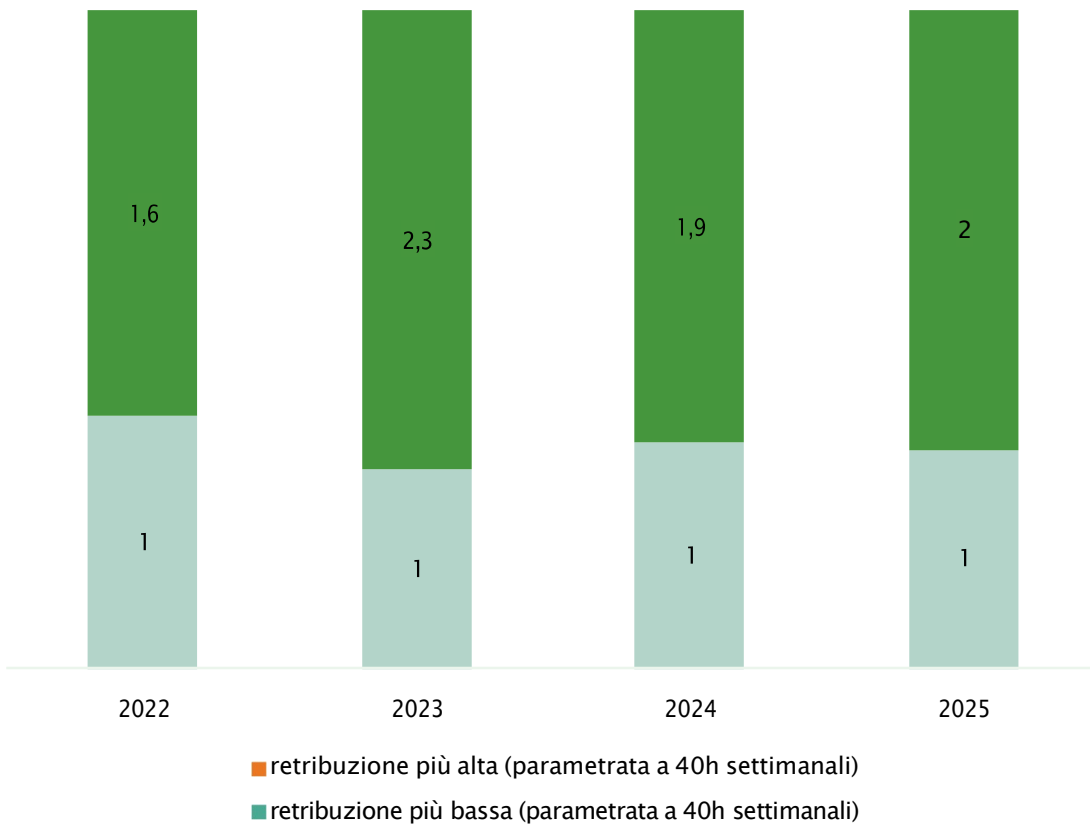
Si è provveduto ogni 6 mesi all'aggiornamento della dichiarazione antimafia relativa a consiglieri e a componenti dell'organo di controllo interno.

LA REMUNERAZIONE DEL PERSONALE

Retribuzioni lorde medie (paramtrate a 40 ore settimanali)



Proporzione tra retribuzioni medie più basse e retribuzioni media più alta paramtrate a 40h settimanali (art. 16 D.Lgs. 117/2017)



Principi di erogazione dei servizi | Nella realizzazione delle attività e dei servizi, i CSV si conformano ai seguenti principi indicati dall'art. 63 comma 3 del Codice del Terzo Settore. **CSV Lombardia Sud ETS li persegue così:**

- **Principio di qualità:** investendo sull'adeguatezza al contesto e alle domande di cambiamento degli ETS/ monitorare gli esiti delle scelte
- **Principio di territorialità e prossimità:** operando sui territori con presenza attiva e diffusa (oltreché virtuale)
- **Principio di integrazione:** integrandosi su fronti diversi per ampliare le opportunità
- **Principio di economicità:** incrementando le economie di sistema, attenzionando le priorità, gestendo le risorse in modo trasparente
- **Principio di universalità:** garantendo accesso "aperto" ed equo ai servizi, agendo sempre in funzione del benessere della comunità
- **Principio di pubblicità e trasparenza:** migliorando la promozione dell'offerta, praticando etica e legalità, gestendo le risorse con logiche di servizio

3 - Illustrazione dell'andamento gestionale

Punti 18-21 - Illustrazione dell'andamento economico e finanziario e delle modalità di perseguimento delle finalità statutarie

L'andamento economico e finanziario 2025 di CSV LS ETS mantiene caratteri di stabilità, sia per quanto riguarda le entrate rappresentate dall'assegnazione del Fondo Unico Nazionale e da fonti extra FUN (la percentuale del 2025 di queste risorse copre il 18,38 % del budget a disposizione) che per l'andamento e la gestione degli oneri.

Dal 2018 ad oggi è un dato rilevabile che le risorse di diversa provenienza registrano in corso d'anno un flusso tendenzialmente incrementato rispetto alle previsioni: questo elemento, seppur non integralmente prevedibile in fase programmatoria, consente di sostenere e sviluppare azioni e progetti inerenti una parte di attività istituzionale che diversamente non potrebbe essere gestita. Occorre comunque tenere presente che le variabili che concorrono a determinare le risorse di diversa provenienza non sono né certe né prevedibili. E quindi queste rappresentano una linea di "investimento" sulla quale l'impegno è sempre aperto ma gli esiti non sono sicuri.

La linea tenuta nella fase previsionale è quella della prudenza: per le entrate extra FUN infatti si tiene conto, in fase di programmazione, solo di quelle che hanno già evidenza formale. Si conferma per il 2025 che per soddisfare nuova domanda e rimanere al passo con la crescente complessità del contesto, si rende necessario sia incrementare temporaneamente quote di part time dei dipendenti che avvalersi di prestazioni professionali aggiuntive mirate a specifici progetti per la natura stessa delle attività ma anche per le possibili variazioni nell'assegnazione del Fondo Unico Nazionale.

Giova ricordare che con le risorse extraFUN è stato costituito il fondo per la personalità giuridica (per € 52.000 che non era possibile impegnare da FUN) e di creare un fondo utilizzabile per situazioni non prevedibili o necessità significative.

Ad oggi l'Assemblea non ha dato avvio ad alcun investimento o operazioni finanziaria non sostenibile o a rischio.

Sono state mantenute le due polizze assicurative relative al Fondo TFR che ne assicura la disponibilità effettiva per ogni evenienza.

Le risorse umane del CSV rappresentano il canale principale e diretto per la resa dei servizi. Gli operatori che agiscono sui territori vengono riconosciuti dagli ETS e dalle istituzioni attraverso la relazione diretta che alimenta la connessione con CSV LS ETS e le sue attività. La governance politica inoltre, con particolare riferimento alla Presidente e ai consiglieri, con il suo impegno

e presenza contribuisce a supportare le azioni di CSV e il raggiungimento degli obiettivi posti dalla programmazione indicando le strategie e affiancando lo staff tecnico dove possibile.

Sono rimaste attivate anche nel 2025, per decisione del Direttivo su valutazione della Direzione, le misure di flessibilità operativa: orari flessibili, utilizzo della banca ore con compensazione delle ore aggiuntive prodotte, utilizzo del lavoro agile, perché considerate efficaci sia dal punto organizzativo che economico e per mantenere un buon clima di contesto.

L'attività dell'amministrazione, centralizzata rispetto ai quattro territori, ha visto nel corso del 2025 un positivo assestamento della riorganizzazione interna dell'anno precedente. Le principali linee operative dell'amministrazione rimangono il raccordo con le necessità delle sedi operative, la gestione delle procedure per acquisti e incarichi, la cura dei rapporti con i fornitori, il monitoraggio della liquidità, dei progetti, le relative rendicontazioni e tempistiche di liquidazione.

La gestione del personale rimane affidata a due figure interne (direttore che ne è responsabile e collaboratrice amministrativa) che organizzano e programmano scadenze e comunicazioni, avvalendosi di uno Studio di consulenza (individuato dal sistema regionale) per l'elaborazione delle paghe.

I rapporti e le opportunità di collaborazione con la rete regionale e nazionale dei CSV proseguono, crescono e si consolidano per quanto riguarda le azioni di supporto al sistema: formazione, contratti di fornitura (ad esempio per cancelleria, fotocopiatrici, computer, telefonia..). Ciò consente di utilizzare modalità e condizioni utili a generare economie di scala, finalizzando eventuali risorse economizzate ai servizi.

Per ulteriori approfondimenti si rimanda al Bilancio Sociale 2025.

Allegati:

1. Risorse Umane
2. Quantificazione patrimoniale
3. Prospetto fondi FUN
4. Rendicontazione sociale 2025
5. Rendiconto di gestione